



SALUD

Programa de Acción:

SINA VE

Informe de Evaluación

cierre 2006

LUGAR	ENTIDAD	1. INDICE DE EVALUACIÓN DEL SUAVE (%)	2. INDICE DE EVALUACIÓN DE RHOVE (%)	3. INDICE DE EVALUACIÓN DE TRANSMISIBLES (%)	4. INDICE DE EVALUACIÓN DE NO TRANSMISIBLES (%)	5. MAGNITUD VECTORIAL	6. INDICE DE EVALUACIÓN VECTORIAL DEL SINA VE (%)	
1	San Luis Potosí	85,6	100,0	98,2	97,6	49,9	94,2	Green
2	Hidalgo	87,2	82,5	92,7	98,6	49,0	92,6	Green
3	Querétaro	87,1	100,0	92,5	95,5	48,7	92,1	Green
4	Veracruz	90,0	100,0	90,2	92,1	48,2	91,1	Green
5	Nayarit	85,7	68,3	90,1	98,5	48,1	90,8	Green
6	Baja California	83,2	100,0	89,3	97,8	48,0	90,7	Green
7	Quintana Roo	87,6	100,0	87,9	91,8	47,4	89,5	Yellow
8	Guanajuato	84,1	100,0	93,4	87,6	47,0	88,9	Yellow
9	México	86,0	65,7	87,2	92,5	46,5	87,9	Yellow
10	Chihuahua	77,6	100,0	86,6	95,5	46,2	87,4	Yellow
11	Jalisco	78,6	91,7	88,6	93,5	46,2	87,3	Yellow
12	Tabasco	79,5	100,0	88,9	86,4	45,3	85,6	Yellow
13	Durango	78,2	82,5	82,0	95,2	45,2	85,3	Yellow
14	Coahuila	81,4	100,0	78,2	93,6	45,1	85,2	Yellow
15	Tamaulipas	83,6	82,5	78,9	92,0	44,9	84,9	Yellow
16	Nuevo León	79,8	91,7	88,4	85,3	44,9	84,8	Yellow
17	Campeche	81,7	100,0	92,8	77,3	44,9	84,8	Yellow
18	Sinaloa	80,7	100,0	86,6	84,8	44,8	84,7	Yellow
19	Tlaxcala	77,7	100,0	76,2	96,1	44,7	84,5	Yellow
20	Colima	72,2	84,6	88,2	89,6	44,3	83,7	Yellow
21	Zacatecas	81,6	38,3	93,3	78,3	44,1	83,4	Yellow
22	Oaxaca	74,0	84,6	83,7	89,1	43,7	82,6	Yellow
23	Morelos	82,0	100,0	83,0	77,5	43,2	81,6	Yellow
24	Yucatán	79,4	65,7	84,5	81,5	43,0	81,3	Yellow
25	Sonora	83,5	79,2	86,7	70,6	42,6	80,5	Yellow
26	Baja California Sur	62,0	100,0	87,2	87,0	42,6	80,5	Yellow
27	Puebla	76,4	50,3	72,3	92,9	42,4	80,2	Yellow
28	Aguascalientes	73,4	79,2	88,8	75,1	42,0	79,4	Red
29	Distrito Federal	91,2	50,3	80,0	67,1	41,9	79,1	Red
30	Guerrero	63,6	100,0	79,6	88,8	41,8	78,9	Red
31	Chiapas	79,0	50,3	81,3	74,7	41,1	77,6	Red
32	Michoacán	76,7	91,7	75,3	75,1	40,4	76,3	Red
	Nacional	80,2	84,4	83,2	85,0	43,9	82,9	Yellow
	PONDERACION	30%	10%	30%	30%			

Categoría	Intervalo	Gradiente de evaluación
Sobresaliente	90.0 ≥ 100	Green
Satisfactorio	80.0 < 90.0	Yellow
Mínimo	60.0 < 80.0	Red
Precario	< 60.0	Dark Red

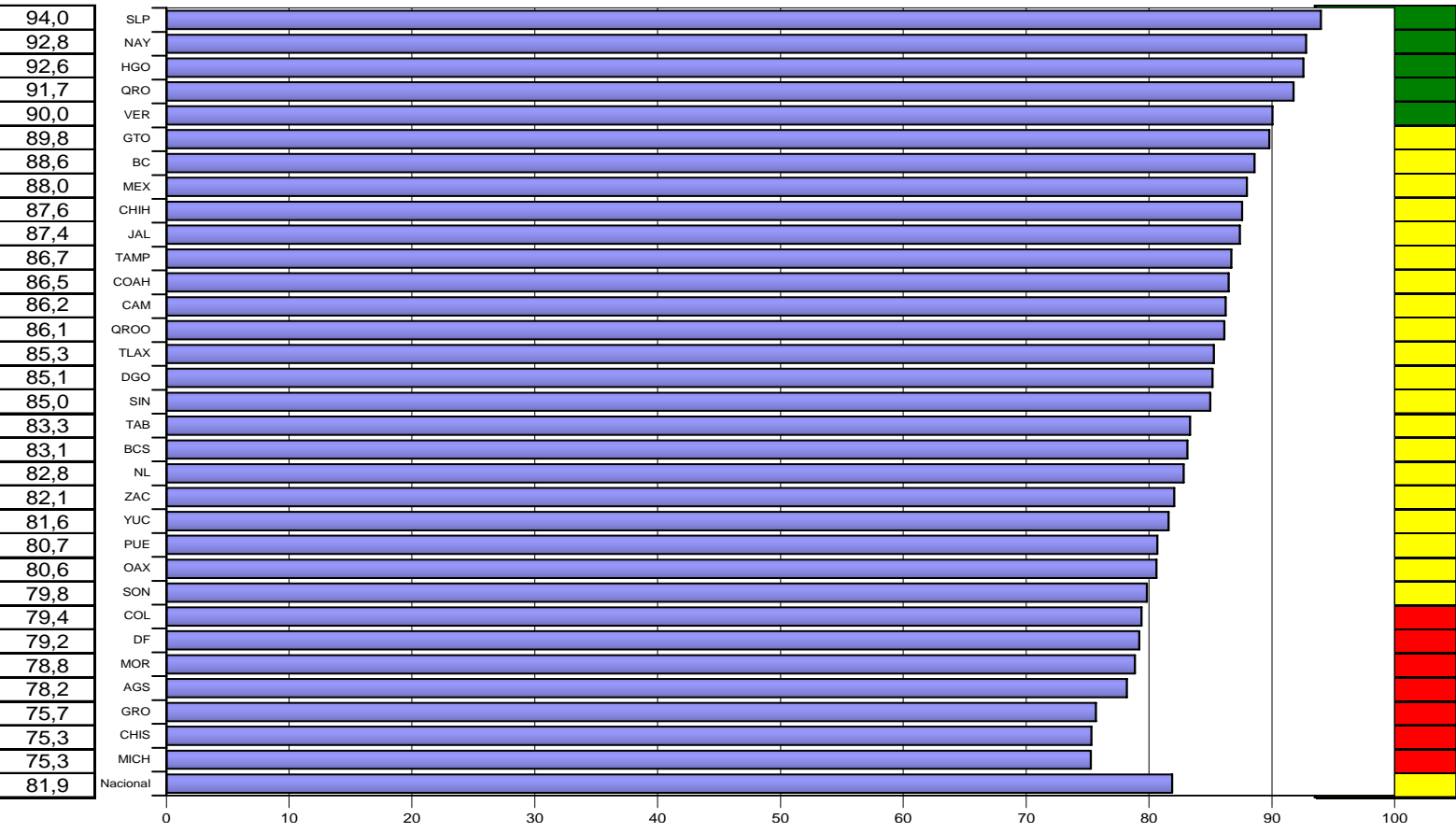
Fuente: SINA VE/DGE/SSA.
SISTEMAS ESPECIALES/DGE/SSA.

Fecha
14/05/2007

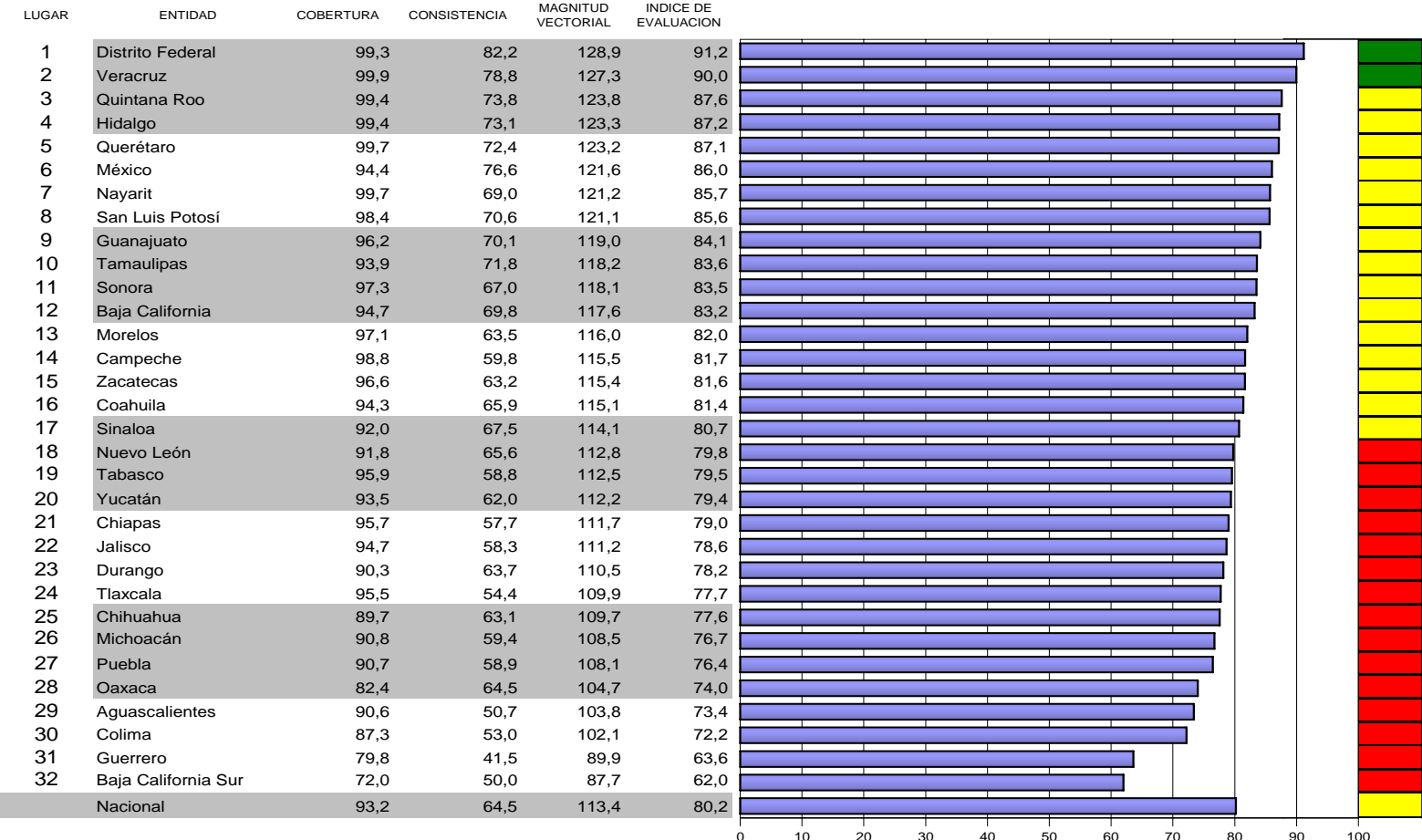
SINAVE

INDICE DE EVALUACION

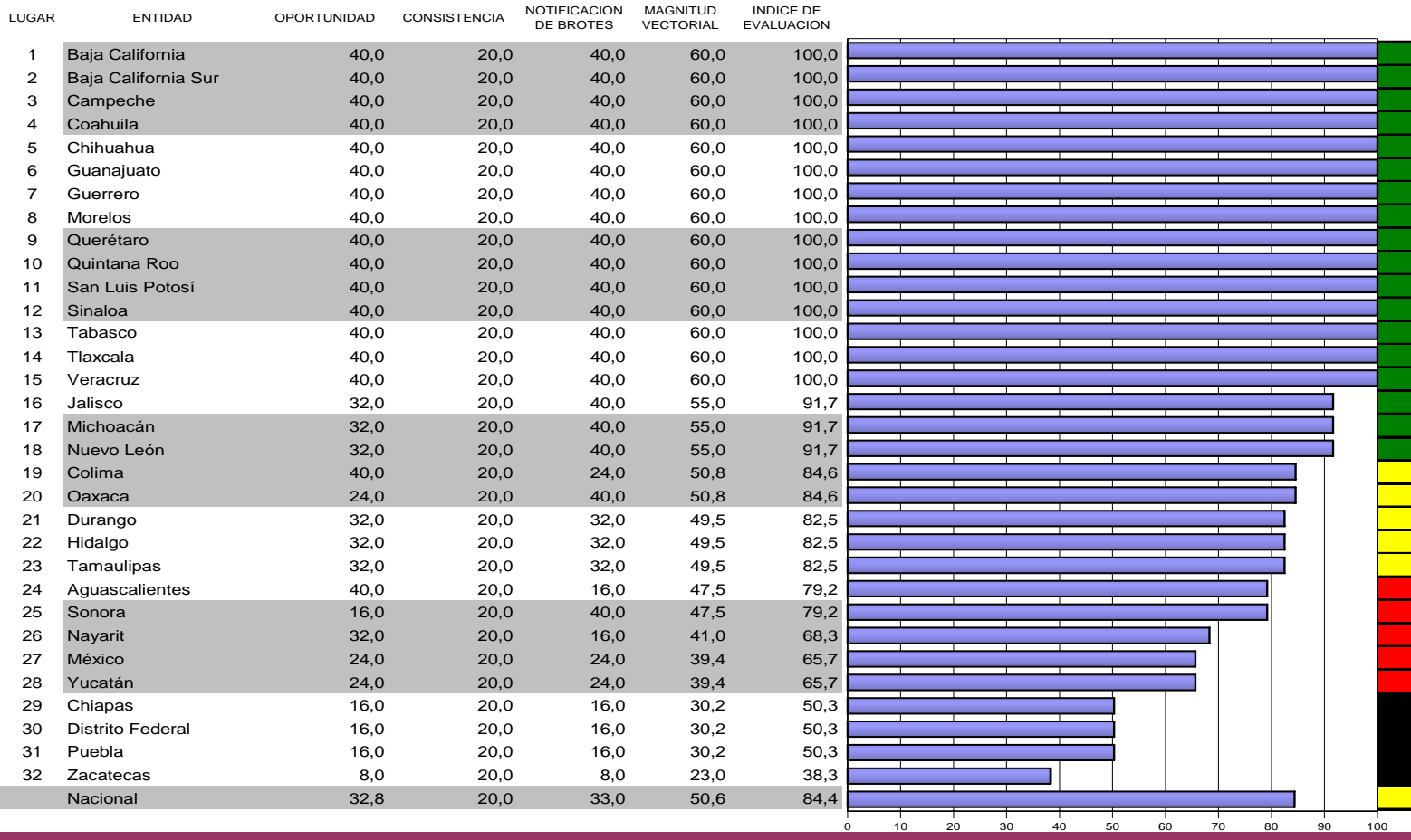
Entidad Federativa



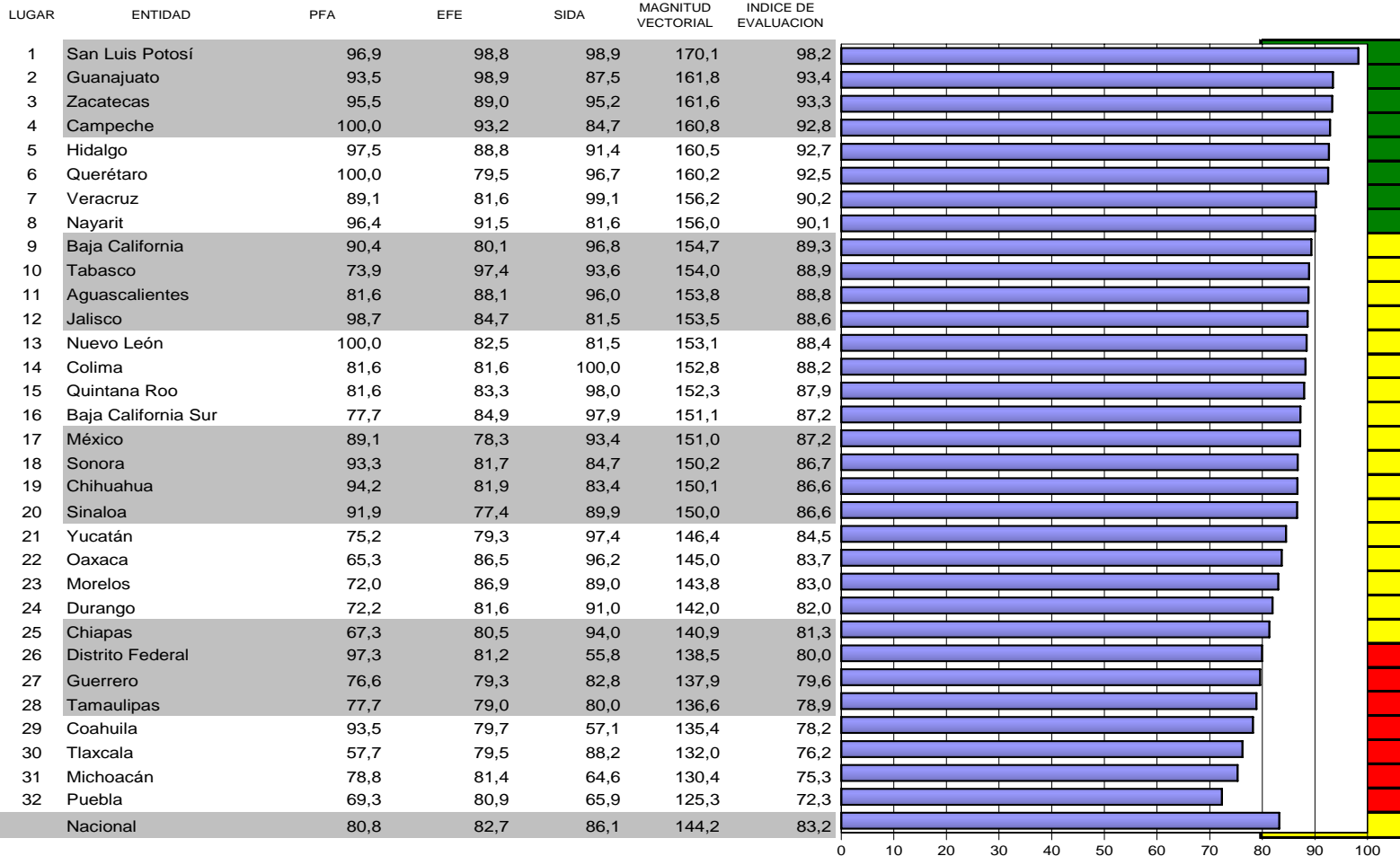
SUAVE (Notificación Semanal de Casos Nuevos)



RHOVE



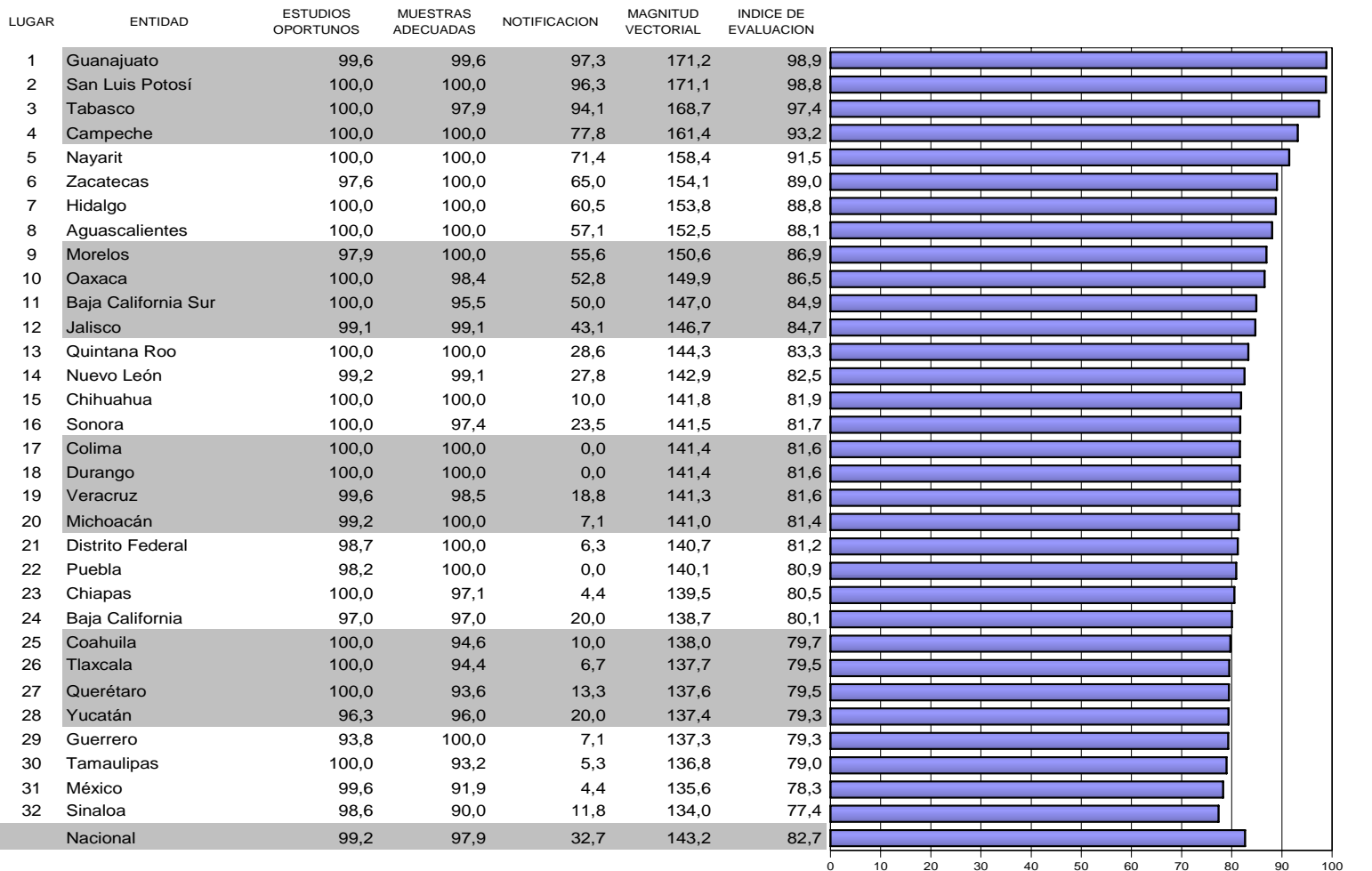
TRANSMISIBLES



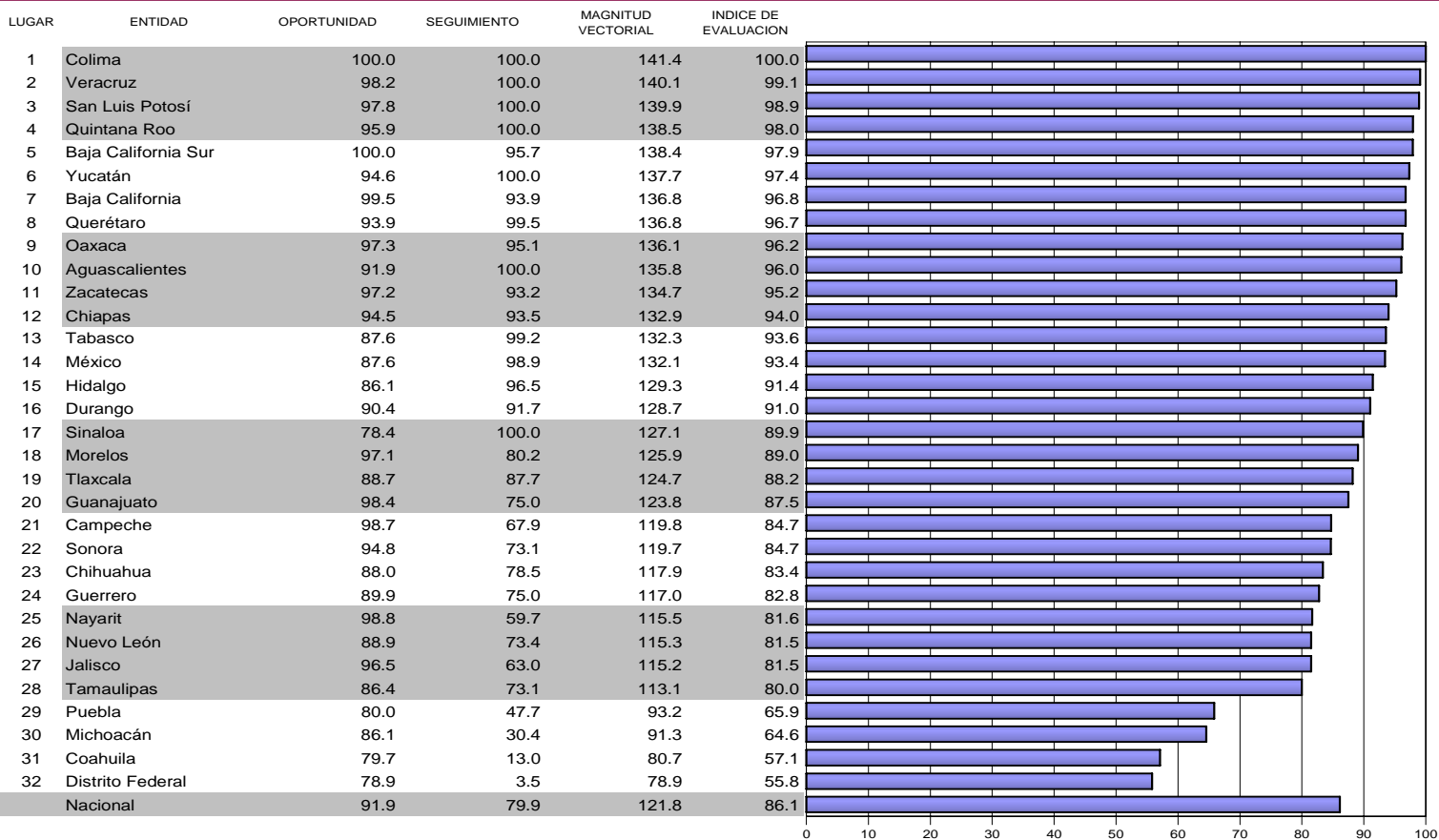
PFA



EFE



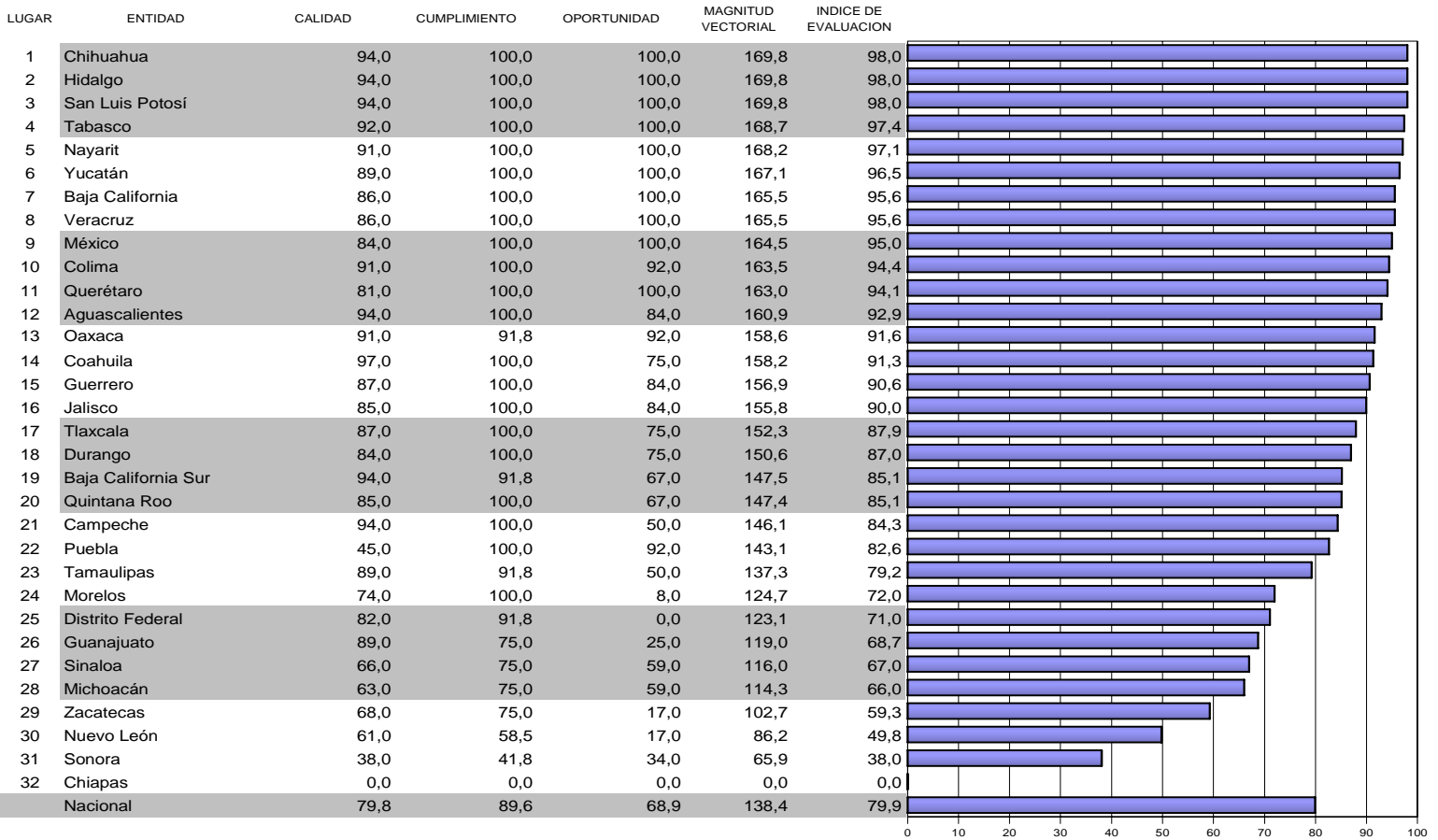
SIDA



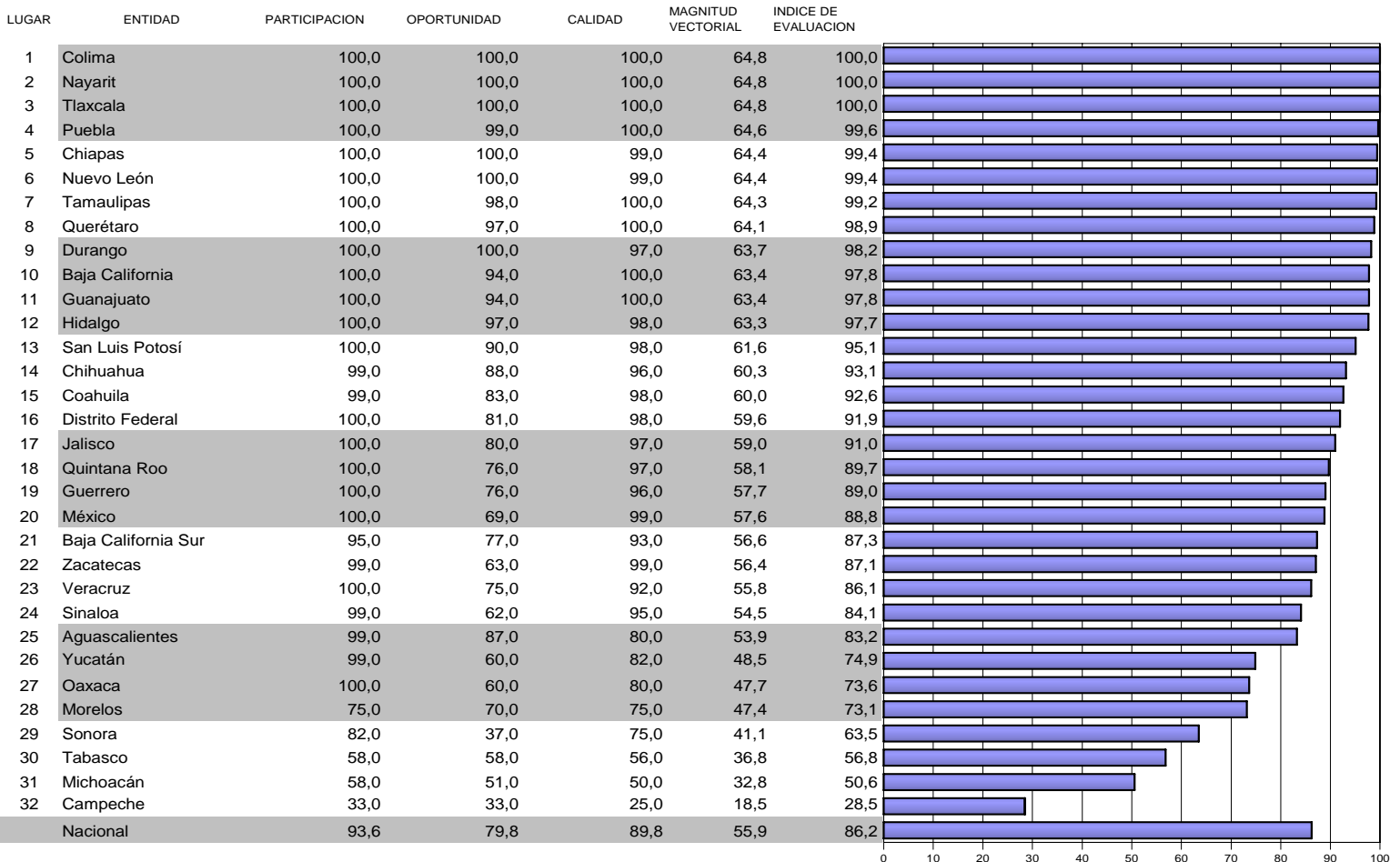
NO TRANSMISIBLES



DIABETES

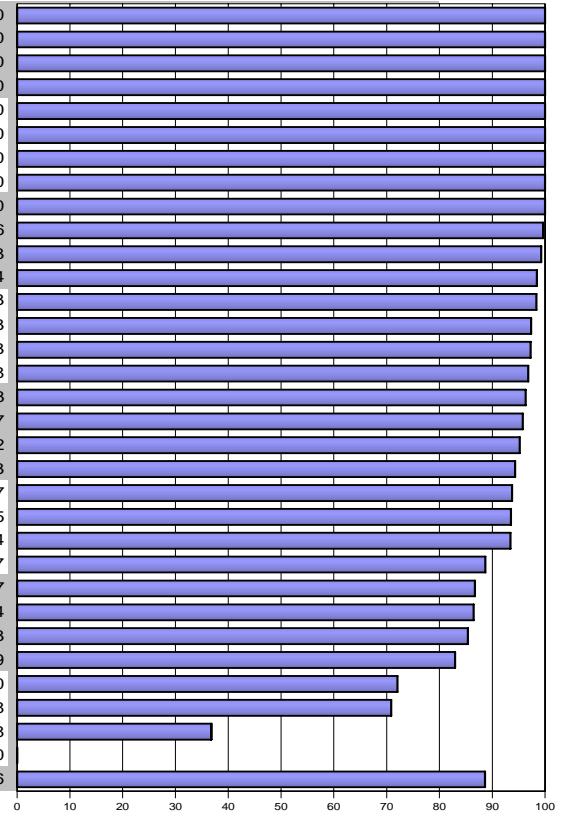


SVEDTN

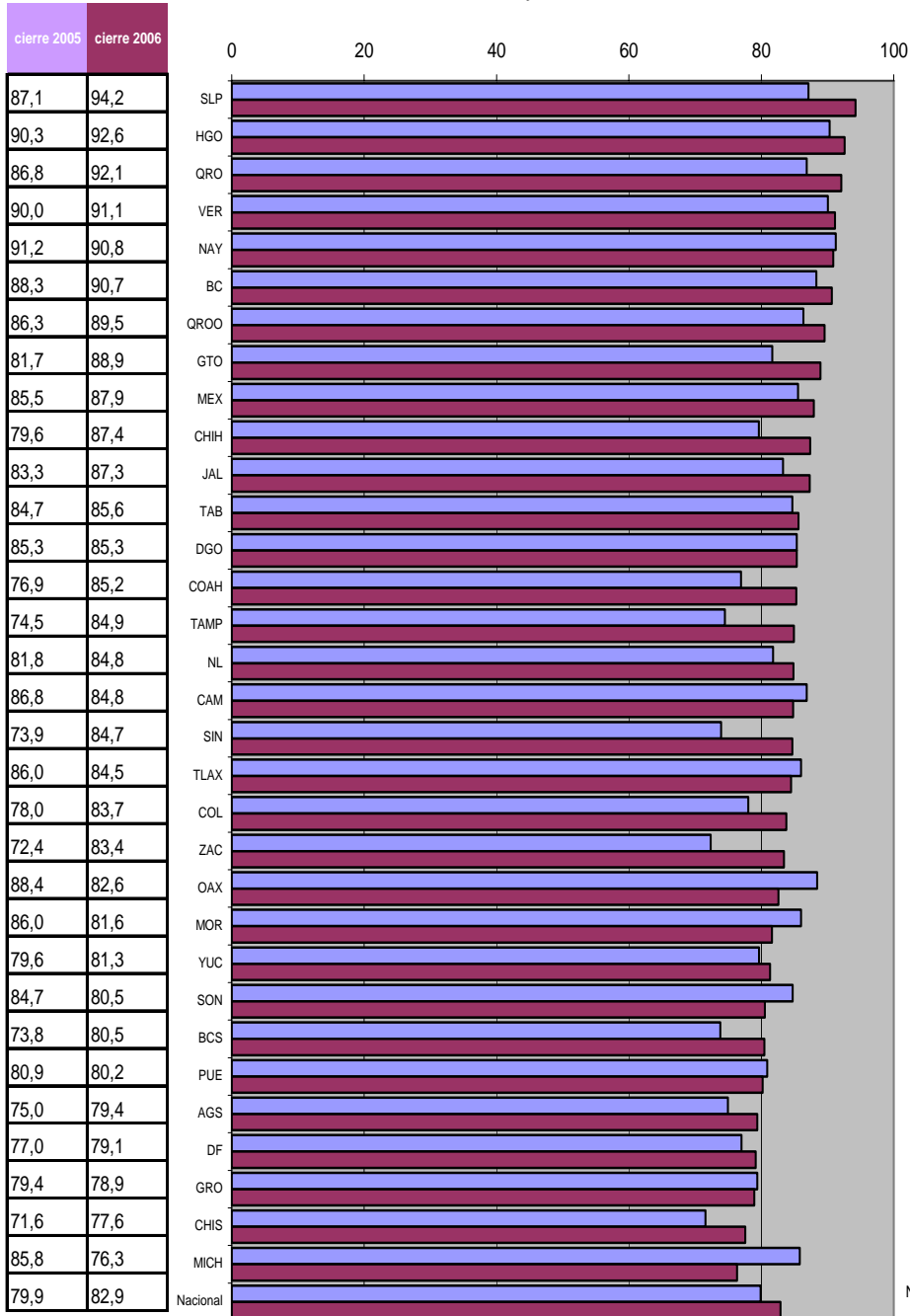


SISVEA

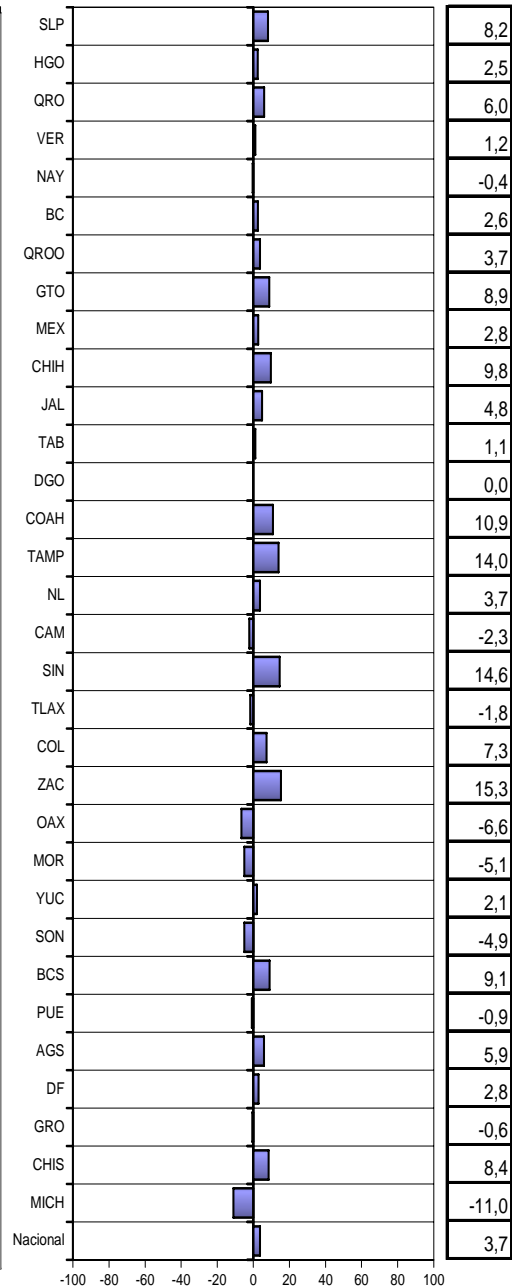
LUGAR	ENTIDAD	CENTROS DE TRATAMIENTO			CONSEJO TUTELAR DE MENORES			MAGNITUD VECTRIAL	INDICE DE EVALUACION
		COBERTURA	CALIDAD	OPORTUNIDAD	COBERTURA	CALIDAD	OPORTUNIDAD		
1	Campeche	100,0	100,0	100,0	100,0	100,0	100,0	244,9	100,0
2	Quintana Roo	100,0	100,0	100,0	100,0	100,0	100,0	244,9	100,0
3	Michoacán	100,0	100,0	100,0	100,0	100,0	100,0	244,9	100,0
4	Hidalgo	100,0	100,0	100,0	100,0	100,0	100,0	244,9	100,0
5	Tlaxcala	100,0	100,0	100,0	100,0	100,0	100,0	244,9	100,0
6	Sinaloa	100,0	100,0	100,0	100,0	99,9	100,0	244,9	100,0
7	Oaxaca	100,0	99,9	100,0	100,0	100,0	100,0	244,9	100,0
8	Durango	100,0	99,9	100,0	100,0	99,8	100,0	244,9	100,0
9	Baja California	100,0	100,0	100,0	100,0	99,7	100,0	244,8	100,0
10	San Luis Potosí	97,7	100,0	100,0	100,0	100,0	100,0	244,0	99,6
11	Jalisco	95,6	100,0	100,0	100,0	100,0	100,0	243,2	99,3
12	Tabasco	92,1	98,2	100,0	100,0	100,0	100,0	241,1	98,4
13	Nayarit	93,1	98,8	100,0	100,0	97,8	100,0	240,8	98,3
14	Sonora	82,7	100,0	100,0	100,0	100,0	100,0	238,4	97,3
15	Nuevo León	100,0	91,5	91,7	100,0	99,9	100,0	238,2	97,3
16	Coahuila	80,0	100,0	100,0	100,0	98,9	100,0	237,0	96,8
17	Tamaulipas	76,1	99,9	100,0	100,0	99,6	100,0	236,0	96,3
18	Puebla	71,0	99,8	100,0	100,0	100,0	100,0	234,5	95,7
19	Chihuahua	66,7	100,0	100,0	100,0	99,7	100,0	233,2	95,2
20	Veracruz	100,0	91,6	91,7	100,0	90,3	91,7	231,0	94,3
21	México	52,5	99,8	100,0	100,0	100,0	100,0	229,6	93,7
22	Guanajuato	54,9	99,1	100,0	100,0	98,2	100,0	229,1	93,5
23	Querétaro	49,4	99,6	100,0	100,0	99,9	100,0	228,8	93,4
24	Baja California Sur	60,6	91,5	91,7	100,0	91,3	91,7	217,2	88,7
25	Guerrero	100,0	74,9	75,0	100,0	83,0	83,3	212,3	86,7
26	Morelos	35,3	91,6	91,7	100,0	91,6	91,7	211,7	86,4
27	Zacatecas	92,6	75,0	75,0	100,0	83,3	83,3	209,1	85,3
28	Chiapas	24,7	91,6	91,7	100,0	83,1	83,3	203,1	82,9
29	Colima	33,3	74,8	75,0	100,0	66,1	66,7	176,5	72,0
30	Yucatán	9,9	74,0	75,0	100,0	66,7	66,7	173,4	70,8
31	Aguascalientes	26,0	25,0	25,0	75,0	16,7	16,7	90,0	36,8
32	Distrito Federal	0,0	0,0	0,0	0,0	0,0	0,0	0,0	0,0
	Nacional	74,8	89,9	90,1	96,1	89,5	89,8	217,1	88,6



Índice de desempeño vectorial cierre
cierre 2005 y cierre 2006



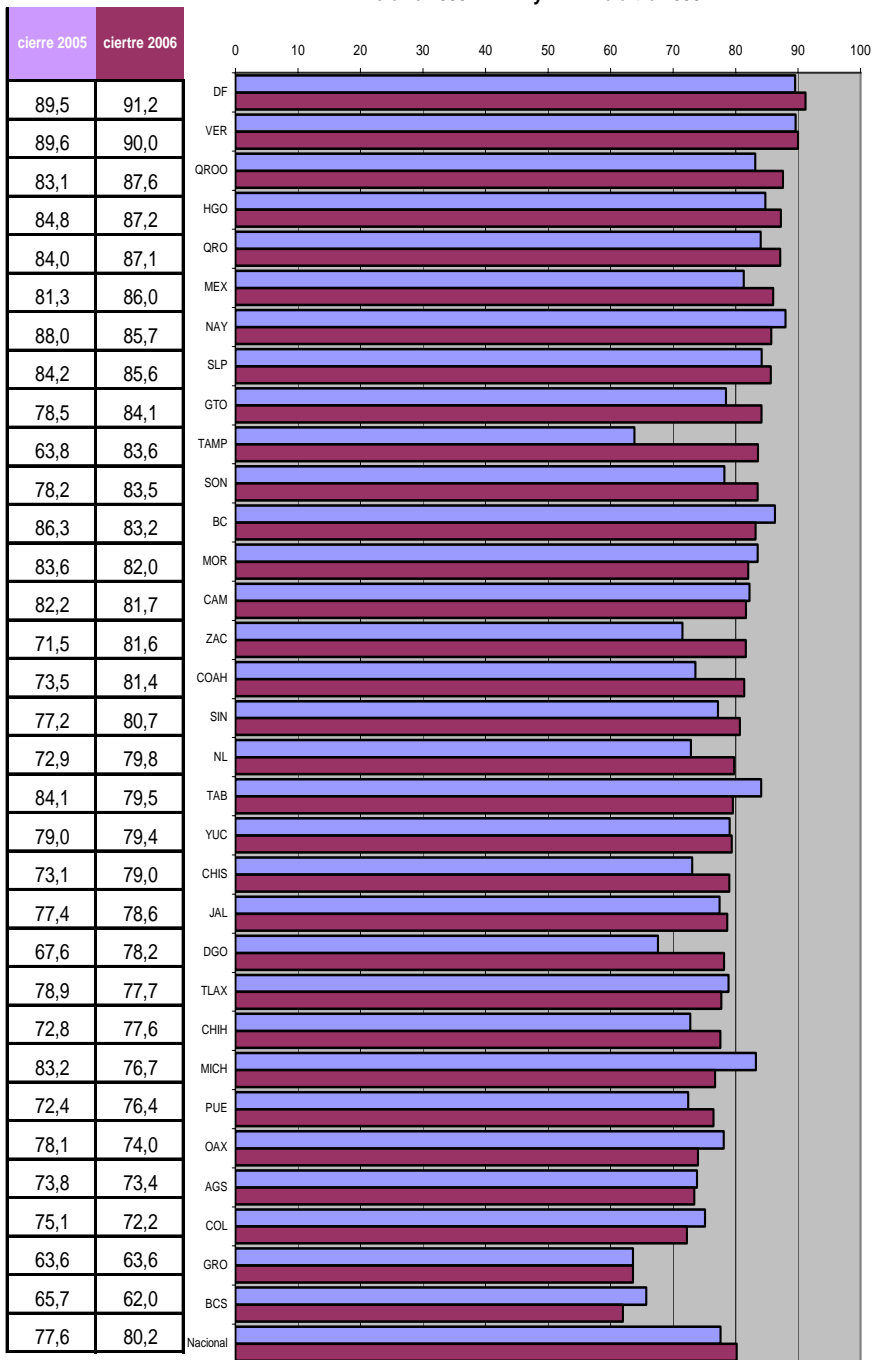
índice de comparación entre
cierre 2006 - cierre 2005 (%)



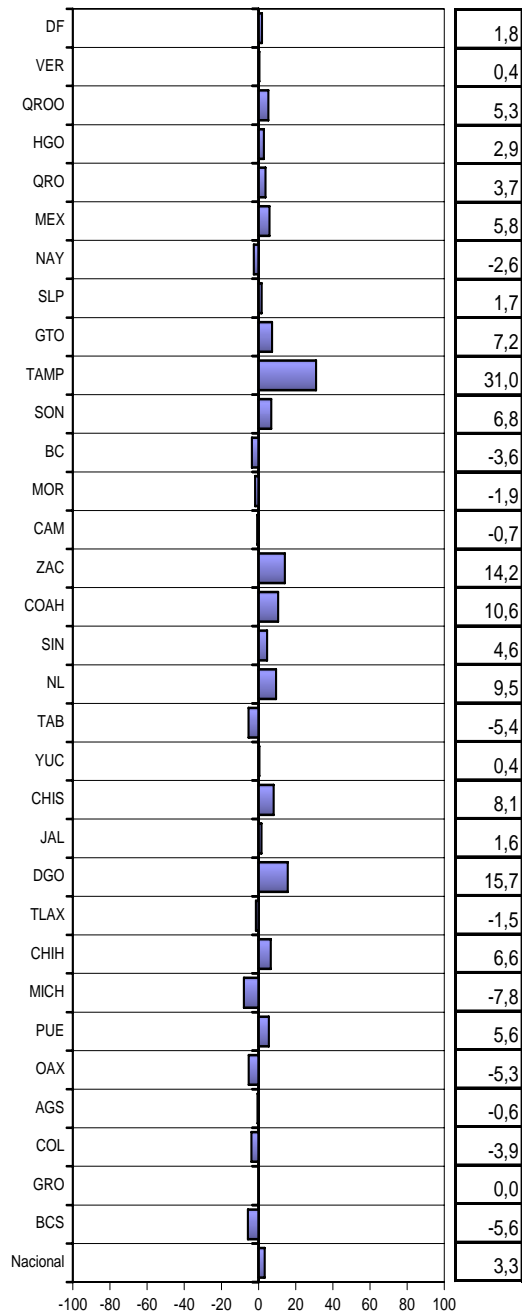
Vector diferencia entre
cierre 2005 y cierre 2006

	SUAVE	RHOVE	TRANSMISIBLES	NO TRANSMISIBLES	Magnitud
SLP	1,5	8,3	12,1	7,3	16,4
HGO	2,5	-17,5	5,1	1,5	18,5
QRO	3,1	0,0	6,4	6,7	9,8
VER	0,4	0,0	5,3	-2,1	5,7
NAY	-2,3	-31,7	0,4	3,6	32,0
BC	-3,1	0,0	5,7	4,4	7,9
QROO	4,4	21,0	6,1	-2,5	22,5
GTO	5,7	0,0	8,1	8,9	13,3
MEX	4,7	-33,8	6,9	-0,3	34,8
CHIH	4,8	57,3	3,8	9,7	58,4
JAL	1,2	47,3	2,7	4,2	47,6
TAB	-4,5	0,0	-0,3	7,9	9,1
DGO	10,6	0,0	-7,3	-1,6	12,9
COAH	7,8	55,7	2,4	9,8	57,1
TAMP	19,8	-17,5	6,2	9,6	28,8
NL	6,9	-8,3	1,7	2,5	11,2
CAM	-0,5	0,0	7,6	-13,9	15,9
SIN	3,5	35,7	16,5	9,4	40,6
TLAX	-1,1	0,0	-9,4	4,8	10,6
COL	-2,9	23,4	8,1	9,2	26,6
ZAC	10,1	-6,4	4,2	23,4	26,6
OAX	-4,1	-11,8	-8,8	-3,9	15,8
MOR	-1,5	2,0	1,6	-13,7	14,1
YUC	0,3	-13,9	-1,7	8,4	16,3
SON	5,3	-20,8	0,2	-16,7	27,2
BCS	-3,7	74,8	3,5	12,7	76,1
PUE	4,0	-28,6	-1,5	-1,7	29,0
AGS	-0,4	15,1	18,2	-6,1	24,5
DF	1,6	30,3	3,2	0,2	30,5
GRO	0,0	2,0	-9,0	7,3	11,7
CHIS	5,9	-46,8	6,0	12,5	49,2
MICH	-6,5	-8,3	-2,9	-18,5	21,5
Nacional	2,6	3,2	3,4	3,0	6,1

Índice de desempeño vectorial cierre
cierre 2005 y cierre 2006



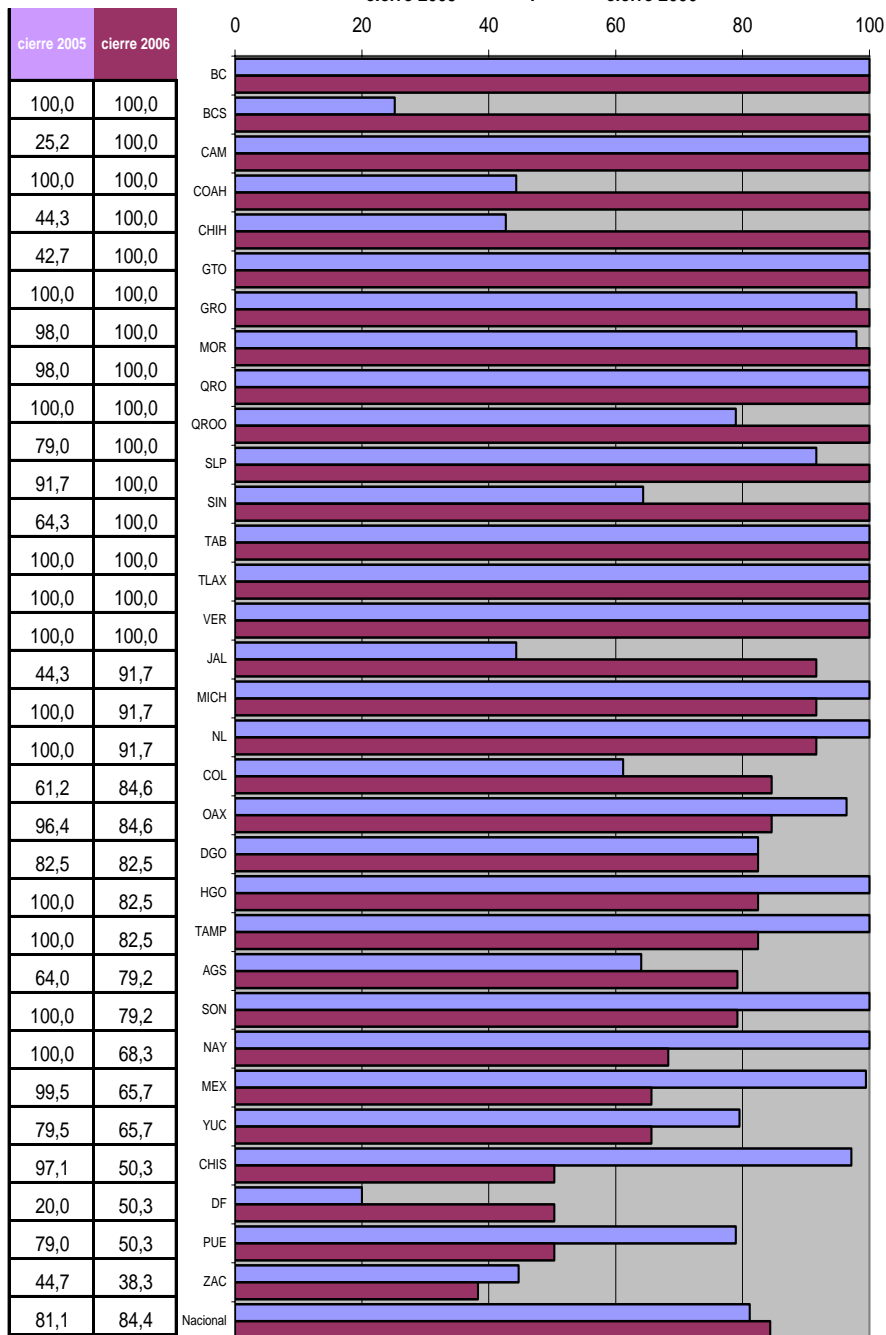
Índice de comparación entre
cierre 2006 y cierre 2005 (%)



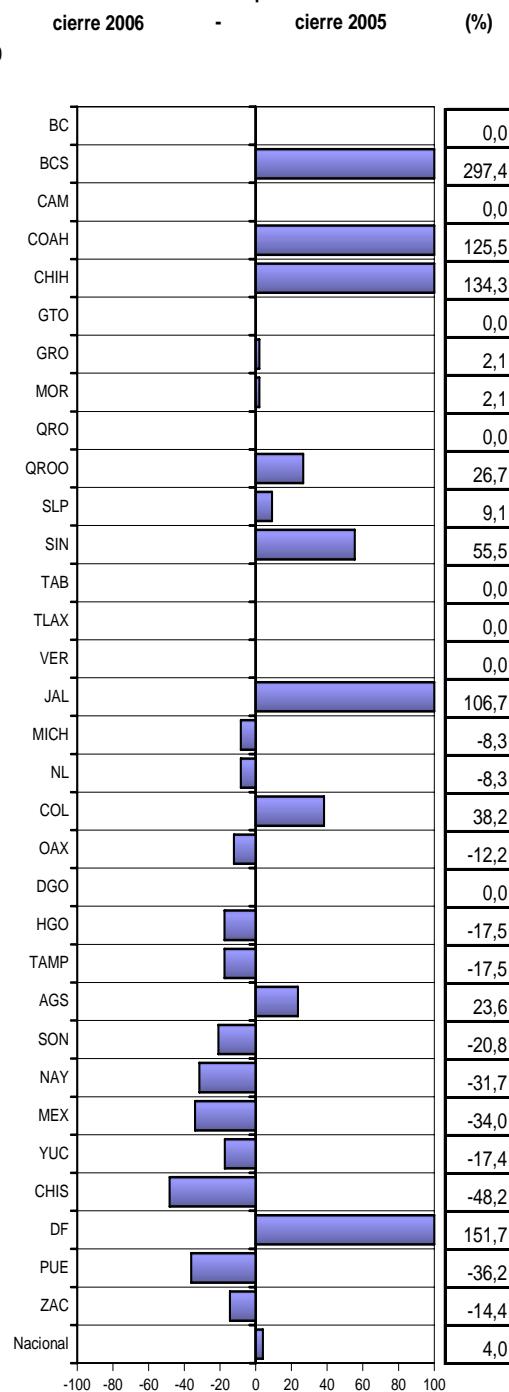
Vector diferencia entre

cierre 2005	y	cierre 2006
COBERTURA	CONSISTENCIA	Magnitud
0,2	3,4	3,4
-0,1	1,0	1,0
3,6	5,8	6,8
2,4	2,6	3,5
-0,2	8,0	8,0
0,4	10,5	10,5
-0,3	-5,0	5,1
0,6	2,7	2,8
3,9	8,4	9,3
16,8	25,0	30,1
2,0	10,8	11,0
-3,0	-3,3	4,5
0,5	-4,7	4,7
-0,5	-0,6	0,8
7,1	16,2	17,7
4,2	14,0	14,6
4,0	3,0	5,0
2,8	13,6	13,9
-2,1	-8,5	8,8
-0,6	1,7	1,8
5,1	7,9	9,4
1,2	1,3	1,8
11,5	9,6	15,0
-1,7	-0,3	1,7
4,5	5,4	7,0
-5,5	-8,3	10,0
3,2	5,5	6,4
1,3	-10,5	10,5
2,8	-5,9	6,5
-4,6	-0,3	4,6
-1,8	3,8	4,2
-13,1	12,8	18,4
1,7	4,0	4,4

Índice de desempeño vectorial cierre



Índice de comparación entre



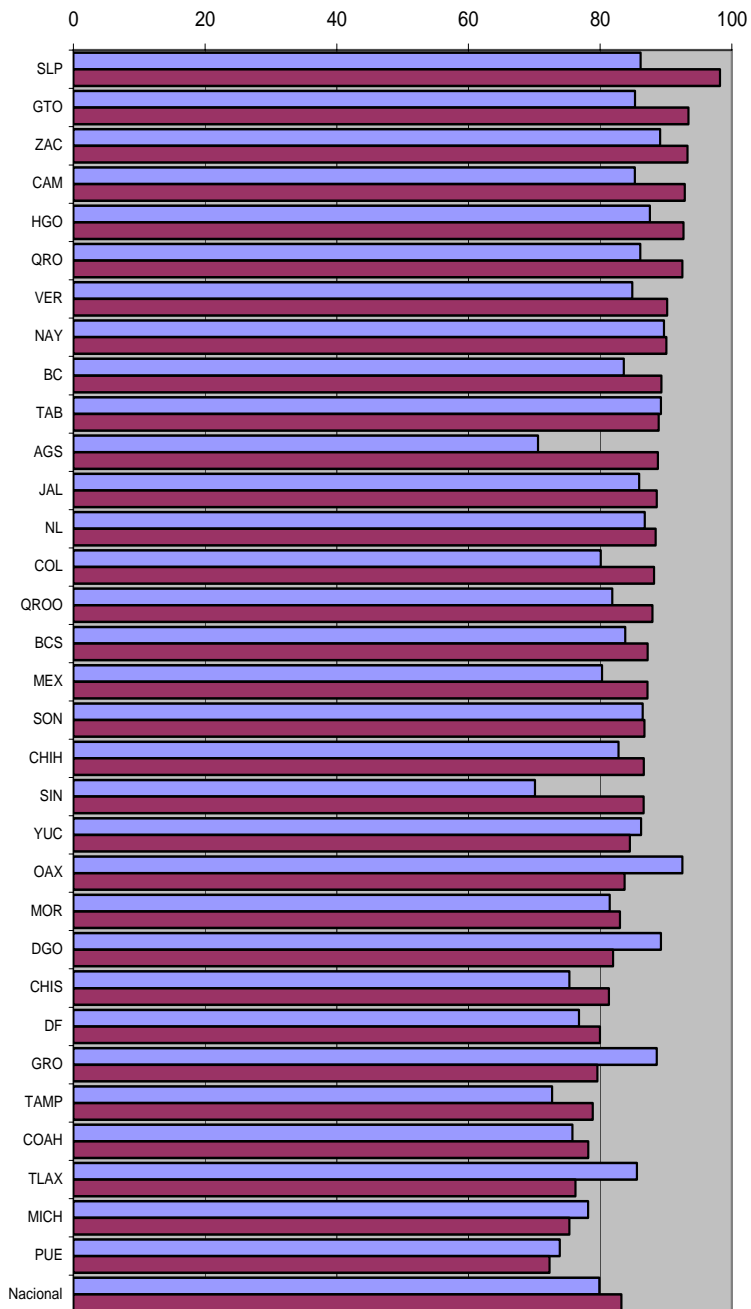
Vector diferencia entre

cierre 2005	y			cierre 2006
	OPORTUNIDAD	CONSISTENCIA	NOTIFICACION DE BROTES	
0,0	0,0	0,0	0,0	0,0
32,0	10,0	32,0	46,3	46,3
0,0	0,0	0,0	0,0	0,0
24,0	6,0	24,0	34,5	34,5
24,0	8,0	24,0	34,9	34,9
0,0	0,0	0,0	0,0	0,0
0,0	4,0	0,0	4,0	4,0
0,0	4,0	0,0	4,0	4,0
0,0	0,0	0,0	0,0	0,0
8,0	6,0	8,0	12,8	12,8
0,0	0,0	8,0	8,0	8,0
16,0	1,7	16,0	22,7	22,7
0,0	0,0	0,0	0,0	0,0
0,0	0,0	0,0	0,0	0,0
16,0	6,0	24,0	29,5	29,5
-8,0	0,0	0,0	8,0	8,0
-8,0	0,0	0,0	8,0	8,0
16,0	6,0	0,0	17,1	17,1
-16,0	8,0	0,0	17,9	17,9
0,0	0,0	0,0	0,0	0,0
-8,0	0,0	-8,0	11,3	11,3
-8,0	0,0	-8,0	11,3	11,3
16,0	2,0	-8,0	18,0	18,0
-24,0	0,0	0,0	24,0	24,0
-8,0	0,0	-24,0	25,3	25,3
-16,0	1,0	-16,0	22,6	22,6
-8,0	4,9	-8,0	12,3	12,3
-24,0	6,0	-24,0	34,5	34,5
8,0	16,0	8,0	19,6	19,6
-16,0	6,0	-16,0	23,4	23,4
-8,0	0,0	0,0	8,0	8,0
0,3	3,0	1,0	3,2	3,2

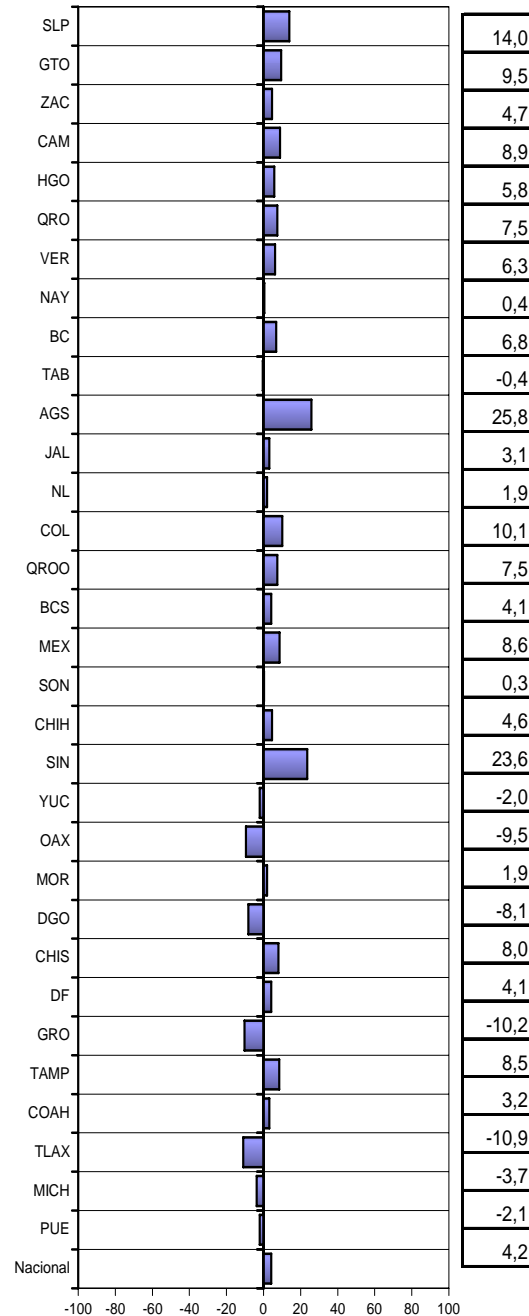
TRANSMISIBLES

Índice de desempeño vectorial cierre
cierre 2005 y cierre 2006

cierre 2005	cierre 2006
86,1	98,2
85,3	93,4
89,1	93,3
85,2	92,8
87,5	92,7
86,1	92,5
84,9	90,2
89,7	90,1
83,6	89,3
89,2	88,9
70,6	88,8
85,9	88,6
86,8	88,4
80,1	88,2
81,8	87,9
83,8	87,2
80,3	87,2
86,5	86,7
82,8	86,6
70,1	86,6
86,2	84,5
92,5	83,7
81,5	83,0
89,2	82,0
75,3	81,3
76,8	80,0
88,6	79,6
72,7	78,9
75,8	78,2
85,6	76,2
78,2	75,3
73,9	72,3
79,9	83,2



Índice de comparación entre
cierre 2006 - cierre 2005 (%)

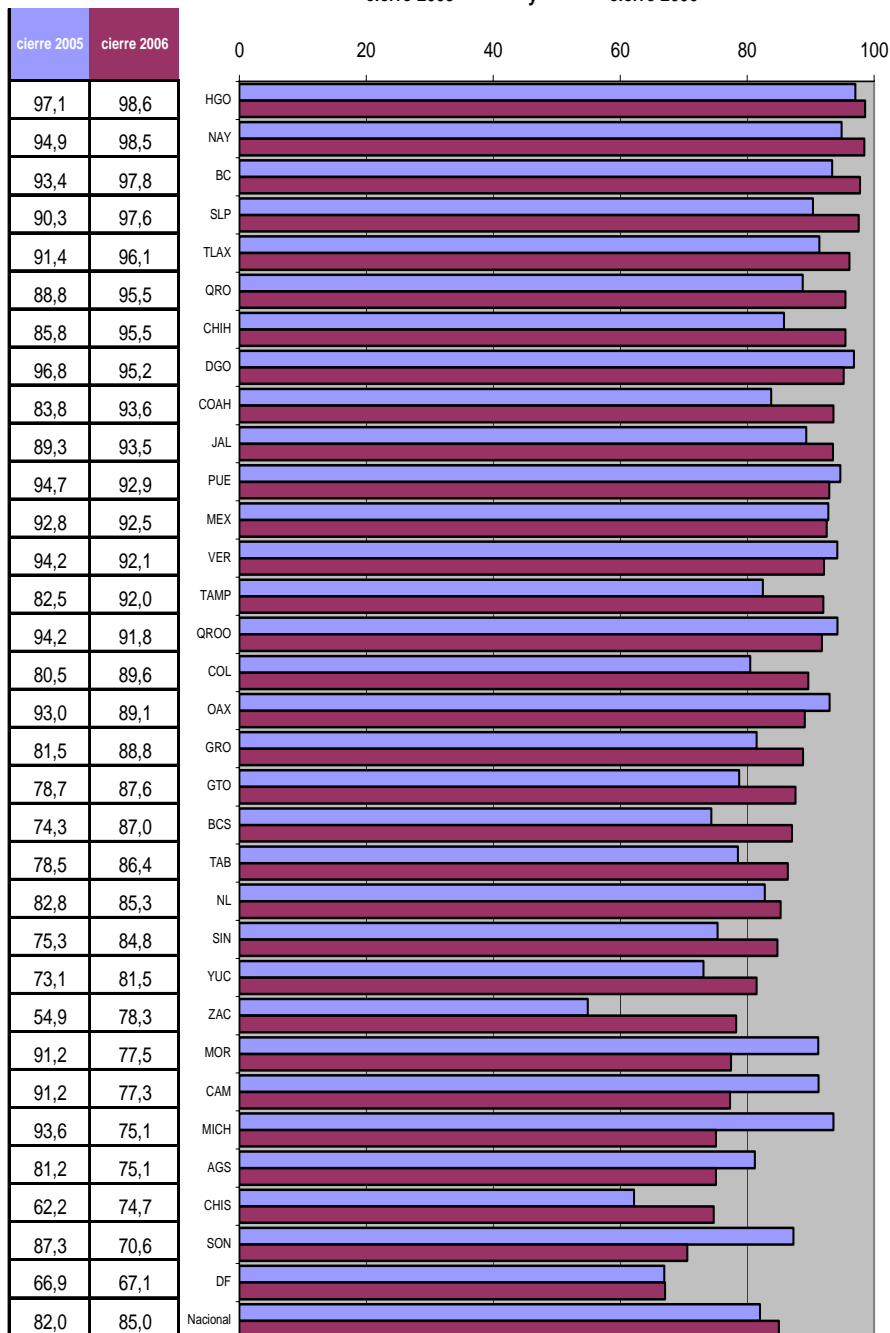


Vector diferencia entre

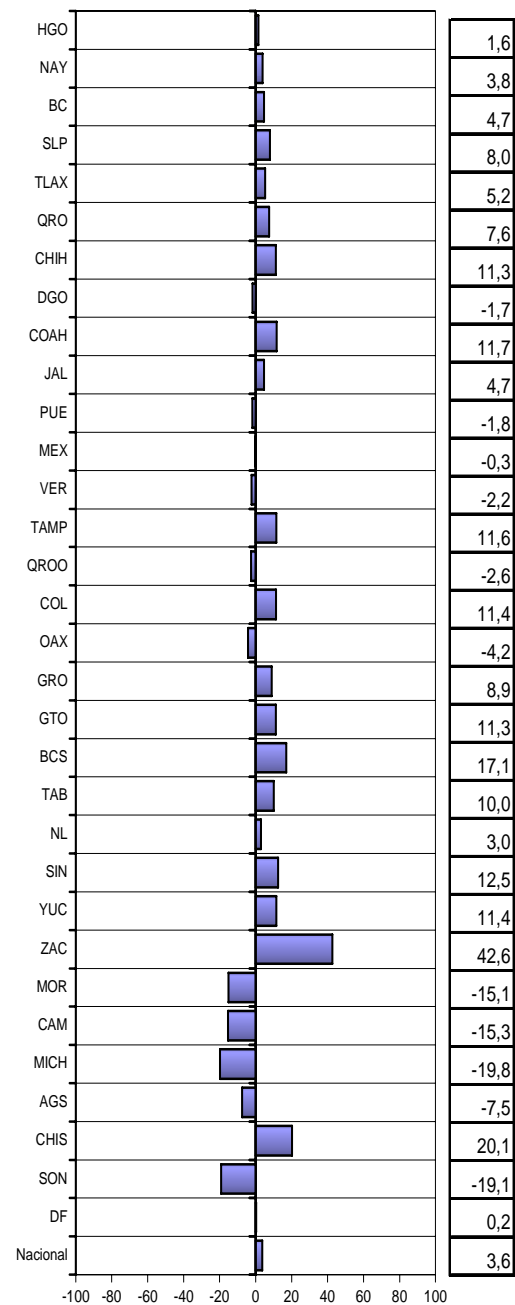
cierre 2005	y			cierre 2006
	PFA	EFE	MAGNITUD	
4,9	11,9	19,9	23,7	
14,4	1,5	9,6	17,3	
4,1	6,9	1,8	8,2	
7,6	9,9	5,2	13,5	
21,4	0,6	-5,5	22,1	
9,1	-2,4	11,5	14,9	
1,7	-0,3	13,8	13,9	
-3,6	-4,0	10,9	12,1	
-5,8	-4,5	29,1	30,1	
-22,8	-2,6	26,4	35,0	
17,1	2,7	36,9	40,8	
-1,3	0,7	10,0	10,1	
0,0	-2,3	8,1	8,5	
0,0	-0,6	23,7	23,7	
15,5	-0,6	4,8	16,2	
-10,3	2,0	17,7	20,6	
3,8	-1,2	17,8	18,2	
2,9	-3,1	0,6	4,3	
-4,2	1,2	17,2	17,7	
48,8	-4,4	11,1	50,2	
-2,3	-4,1	0,6	4,7	
-21,3	-8,8	1,0	23,0	
7,5	3,1	-4,3	9,2	
-23,4	-0,1	1,1	23,4	
18,4	-1,1	4,7	19,0	
0,2	-0,8	16,5	16,6	
-12,2	-1,6	-12,8	17,7	
3,4	-2,9	19,7	20,2	
16,7	-2,2	-11,0	20,1	
-36,1	-3,1	8,5	37,2	
-6,2	-0,3	-2,0	6,5	
-8,4	-0,7	5,3	10,0	
0,8	-0,6	10,0	10,0	

NO TRANSMISIBLES

Índice de desempeño vectorial cierre
cierre 2005 y cierre 2006

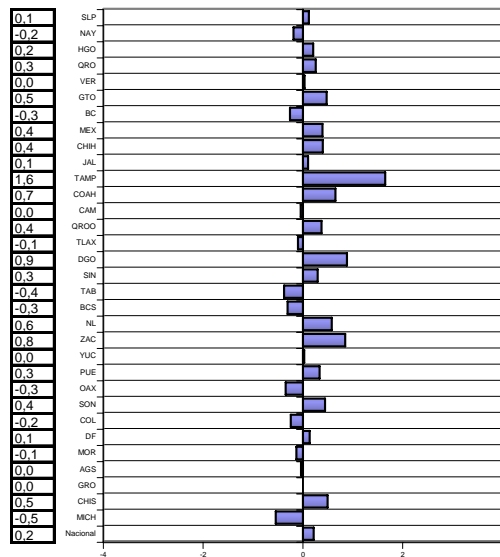


Índice de comparación entre
cierre 2006 - cierre 2005 (%)

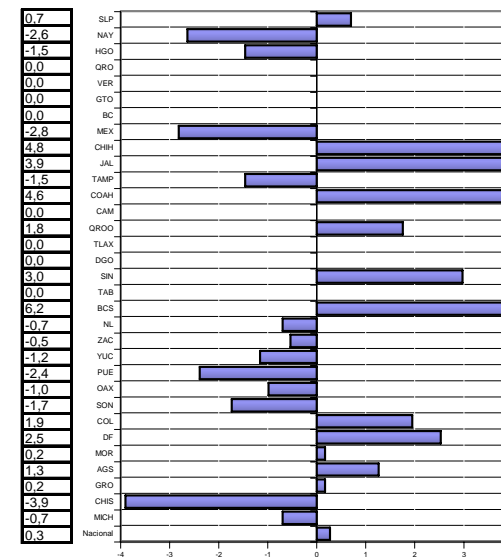


cierre 2005	Vector diferencia entre	
	y	cierre 2006
DIABETES	SISVEA	Magnitud
-1,6	0,0	1,6
1,7	6,2	6,5
1,3	0,0	1,3
7,1	-0,4	7,1
-5,2	0,1	5,2
4,1	7,8	8,8
17,2	-1,8	17,3
-11,4	0,3	11,4
5,7	6,2	8,4
-0,2	-0,6	0,6
-11,1	1,4	11,1
-1,4	0,4	1,5
-3,8	-4,2	5,7
4,8	12,6	13,5
-11,3	0,2	11,3
1,4	14,3	14,4
-6,8	0,0	6,8
0,0	-1,3	1,3
27,6	-2,5	27,7
3,7	37,6	37,8
1,7	3,0	3,4
-17,0	10,4	19,9
46,9	0,0	46,9
3,5	-9,6	10,2
59,3	12,4	60,5
-10,7	-7,2	12,9
-12,1	0,0	12,1
-20,1	0,0	20,1
-0,8	-13,6	13,6
0,0	26,2	26,2
-52,6	15,4	54,8
-7,6	0,0	7,6
-0,3	3,5	3,6

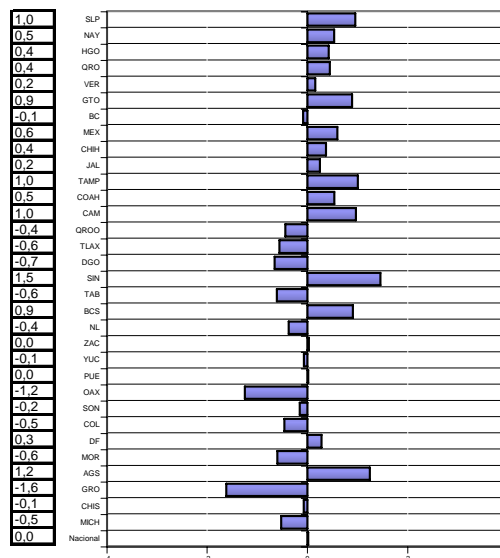
SUAVE



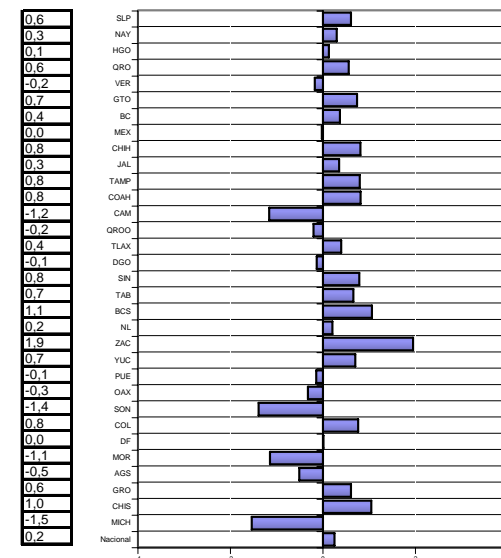
RHOVE



TRANSMISIBLES

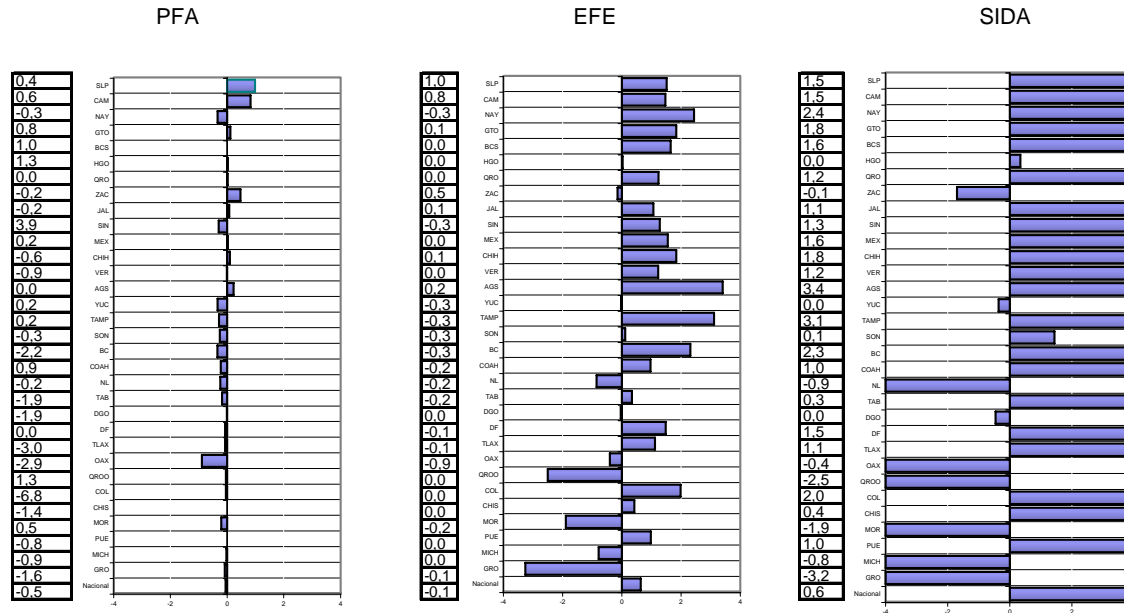


NO TRANSMISIBLES



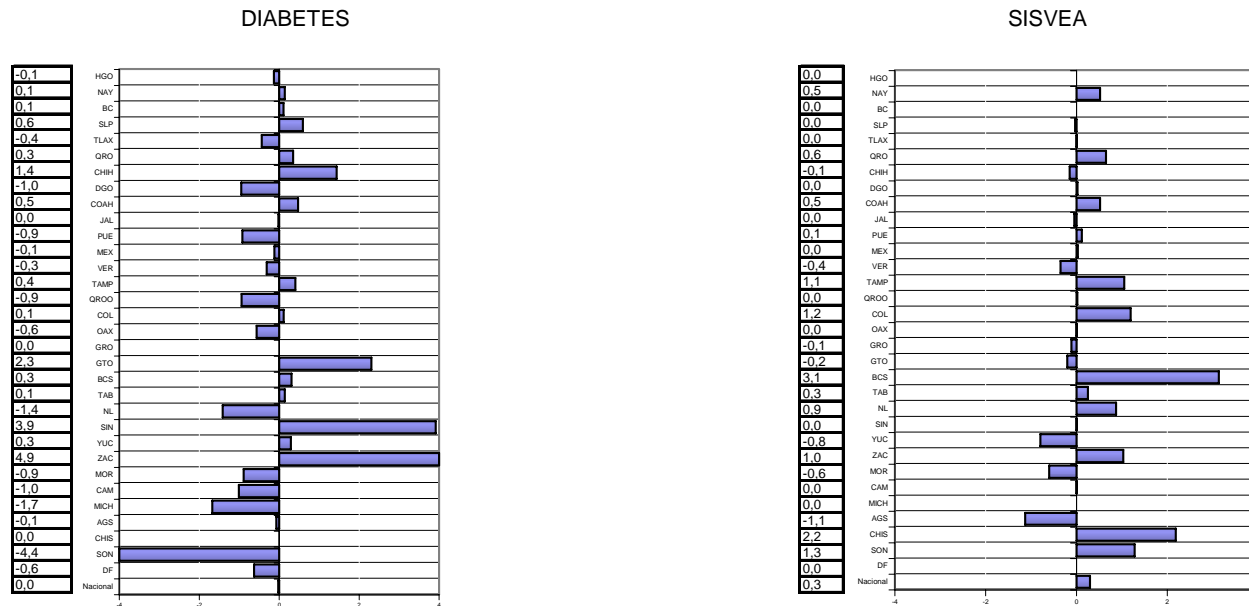
**Velocidad de cambio de los componentes del SINAVE
para el periodo cierre 2005**

cierre 2006



**Velocidad de cambio de los componentes de No Transmisibles
para el periodo cierre 2005**

cierre 2006



SISTEMAS Y DEFINICION DE INDICADORES QUE INTEGRAN LA EVALUACION DEL SINAVE

SUAVE

COBERTURA

Porcentaje de unidades médicas de cada entidad federativa que notifican con oportunidad semanal los casos nuevos de enfermedad sujetos a vigilancia epidemiológica, del total de unidades que el sector salud tiene dadas de alta en el catálogo del Sistema Ún

CONSISTENCIA

Proporción de semanas en que el volumen de diagnósticos es consistente por institución, considerando como semana consistente aquella que mantenga un volumen de diagnóstico entre el 80 y el 120% del promedio o la mediana de diagnósticos notificados con opo

RHOVE

OPORTUNIDAD

Frecuencia con la que se envía la información mensual de casos en forma oportuna

CONSISTENCIA

Número de casos de IN ocurridos en el semestre X 100 / Número egresos ocurridos en el mismo semestre

NOTIFICACION DE BROTES

Frecuencia con que se envió la información de brotes de IN en forma oportuna

TRANSMISIBLES

PFA

TASA DE NOTIFICACIÓN

Número de casos probables notificados al sistema especial de las últimas 52 semanas / Población promedio menor de 15 años de las últimas 52 semanas X 100,000

MUESTRAS ADECUADAS

Número de casos probables con una muestra de heces tomada en los 14 días posteriores al inicio de la parálisis / Número total de casos probables notificados a sistema especial X 100

CLASIFICACIÓN FINAL

Número de casos con clasificación final en las primeras 10 semanas posteriores al inicio de la parálisis / Número total de casos descartados en el sistema especial hasta la fecha de corte X 100

EFE

ESTUDIOS OPORTUNOS

Número de casos estudiados en los primeros 2 días después de su notificación / Número total de casos notificados en el periodo X 100

MUESTRAS ADECUADAS

Número de casos con muestras serológicas tomada entre 1 y 35 días posteriores al inicio del exantema / Número total de casos con muestra notificados en el periodo x 100

NOTIFICACION

Número de municipios con mas de 20,000 habitantes con casos de EFE / Número de municipios con mas de 20,000 habitantes X 100

SIDA

OPORTUNIDAD

Número de casos notificados oportunamente en el periodo / Número de casos de SIDA notificados en el periodo X 100

SEGUIMIENTO

Número de casos vivos con un seguimiento por semestre en el periodo / total de casos vivos al semestre en el periodo X 100

NO TRANSMISIBLES

Diabetes

CALIDAD

Se toman 10 variables al azar, cada una equivale al 10% por lo que la suma es igual a 100%, si se observa falta de congruencia entre la información analizada automáticamente las variables que muestran inconsistencia son anuladas.

CUMPLIMIENTO

Numero de informes que se recibieron en el periodo, cada informe corresponde al 33%. Se consideran tres informes en el trimestre.

OPORTUNIDAD

Número de informes que se recibieron en la fecha establecida. (A partir del 2º trimestre del 2005 la fecha límite para la recepción de información fue el día 10 del mes siguiente al cierre).

SVEDTN

PARTICIPACION

Número de informes mensuales recibidos en el periodo/ el total de meses evaluados en el periodo X 100

OPORTUNIDAD

Número de formatos recibidos dentro del periodo de notificación establecido / total de formatos recibidos X 100

CALIDAD

Número de casos con formato oficial, respuestas completas y lógicas / total de casos notificados X 100

SISVEA

CENTROS DE TRATAMIENTO

COBERTURA

Número de Centros de tratamiento que informa una Entidad cada mes al nivel Nacional / Número de Centros de tratamiento registrados oficialmente por el CONADIC en esa Entidad X 100

CALIDAD

Número de datos sin error de las 10 variables seleccionadas en la base de datos / Total de datos esperados en las 10 variables seleccionadas la base de datos (Total de registros X10) X 100

OPORTUNIDAD

Base recibida dentro del periodo establecido = 100

Base recibida en forma extemporánea = 0

CONSEJO TUTELAR DE MENORES

COBERTURA

Número de Consejos Tutelares de Menores que informa una Entidad cada mes al nivel Nacional / Número de Consejos Tutelares de Menores registrados oficialmente en esa Entidad X 100

CALIDAD

Número de datos sin error de las 10 variables seleccionadas en la base de datos / Total de datos esperados en las 10 variables seleccionadas la base de datos (Total de registros X10) X 100

OPORTUNIDAD

Base recibida dentro del periodo establecido = 100

Base recibida en forma extemporánea = 0