

# Programa de Acción:

Epidemiología

# SINAVE



## Caminando a la Excelencia

Informe

Cierre 2004

LUGAR	ENTIDAD	1. INDICE DE EVALUACIÓN DEL SUAVE(%)	3. INDICE DE EVALUACIÓN DE RHV(%)	4. INDICE DE EVALUACIÓN DE TRANSMISIBLES(%)	5. INDICE DE EVALUACIÓN DE NO TRANSMISIBLES(%)	6. MAGNITUD VECTORIAL	7. INDICE DE EVALUACIÓN VECTORIAL DEL SINAVE(%)	
1	Hidalgo	97.1	99.8	97.1	96.6	195.3	97.6	Green
2	Campeche	92.2	91.7	99.1	93.2	188.1	94.1	Green
3	Querétaro	96.3	91.7	95.5	91.9	187.7	93.8	Green
4	Veracruz	97.9	91.7	93.4	92.1	187.6	93.8	Green
5	Tabasco	84.2	100.0	92.2	86.4	181.8	90.9	Green
6	Tlaxcala	96.0	79.2	90.9	92.1	179.5	89.8	Yellow
7	México	86.5	87.7	89.0	90.3	176.8	88.4	Yellow
8	San Luis Potosí	98.1	60.3	97.8	89.5	175.6	87.8	Yellow
9	Nayarit	97.1	74.5	91.4	86.0	175.4	87.7	Yellow
10	Durango	89.7	53.7	97.0	96.8	172.4	86.2	Yellow
11	Quintana Roo	97.7	53.7	92.6	93.3	172.4	86.2	Yellow
12	Guerrero	80.6	75.7	90.9	95.5	172.1	86.0	Yellow
13	Baja California	97.7	58.5	85.7	92.3	169.8	84.9	Yellow
14	Michoacán	91.5	68.3	84.0	93.1	169.6	84.8	Yellow
15	Jalisco	95.0	54.3	88.8	88.9	166.6	83.3	Yellow
16	Guanajuato	89.3	68.3	94.0	78.6	166.3	83.2	Yellow
17	Zacatecas	89.8	64.3	95.8	79.3	166.3	83.2	Yellow
18	Tamaulipas	87.5	68.2	81.4	91.9	165.5	82.7	Yellow
19	Sonora	93.8	44.7	91.3	79.9	159.8	79.9	Red
20	Morelos	91.6	57.6	87.8	76.8	159.1	79.6	Red
21	Nuevo León	90.8	62.8	85.2	75.7	158.7	79.3	Red
22	Puebla	88.6	50.3	77.8	92.2	157.9	79.0	Red
23	Chihuahua	69.2	58.5	92.2	89.1	157.0	78.5	Red
24	Aguascalientes	76.1	50.3	98.6	79.7	156.1	78.1	Red
25	Sinaloa	78.6	52.1	89.6	85.1	155.4	77.7	Red
26	Yucatán	70.9	54.3	91.0	84.1	152.8	76.4	Red
27	Baja California Sur	87.4	25.0	92.3	80.7	152.6	76.3	Red
28	Oaxaca	78.0	37.8	83.6	91.0	151.0	75.5	Red
29	Coahuila	76.9	58.5	77.7	86.1	150.9	75.5	Red
30	Distrito Federal	98.1	46.7	86.6	58.3	150.6	75.3	Red
31	Chiapas	87.5	44.7	89.7	69.3	150.0	75.0	Red
32	Colima	89.2	44.7	76.2	54.4	136.9	68.4	Red
	Nacional	92.5	61.7	88.1	83.5	164.6	82.3	Yellow

NOTA: Los resultados aquí presentados no contienen la información de SEED y RHNM  
El indicador de Calidad en DIABETES no se incluye en el Índice de Comparación y la Velocidad de cambio, debido a que se realizó un ajuste de indicadores en el 2004.

Categoría	Intervalo	Gradiente de evaluación
Sobresaliente	90.0 $\geq$ 100	Green
Satisfactorio	80.0 < 90.0	Yellow
Mínimo	60.0 < 80.0	Red
Precario	< 60.0	Black

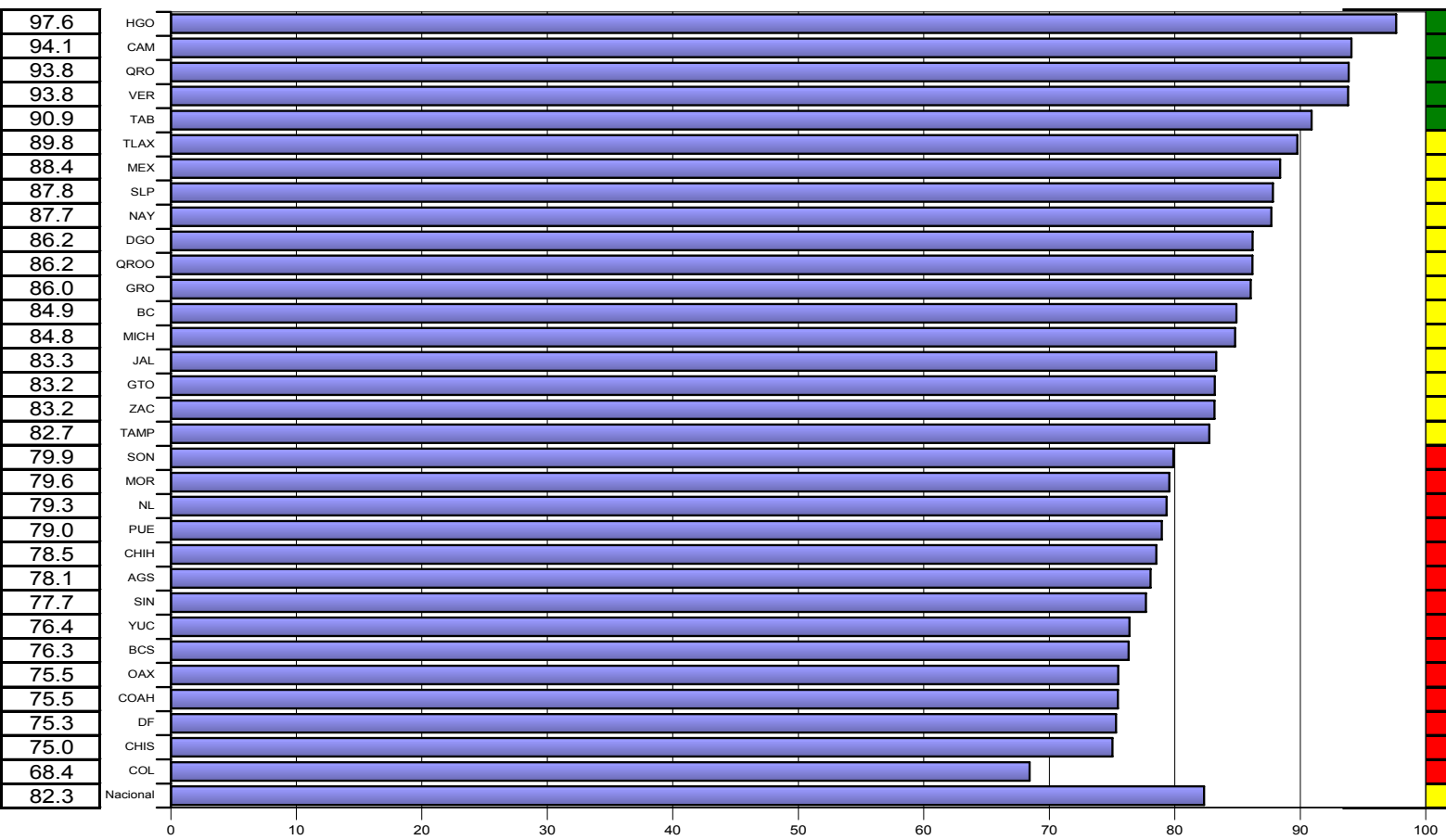
Fuente: SINAVE/DGE/SSA.  
SISTEMAS ESPECIALES/DGE/SSA.

Fecha  
11/04/05

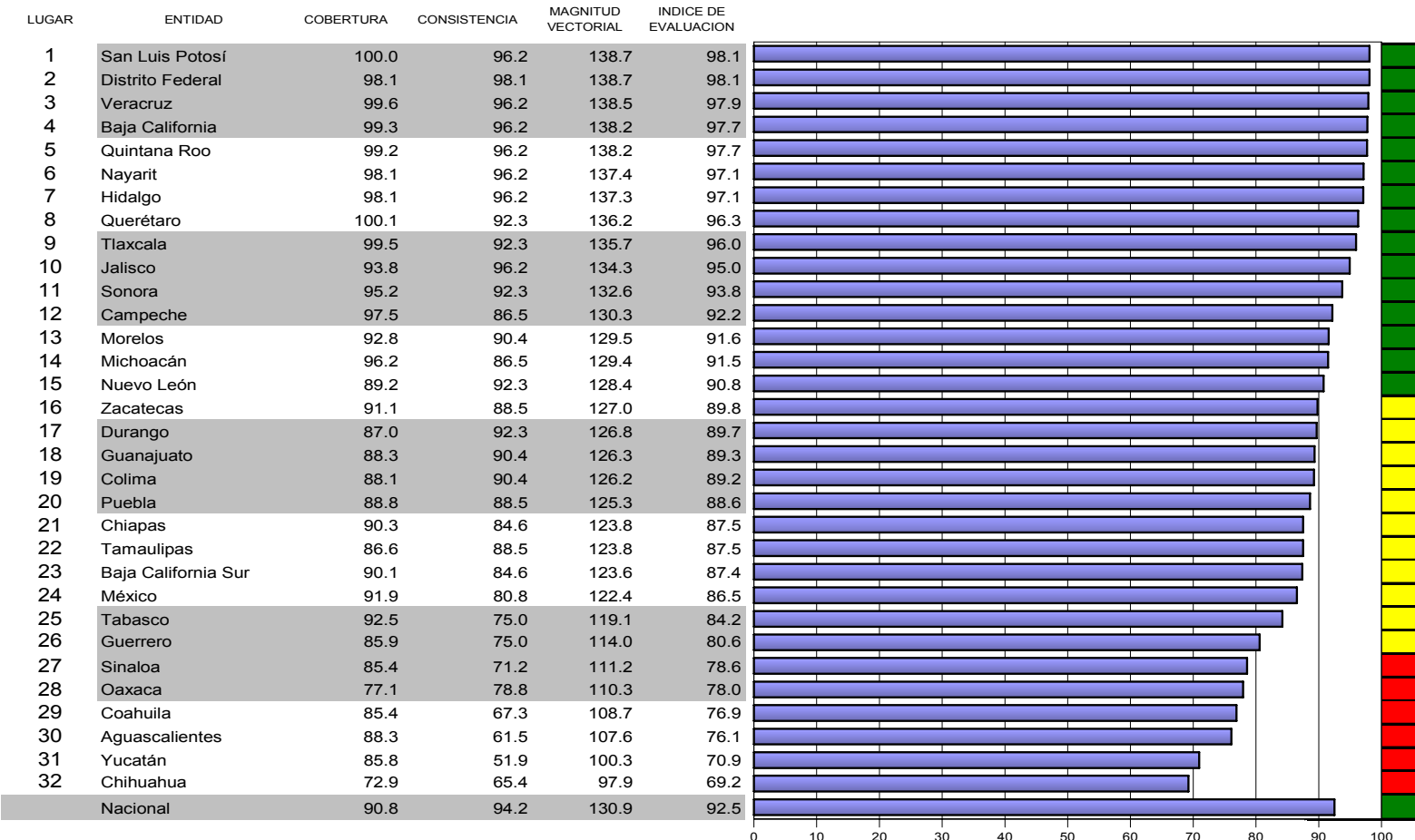
# SINAVE

INDICE DE EVALUACION

Entidad Federativa



# SUAVE (Notificación Semanal de Casos Nuevos)











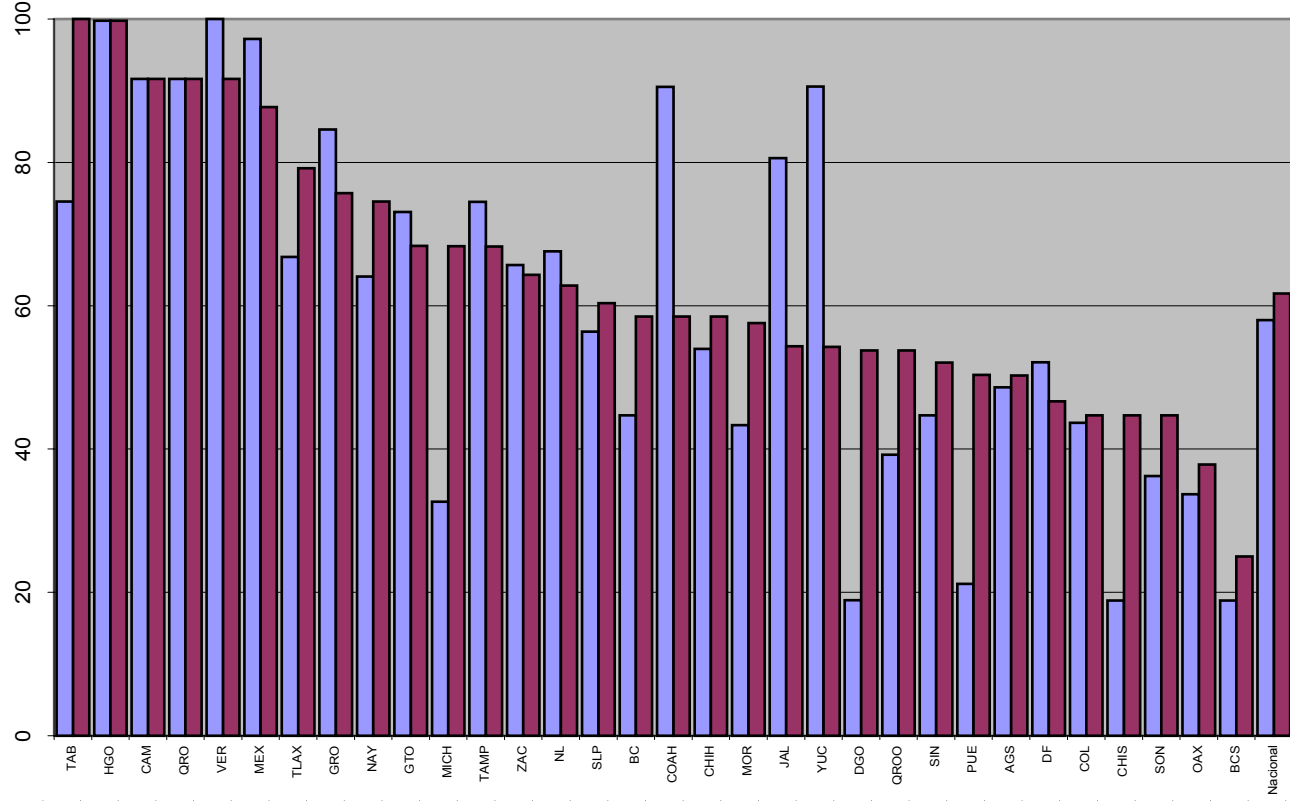






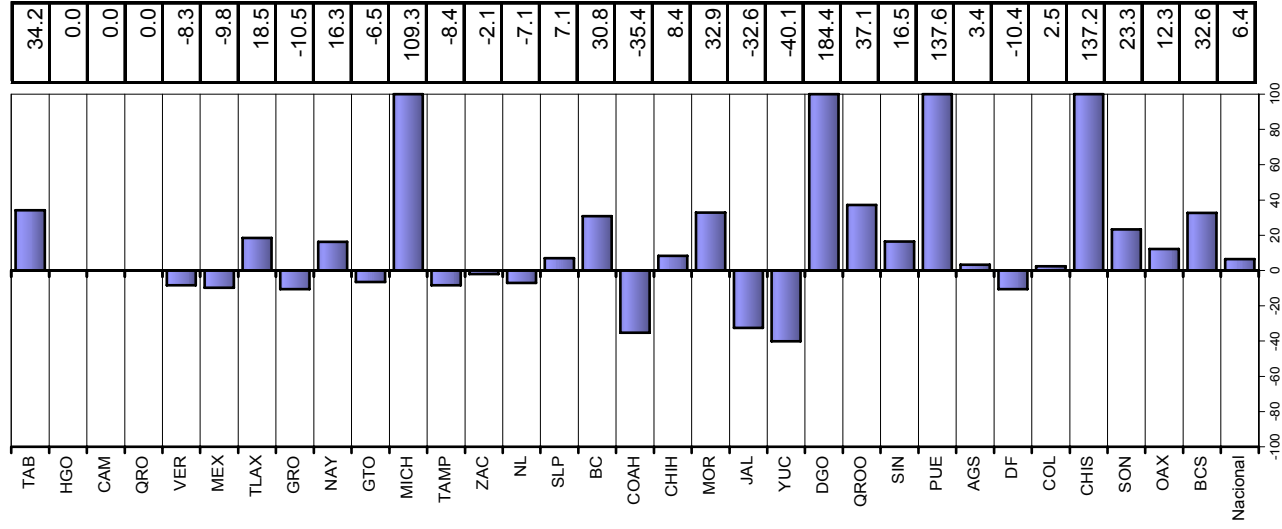
Índice de desempeño vectorial cierre  
cierre2003 Y cierre2004

cierre2003	cierre2004
74.5	100.0
99.8	99.8
91.7	91.7
91.7	91.7
100.0	91.7
97.2	87.7
66.8	79.2
84.6	75.7
64.1	74.5
73.1	68.3
32.6	68.3
74.5	68.2
65.7	64.3
67.6	62.8
56.4	60.3
44.7	58.5
90.5	58.5
54.0	58.5
43.3	57.6
80.6	54.3
90.6	54.3
18.9	53.7
39.2	53.7
44.7	52.1
21.2	50.3
48.6	50.3
52.1	46.7
43.7	44.7
18.9	44.7
36.3	44.7
33.7	37.8
18.9	25.0
58.0	61.7



Índice de comparación entre  
cierre2004 - cierre2003

(%)



cierre2003	Vector diferencia entre			cierre2004	Magnitud
	1	2	3		
8.0	0.0	16.0	17.9		
0.0	0.0	0.0	0.0		
8.0	0.0	-8.0	11.3		
8.0	0.0	-8.0	11.3		
0.0	0.0	-8.0	8.0		
0.0	-2.2	-8.0	8.3		
8.0	1.9	0.0	8.2		
0.0	0.0	-16.0	16.0		
0.0	0.2	16.0	16.0		
-8.0	-7.1	16.0	19.2		
16.0	12.0	8.0	21.6		
0.0	-11.2	0.0	11.2		
8.0	0.0	-16.0	17.9		
0.0	9.7	-8.0	12.6		
8.0	-2.7	-8.0	11.6		
8.0	0.0	8.0	11.3		
-8.0	1.9	-24.0	25.4		
0.0	5.3	0.0	5.3		
0.0	13.0	8.0	15.3		
-8.0	-1.8	-16.0	18.0		
-16.0	-3.0	-16.0	22.8		
16.0	19.2	0.0	25.0		
8.0	13.6	-8.0	17.7		
8.0	-1.7	0.0	8.2		
8.0	14.2	8.0	18.2		
0.0	-5.7	8.0	9.8		
0.0	-0.1	-8.0	8.0		
8.0	0.9	-8.0	11.3		
8.0	20.0	0.0	21.5		
0.0	7.6	0.0	7.6		
8.0	-15.0	8.0	18.8		
0.0	9.9	0.0	9.9		
3.0	2.5	-2.0	4.4		

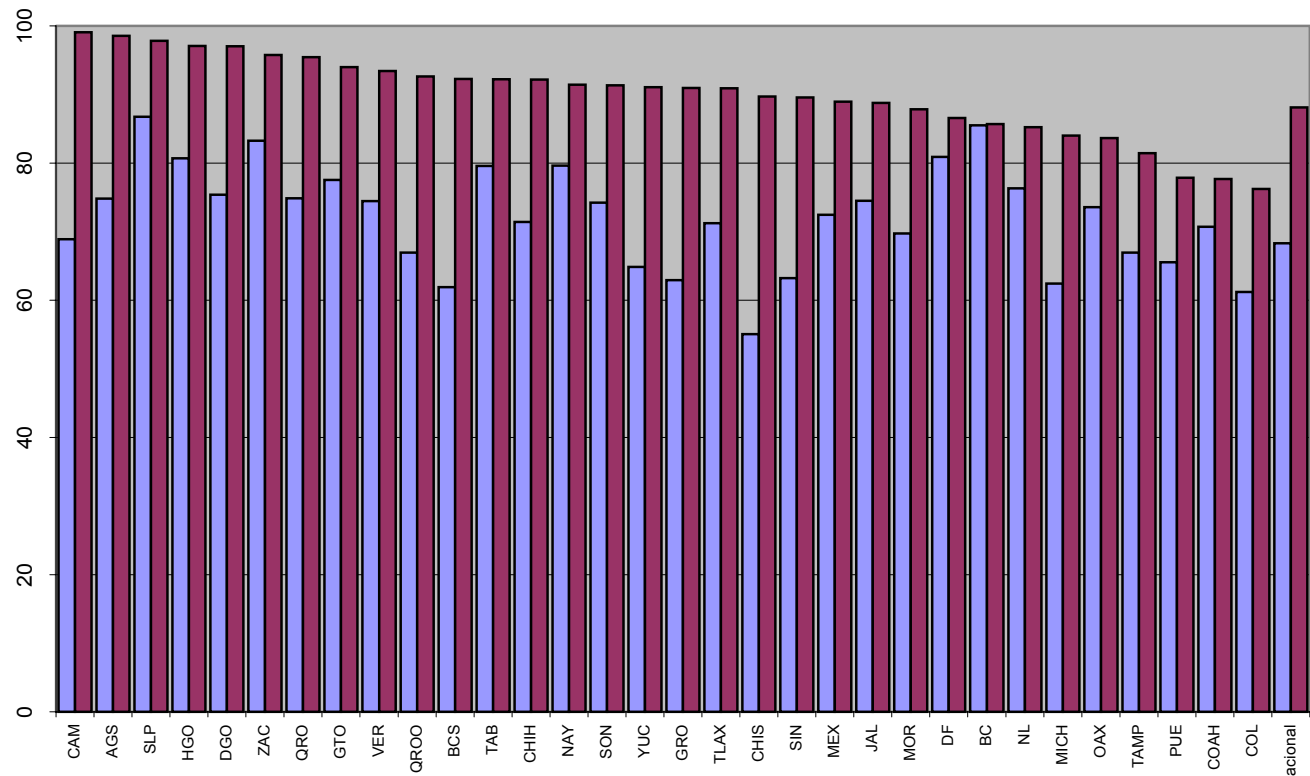
INDICADORES

- 1.Oportunidad
- 2.Cobertura
- 3.Notificación de Brotes

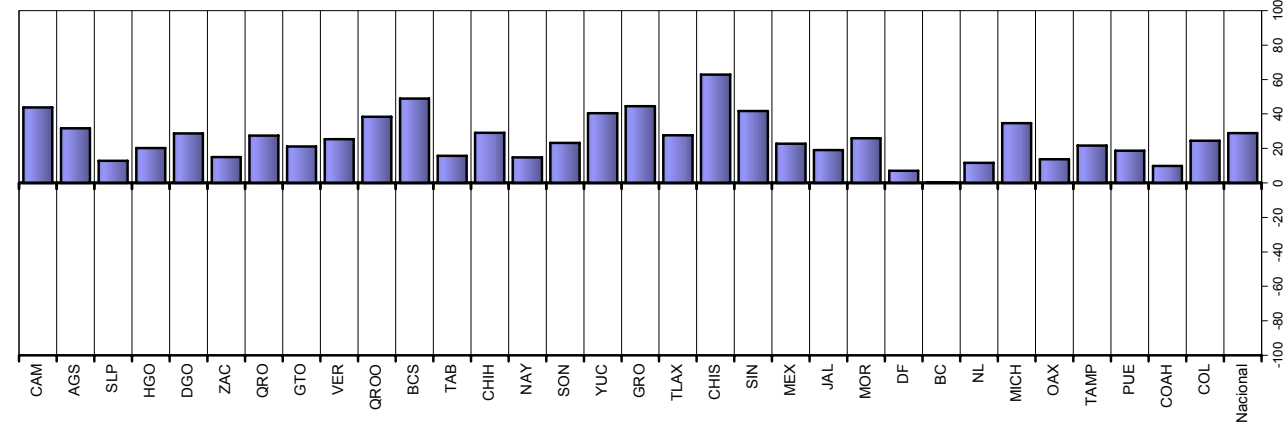
# TRANSMISIBLES

Índice de desempeño vectorial cierre 2003 y cierre 2004

cierre 2003	cierre 2004
68.9	99.1
74.8	98.6
86.8	97.8
80.7	97.1
75.4	97.0
83.3	95.8
74.9	95.5
77.5	94.0
74.5	93.4
66.9	92.6
61.9	92.3
79.6	92.2
71.4	92.2
79.6	91.4
74.2	91.3
64.9	91.0
62.9	90.9
71.2	90.9
55.0	89.7
63.2	89.6
72.5	89.0
74.5	88.8
69.8	87.8
80.9	86.6
85.5	85.7
76.3	85.2
62.4	84.0
73.5	83.6
67.0	81.4
65.6	77.8
70.7	77.7
61.2	76.2
68.3	88.1



Índice de comparación entre cierre 2004 - cierre 2003 (%)



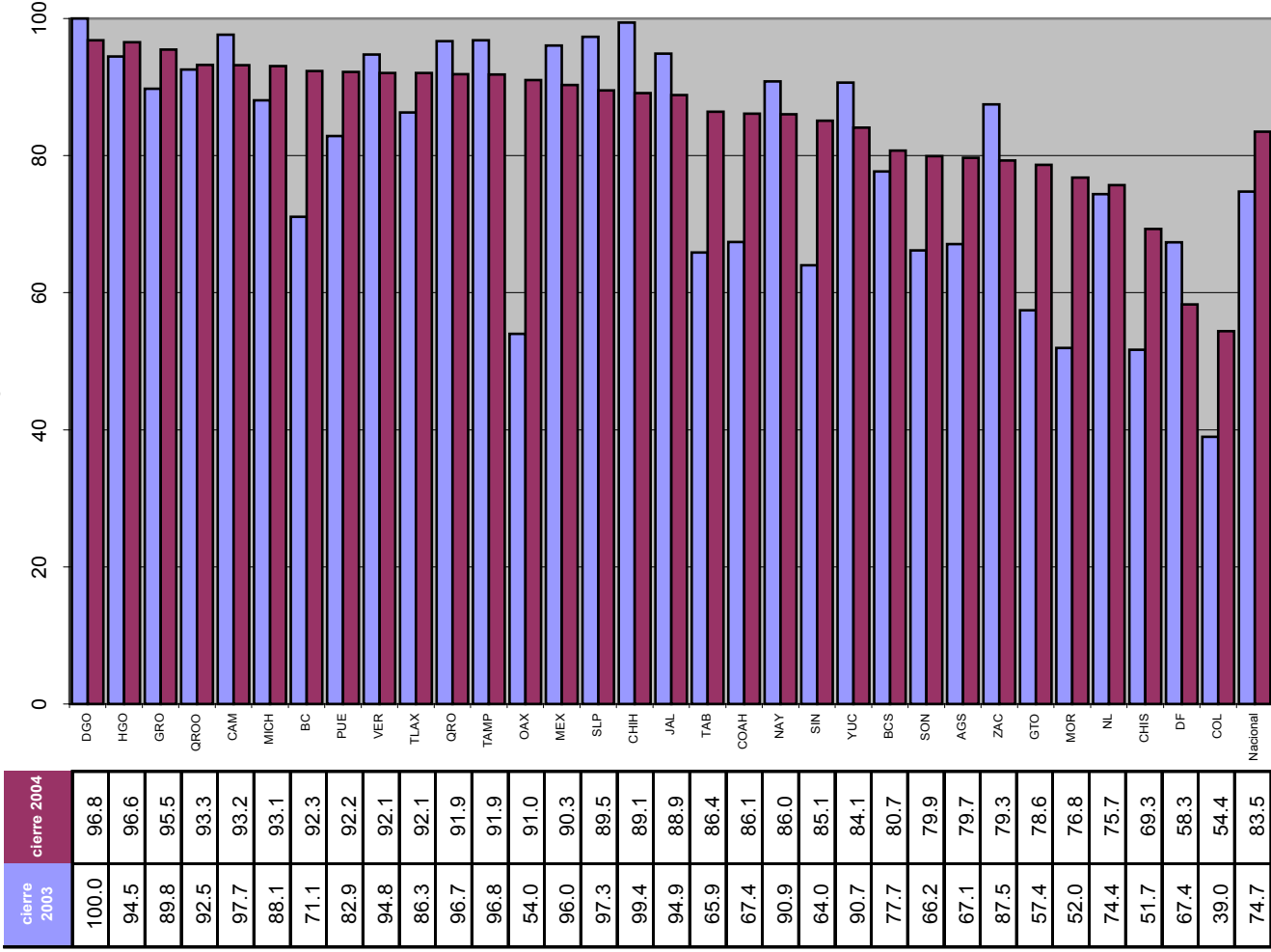
cierre 2003	Vector diferencia entre			cierre 2004
	1	2	3	
18.4	13.4	83.4	86.4	
18.4	11.1	48.0	52.6	
2.1	12.2	20.0	23.6	
-0.6	0.2	68.1	68.1	
4.0	9.9	69.7	70.5	
10.0	0.6	30.8	32.4	
-2.0	12.8	71.0	72.2	
0.0	0.7	83.7	83.8	
-2.9	12.1	65.2	66.3	
3.2	23.4	62.3	66.6	
9.1	31.1	66.3	73.8	
-8.5	12.9	46.9	49.3	
9.3	4.8	64.2	65.0	
7.6	-0.3	49.7	50.3	
5.1	7.0	52.0	52.7	
17.1	10.4	66.8	69.7	
19.2	16.1	59.6	64.7	
2.5	19.8	41.6	46.2	
43.4	4.8	68.3	81.1	
41.2	13.4	28.7	52.0	
-3.0	5.6	79.9	80.1	
6.0	13.7	28.6	32.3	
-9.2	17.7	52.2	55.9	
-7.0	2.9	42.7	43.4	
-5.4	2.5	6.4	8.8	
5.1	10.8	14.9	19.1	
4.8	6.9	66.7	67.3	
2.3	17.3	8.1	19.3	
7.9	11.4	46.8	48.8	
-1.3	8.8	31.6	32.9	
5.5	-2.2	26.1	26.8	
0.0	13.9	40.0	42.3	
8.8	10.9	51.8	53.7	

INDICADORES

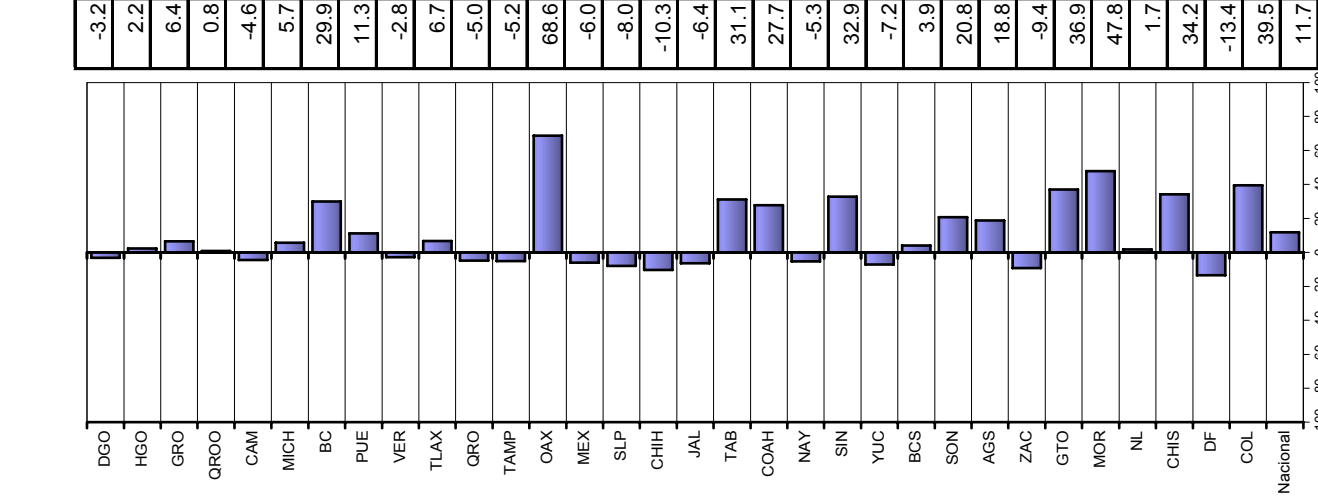
# NO TRANSMISIBLES

No se incluye el indicador de RHNM y el de Calidad en DIABETES en el presente ejercicio del Índice de comparación, debido a que se realizó un ajuste de indicadores en el 2004.

Índice de desempeño vectorial cierre 2003 y cierre 2004



Índice de comparación entre cierre 2004 - cierre 2003 (%)



	Vector diferencia entre			Magnitud
	cierre 2003	2	y cierre 2004	
	1	2	y	Magnitud
	-6.4	-0.1		6.4
	-7.0	11.4		13.4
	-9.2	21.7		23.6
	-14.0	15.5		20.9
	-9.4	0.0		9.4
	-14.2	25.6		29.3
	74.8	-0.7		74.8
	-11.6	31.7		33.8
	-7.7	2.6		8.1
	-10.2	22.9		25.1
	-12.1	2.0		12.3
	-11.4	1.4		11.5
	81.2	23.5		84.6
	-14.2	2.6		14.4
	-17.6	0.7		17.6
	-12.0	-8.6		14.7
	-12.5	0.0		12.5
	70.2	6.8		70.6
	-8.3	49.1		49.8
	-11.6	3.0		12.0
	75.3	3.3		75.4
	-19.7	6.4		20.7
	35.1	-21.8		41.3
	34.0	2.6		34.1
	36.0	-12.1		38.0
	-35.0	10.8		36.6
	60.8	11.9		61.9
	56.0	19.6		59.3
	-32.4	42.0		53.1
	24.1	12.9		27.3
	-12.8	0.0		12.8
	64.4	-13.1		65.7
	9.0	8.6		12.5

INDICADORES

# Velocidad de cambio de los componentes del SINAVE para el periodo

Cierre 2003

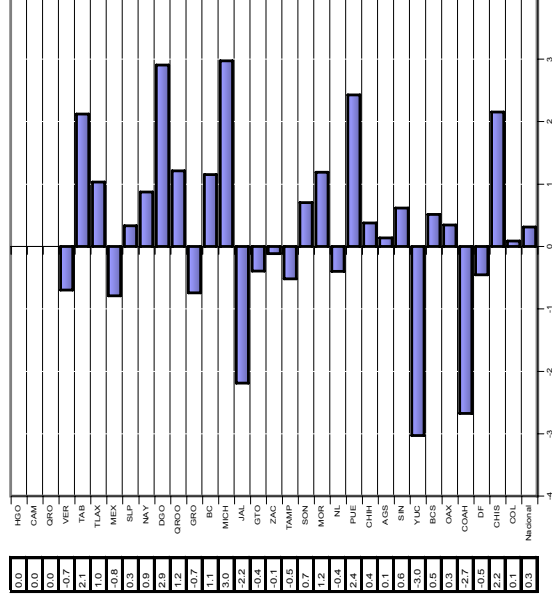
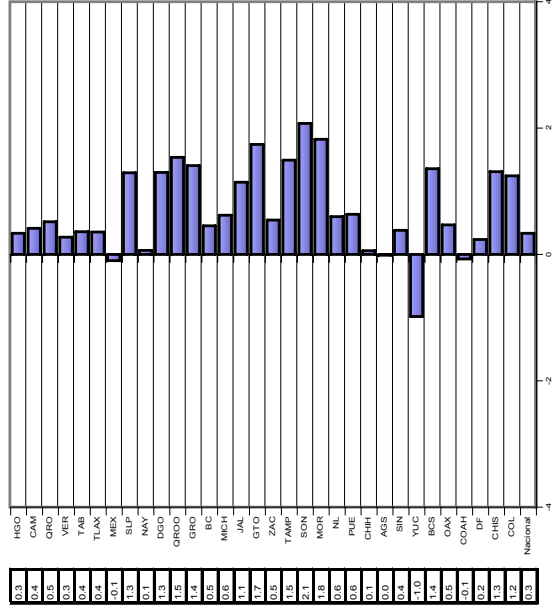
-

Cierre 2004

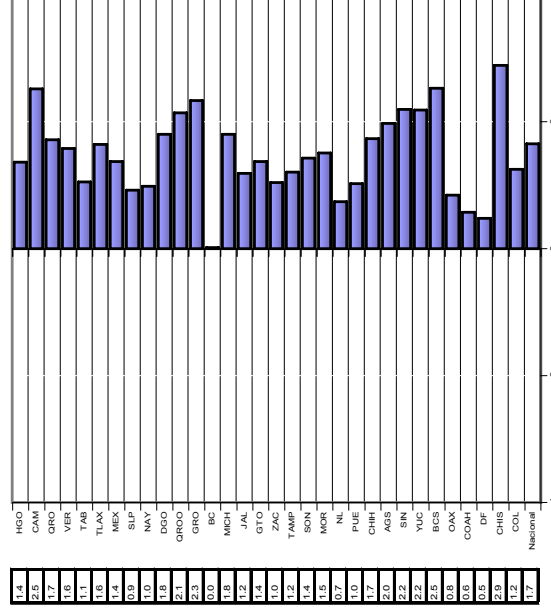
No se incluye el indicador de SEED en el presente ejercicio de velocidad de cambio, debido a que se realizó un ajuste de indicadores en el 2004.

## SUAVE

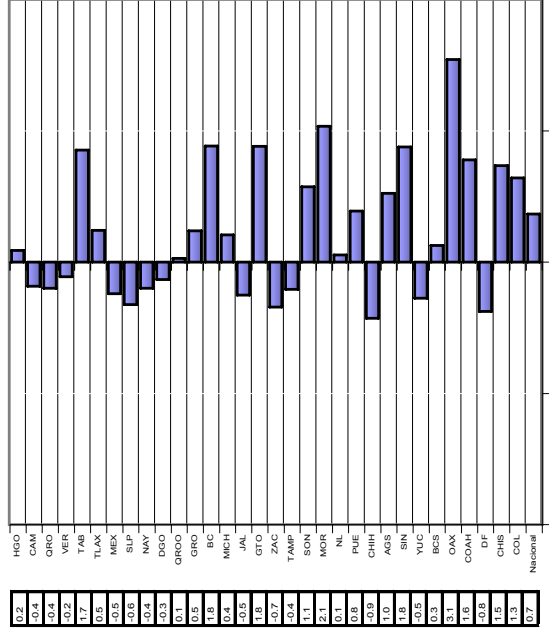
## RHOVE



## TRANSMISIBLES



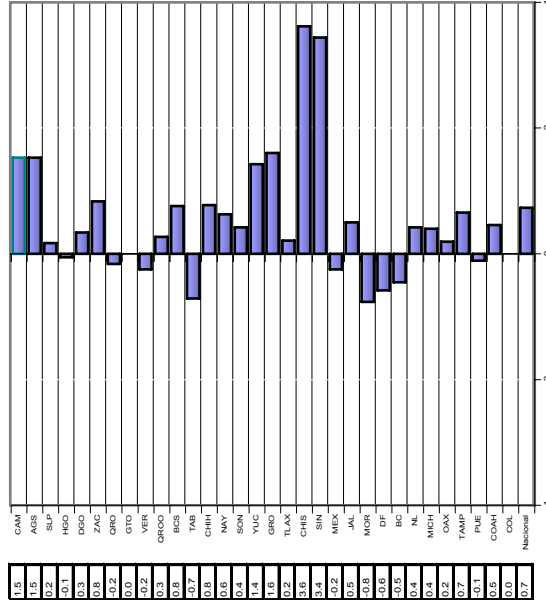
## NO TRANSMISIBLES



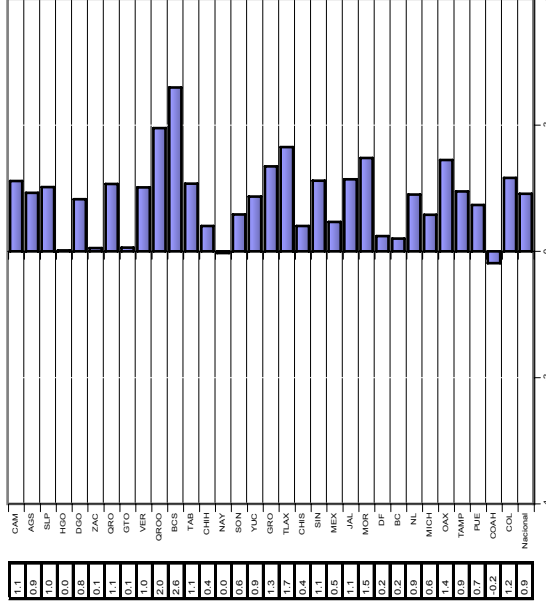
# Velocidad de cambio de los componentes de Transmisibles para el periodo cierre 2003

# cierre 2004

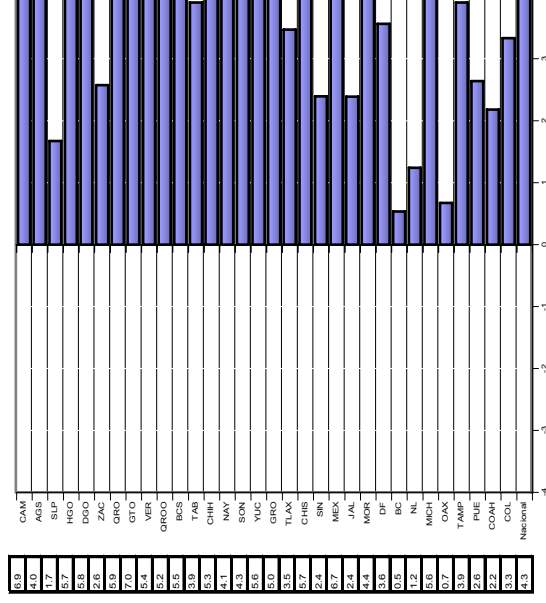
PFA



EFE



SIDA

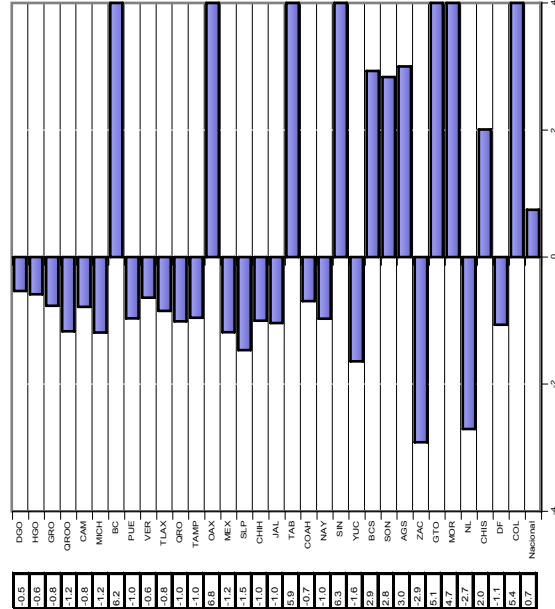


# Velocidad de cambio de los componentes de No Transmisibles para el periodo cierre 2003

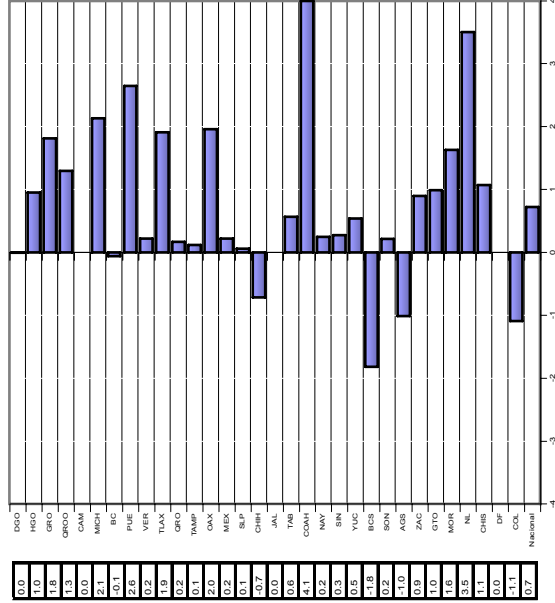
# cierre 2004

No se incluye el indicador de RHNM y el de Calidad en DIABETES en el presente ejercicio de velocidad de cambio, debido a que se realizó un ajuste de indicadores en el 2004.

DIABETES



SISVEA



## SISTEMAS Y DEFINICION DE INDICADORES QUE INTEGRAN LA EVALUACION DEL SINAVE

### SUAVE

- 1. Cobertura:** Porcentaje de unidades médicas de cada entidad federativa que notifican con oportunidad semanal los casos nuevos de enfermedad sujetos a vigilancia epidemiológica, del total de unidades que el sector salud tiene dadas de alta en el catálogo del Sistema Único Automatizado para la Vigilancia Epidemiológica (SUAVE).
- 2. Consistencia:** Proporción de semanas en que el volumen de diagnósticos es consistente, considerando como semana consistente aquella que mantenga un volumen de diagnóstico entre el 80 y el 120% del promedio o la mediana de diagnósticos notificados con oportunidad, durante un periodo definido de tiempo del año corriente.

### RHOVE

- 1. Oportunidad:** Frecuencia con la que se envía la información mensual de casos en forma oportuna
- 2. Consistencia:** Número de casos de IN notificados en el semestre X100 / Número total de casos de IN notificados en el mismo semestre del año previo
- 3. Notificación de brotes:** Frecuencia con que se envió la información de brotes de IN en forma oportuna

### TRANSMISIBLES

#### PFA

- 1. Notificación:** Número de casos probables notificados al sistema especial / Población promedio menor de 15 años de las últimas 52 semanas X 100
- 2. Muestras adecuadas:** Número de casos probables con una muestra de heces tomada en los 14 días posteriores al inicio de la parálisis / Número total de casos probables notificados a sistema especial X 100
- 3. Clasificación final:** Número de casos con clasificación final en las primeras 10 semanas posteriores al inicio de la parálisis / Número total de casos descartados en el sistema especial hasta la fecha de corte X 100

#### EFE

- 1. Estudio Oportuno:** Número de casos estudiados en los primeros 2 días después de su notificación / Número total de casos notificados en el periodo X 100
- 2. Muestras Adecuadas:** Número de casos con muestras serológicas tomada entre 1 y 35 días posteriores al inicio del exantema / total de informes esperados x 100
- 3. Notificación:** Número de municipios con mas de 20,000 habitantes con casos de EFE /Número de municipios con mas de 20,000 habitantes X 100

#### SIDA

- 1. Oportunidad:** Número de casos de sida notificados oportunamente en el periodo / Número total de casos de SIDA notificados en el periodo X 100
- 2. Seguimiento:** Número de casos de SIDA vivos con un seguimiento por semestre de acuerdo a la NOM 0-10 / Número de casos vivos al semestre X 100

### NO TRANSMISIBLES

#### Diabetes

- 1. Calidad:** Se seleccionan 8 variables de manera aleatoria, las cuales ponderan el 80% y el 20% se calcula con la variables restantes
- 2. Cumplimiento:** Número de informes recibidos dentro del periodo establecido / total de informes que debieron recibirse
- 3. Oportunidad:** Número de informes recibidos dentro del periodo establecido / total de informes recibidos

#### SISVEA

- 1. Participación:** Opera o no la entidad en el sistema
- 2. Oportunidad:** Número de informes recibidos dentro del periodo establecido / total de informes esperados x 100
- 3. Calidad:** Número de informes recibidos dentro del periodo establecido con el registro de las variables seleccionadas , sin error / total de informes recibidos dentro del periodo establecido X 100