

## Programa de Acción:

Epidemiología

# SINAVE



## Caminando a la Excelencia

Informe

cierre 2003

LUGAR	ENTIDAD	1. INDICE DE EVALUACIÓN DEL SUAVE (%)	2. INDICE DE EVALUACIÓN DEL SEED (%)	3. INDICE DE EVALUACIÓN DE RHOVE (%)	4. INDICE DE EVALUACIÓN DE TRANSMISIBLES (%)	5. INDICE DE EVALUACIÓN DE NO TRANSMISIBLES (%)	6. MAGNITUD VECTORIAL	7. INDICE DE EVALUACIÓN VECTORIAL DEL SINAVE (%)	
1	Hidalgo	93.1	100.0	99.8	80.7	94.2	209.8	93.8	Green
2	Veracruz	94.6	98.5	100.0	74.5	95.3	208.0	93.0	Green
3	Querétaro	90.1	95.7	91.7	74.9	95.6	201.1	89.9	Green
4	México	87.7	93.7	97.2	72.5	95.0	200.5	89.7	Green
5	Campeche	87.2	100.0	91.7	68.9	95.2	199.5	89.2	Yellow
6	Nayarit	96.4	100.0	64.1	79.6	91.6	195.3	87.3	Yellow
7	Jalisco	81.2	96.4	80.6	74.5	96.6	193.1	86.3	Yellow
8	San Luis Potosí	82.6	100.0	56.4	86.8	97.0	192.2	86.0	Yellow
9	Zacatecas	83.3	100.0	65.7	83.3	88.8	189.9	84.9	Yellow
10	Tlaxcala	91.7	98.5	66.8	71.2	88.3	188.2	84.2	Yellow
11	Yucatán	82.7	86.9	90.6	64.9	91.8	187.7	83.9	Yellow
12	Distrito Federal	95.3	100.0	52.1	80.9	78.2	185.6	83.0	Yellow
13	Coahuila	77.7	94.0	90.5	70.7	76.8	184.3	82.4	Yellow
14	Tamaulipas	69.6	98.1	74.5	67.0	97.0	184.2	82.4	Yellow
15	Guerrero	63.7	99.0	84.6	62.9	92.5	183.1	81.9	Yellow
16	Tabasco	79.9	95.9	74.5	79.6	77.7	183.0	81.9	Yellow
17	Nuevo León	83.6	95.6	67.6	76.3	83.5	183.0	81.8	Yellow
18	Baja California	92.3	92.1	44.7	85.5	79.3	180.5	80.7	Yellow
19	Chihuahua	68.6	98.5	54.0	71.4	98.4	179.1	80.1	Yellow
20	Guanajuato	68.4	100.0	73.1	77.5	72.2	176.8	79.0	Red
21	Durango	74.1	99.5	18.9	75.4	97.2	175.7	78.6	Red
22	Quintana Roo	79.2	95.9	39.2	66.9	94.6	174.5	78.0	Red
23	Michoacán	84.0	100.0	32.6	62.4	91.1	174.1	77.9	Red
24	Aguascalientes	76.2	92.1	48.6	74.8	78.2	168.4	75.3	Red
25	Puebla	81.0	92.9	21.2	65.6	85.5	165.1	73.8	Red
26	Sonora	68.8	96.7	36.3	74.2	77.5	164.1	73.4	Red
27	Oaxaca	72.4	96.6	33.7	73.5	70.0	161.3	72.1	Red
28	Sinaloa	74.0	93.2	44.7	63.2	76.3	161.2	72.1	Red
29	Morelos	69.7	95.1	43.3	69.8	70.2	159.9	71.5	Red
30	Colima	74.3	100.0	43.7	61.2	61.1	157.8	70.6	Red
31	Baja California Sur	71.1	92.6	18.9	61.9	83.8	157.6	70.5	Red
32	Chiapas	71.8	91.4	18.9	55.0	67.8	146.6	65.6	Red
	Nacional	88.5	96.5	58.0	68.3	81.9	178.6	79.9	Red

Categoría	Intervalo	Gradiente de evaluación
Sobresaliente	> 89.9	Green
Satisfactorio	80.0-89.9	Yellow
Mínimo	60.0-79.9	Red
Precario	< 60.0	Black

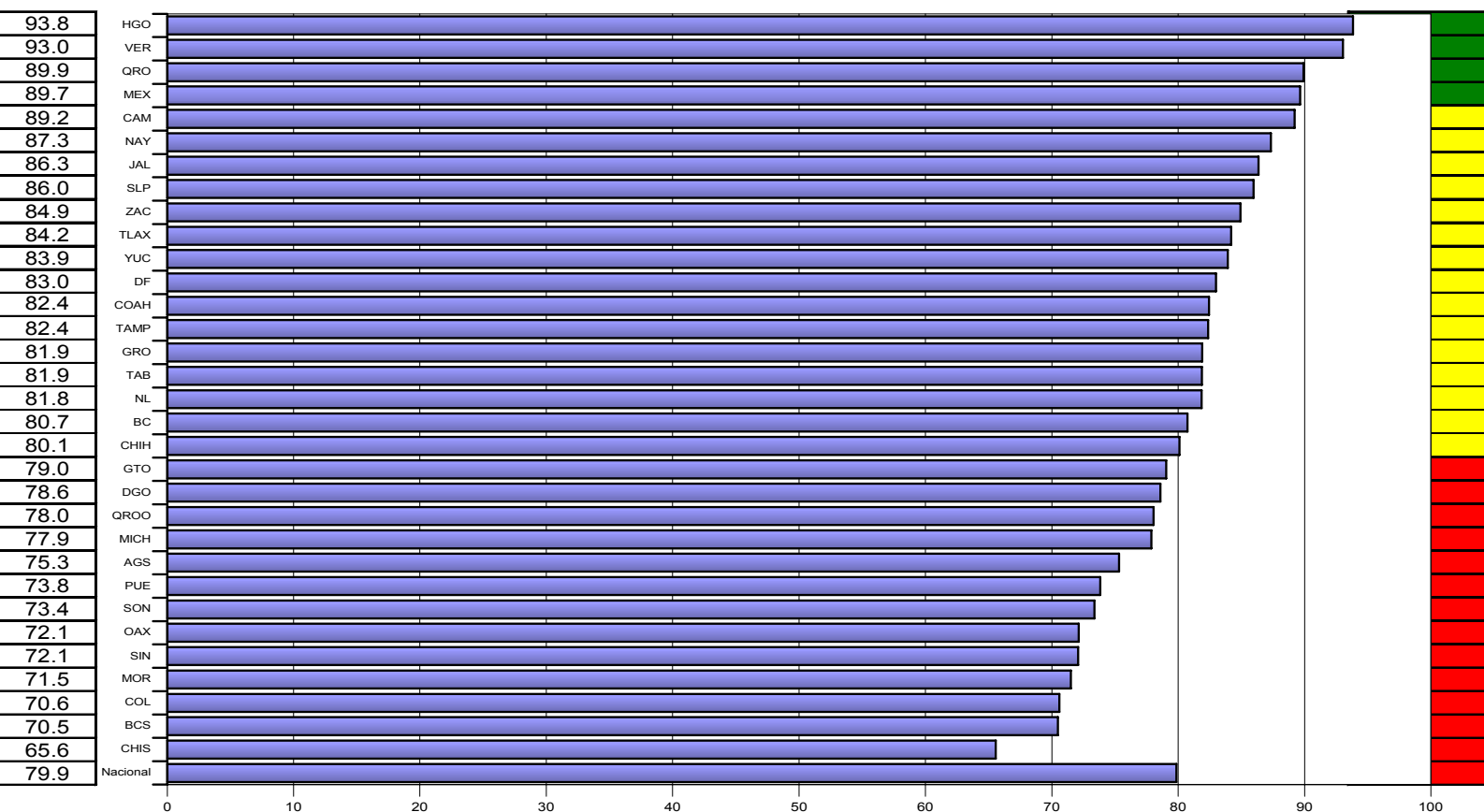
Fuente: SINAVE/DGE/SSA.  
SISTEMAS ESPECIALES/DGE/SSA.

Fecha  
13/04/04

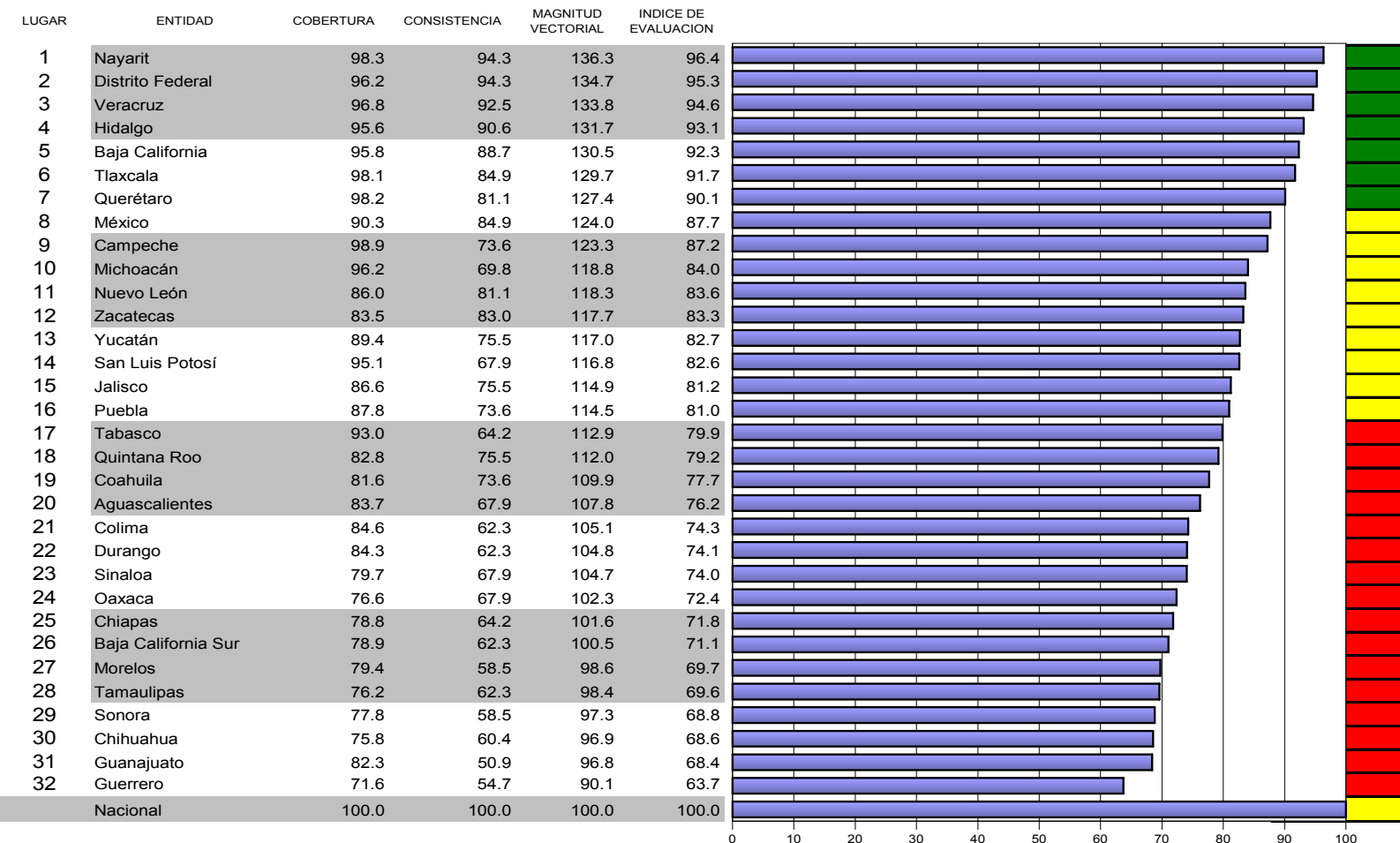
# SINAVE

INDICE DE EVALUACION

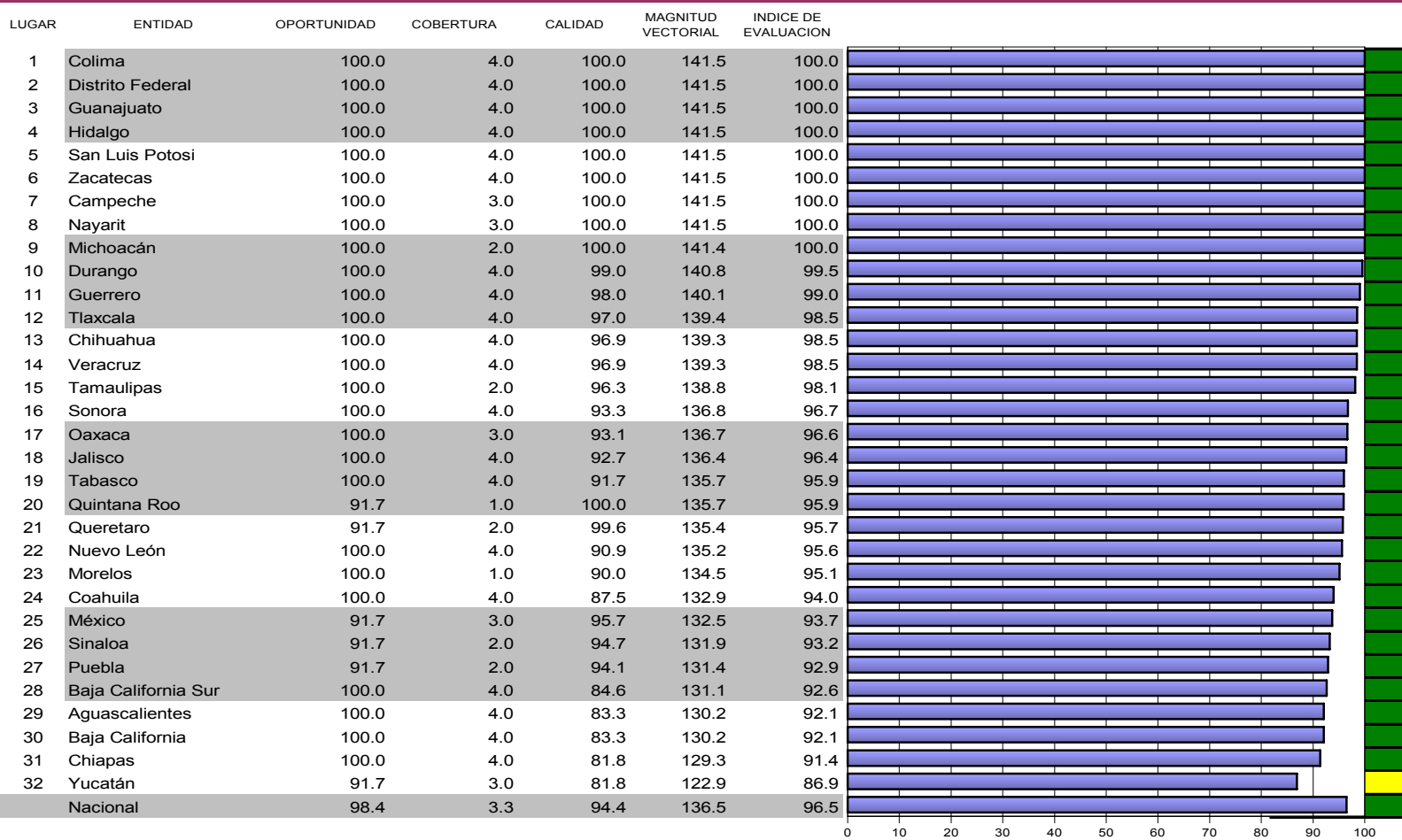
Entidad Federativa



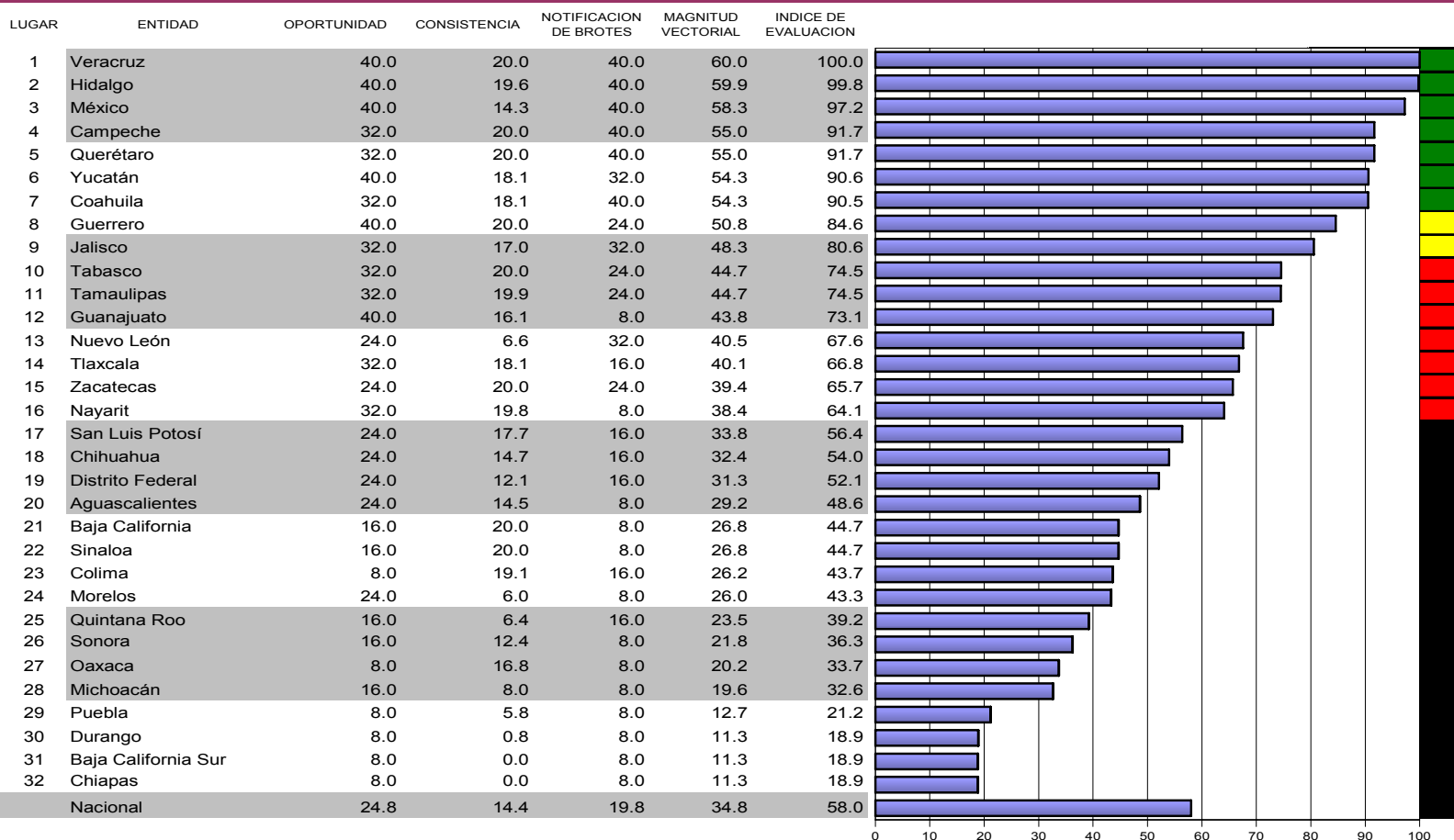
# SUAVE (Notificación Semanal de Casos Nuevos)



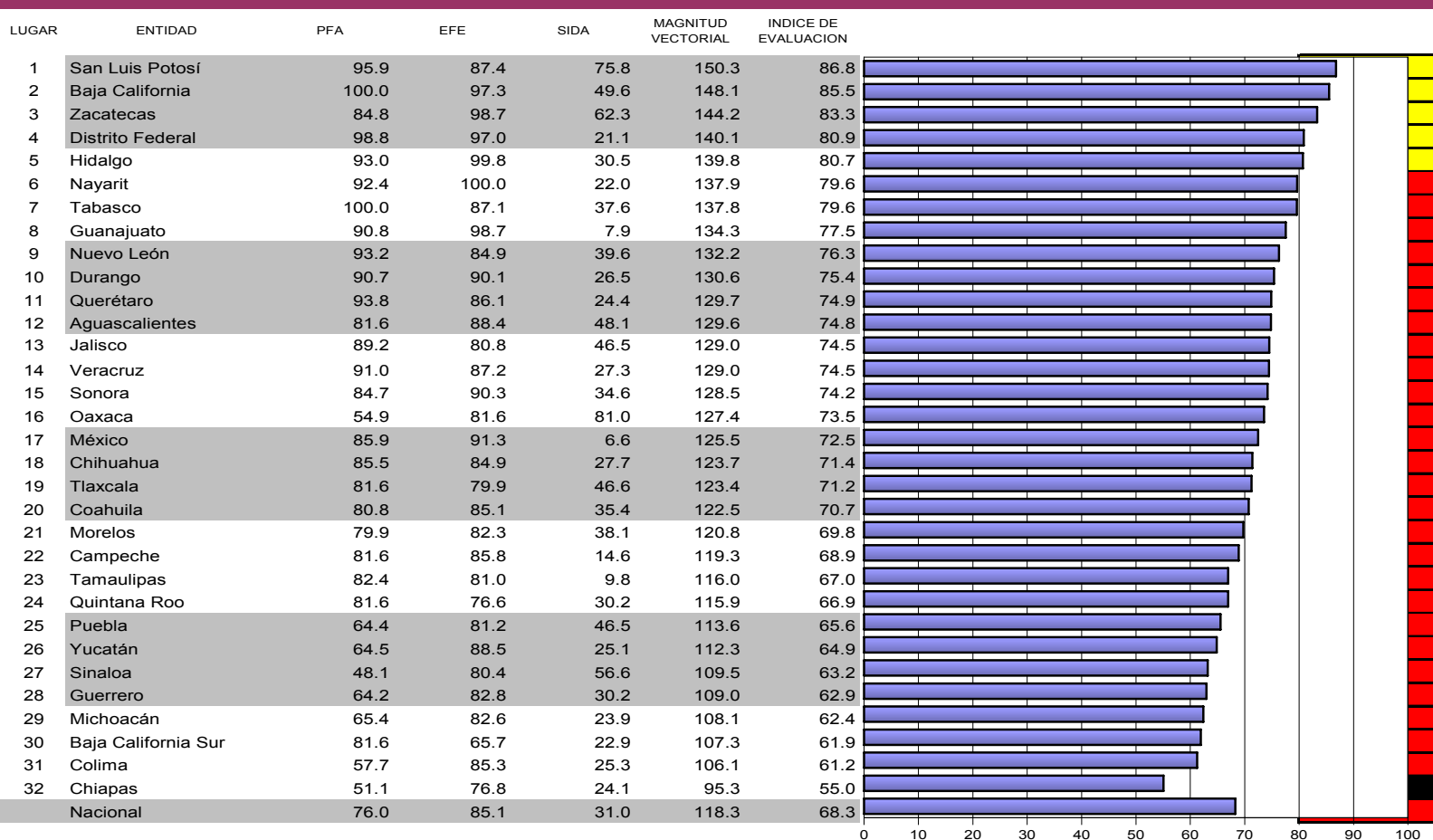
# SEED



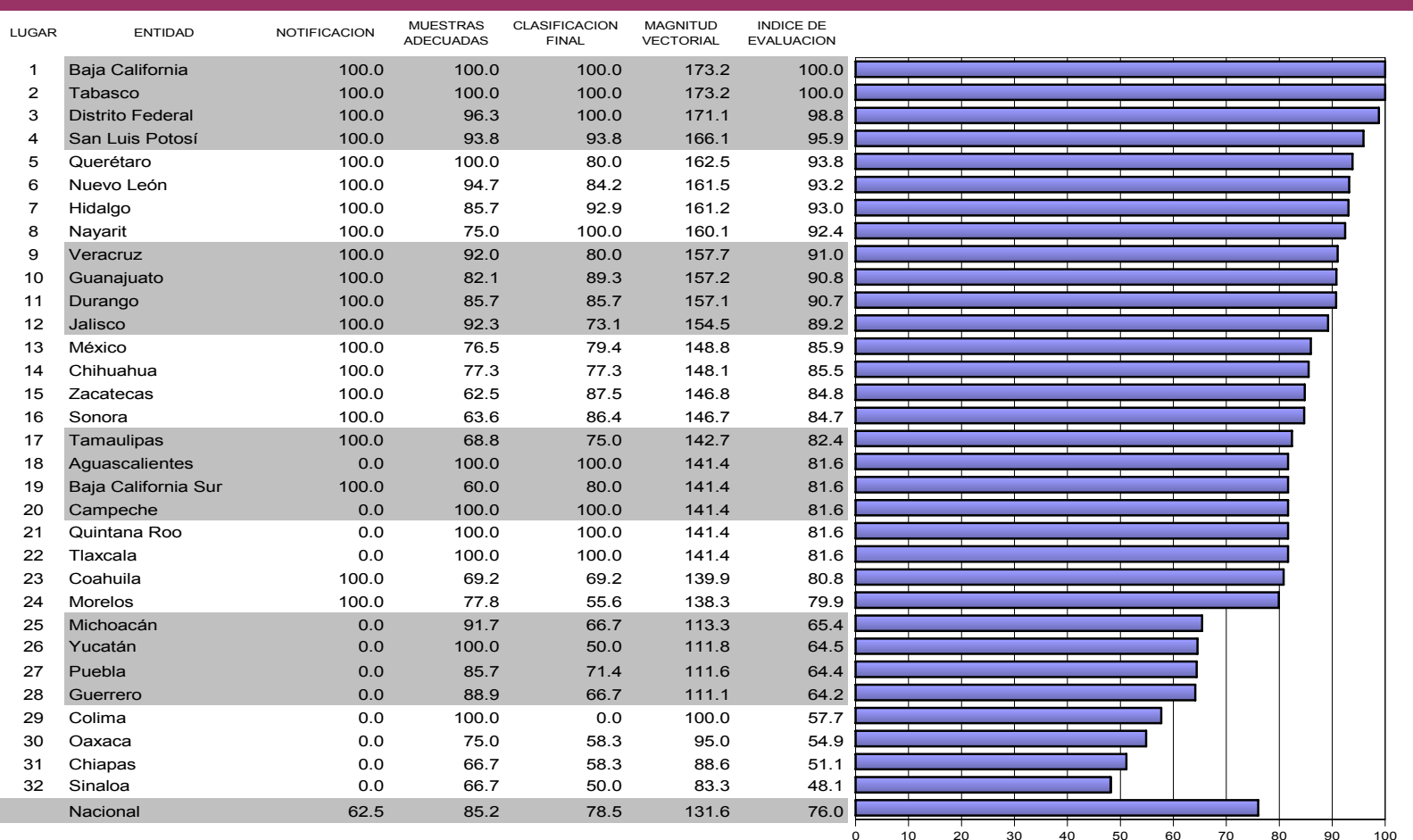
# RHOVE

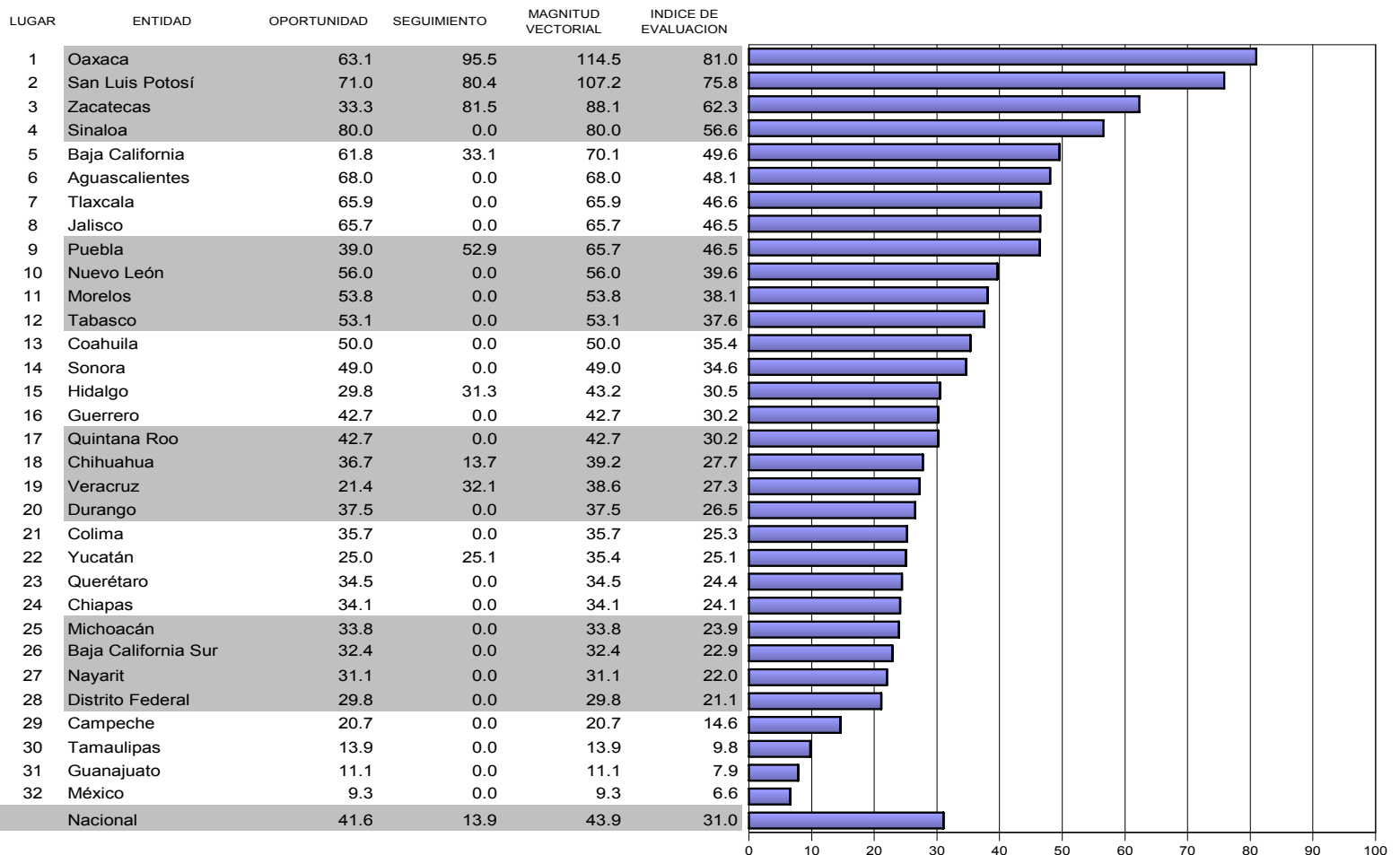
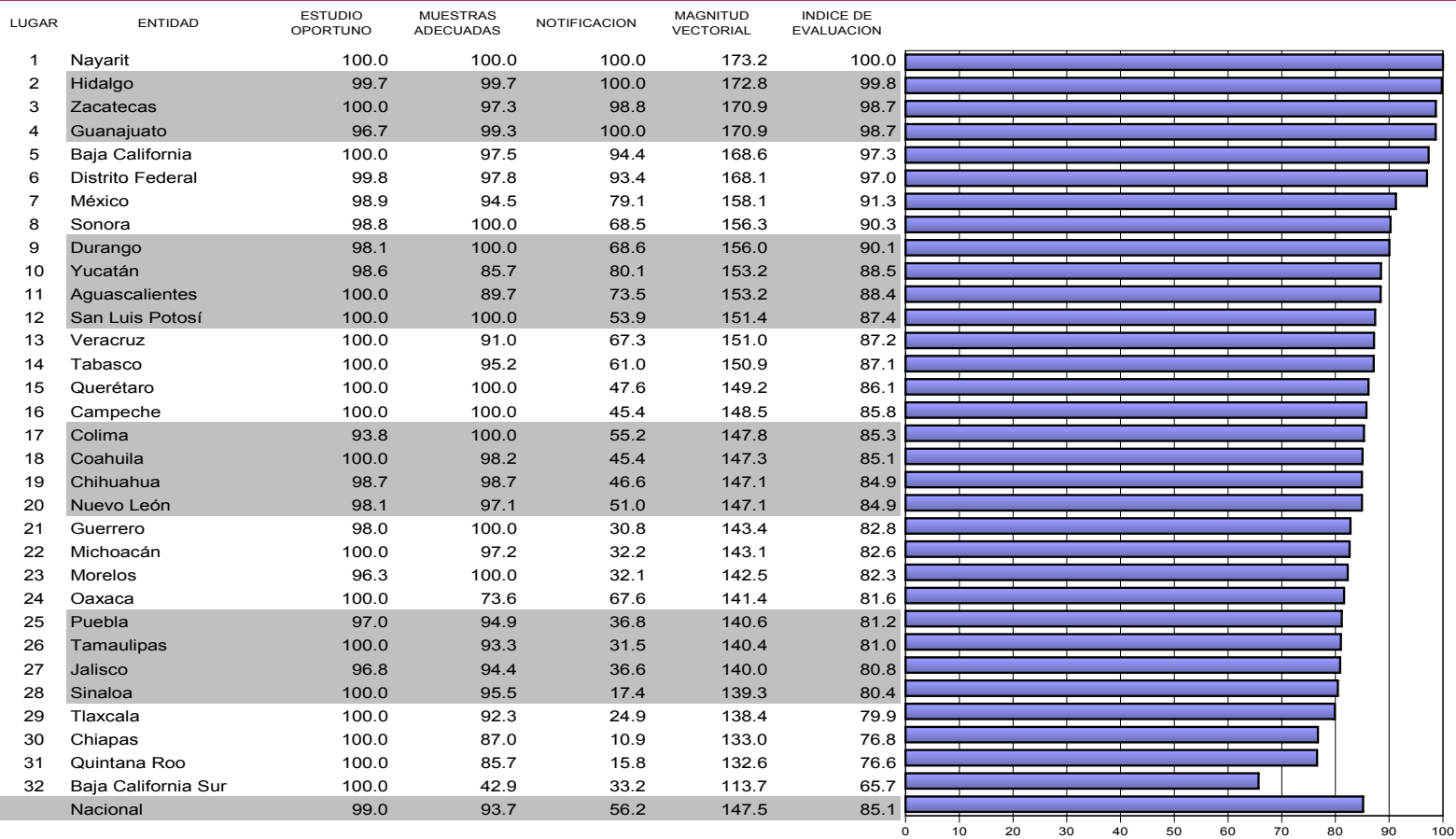


# TRANSMISIBLES

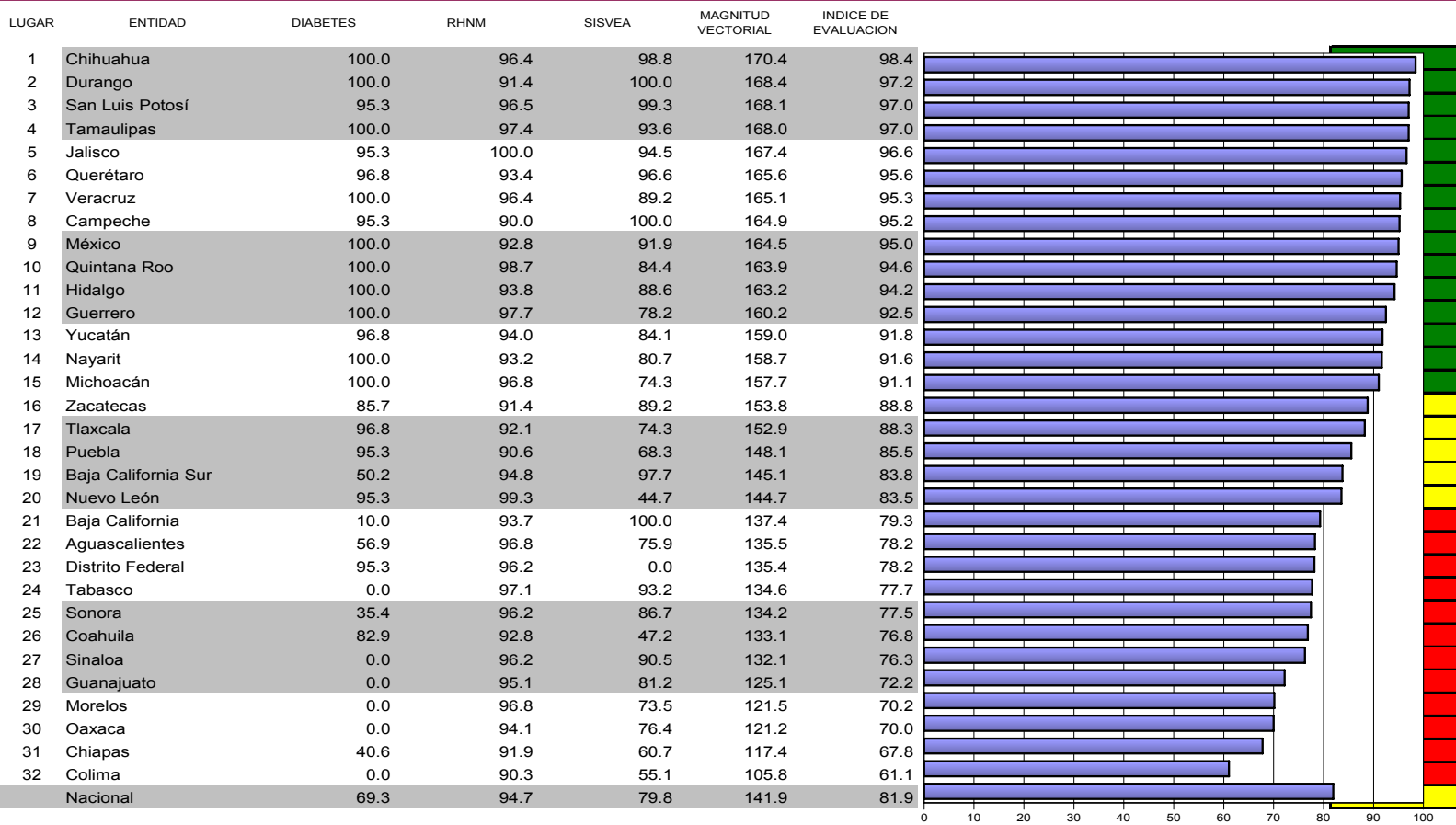


# PFA

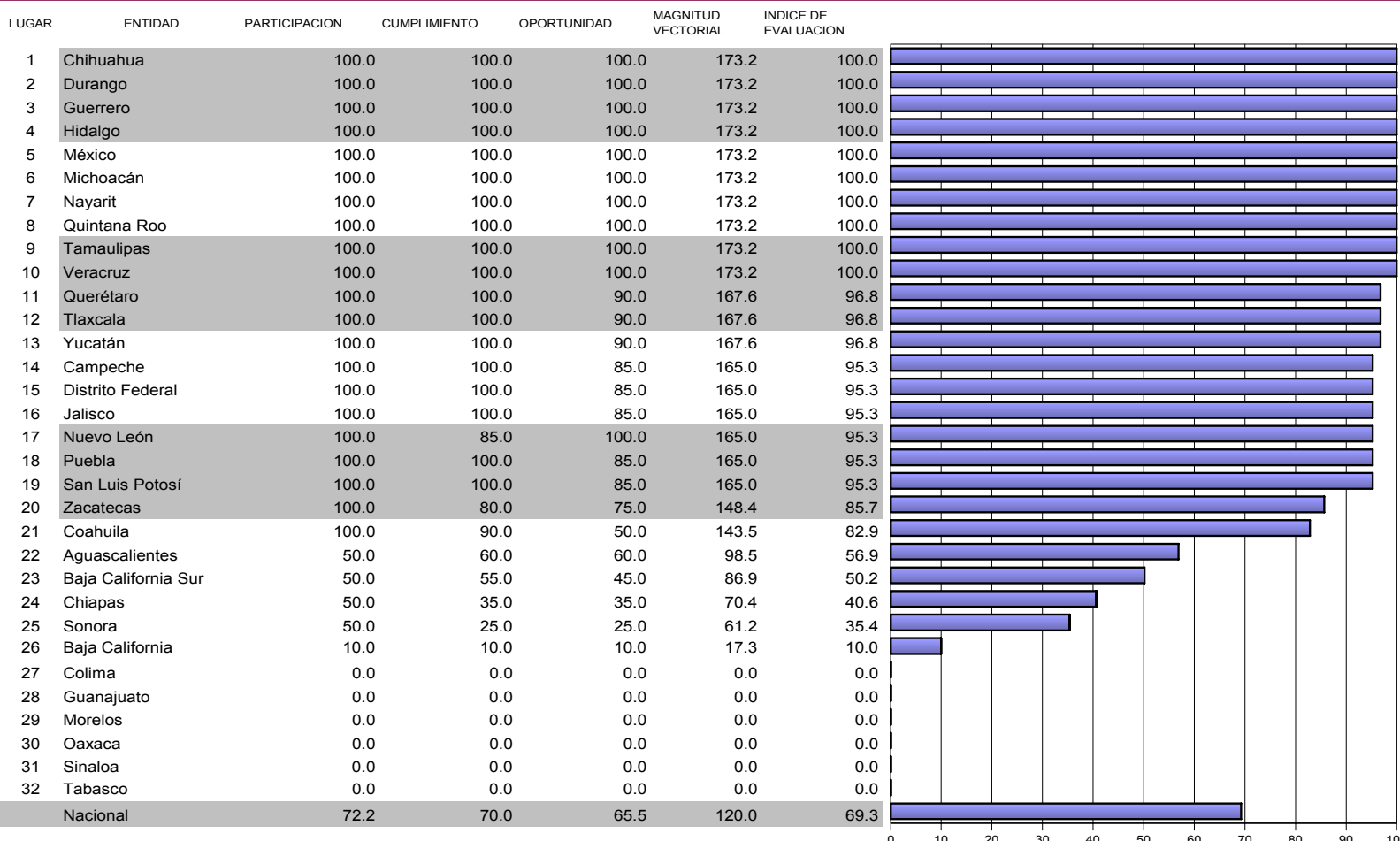




# NO TRANSMISIBLES

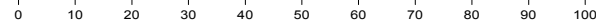


# DIABETES



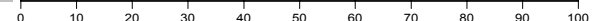
# RHNM

LUGAR	ENTIDAD	COBERTURA	CALIDAD	OPORTUNIDAD	MAGNITUD VECTORIAL	INDICE DE EVALUACION
1	Jalisco	100.0	100.0	100.0	173.2	100.0
2	Nuevo León	100.0	98.0	100.0	172.1	99.3
3	Quintana Roo	100.0	96.0	100.0	170.9	98.7
4	Guerrero	100.0	93.0	100.0	169.3	97.7
5	Tamaulipas	98.0	94.0	100.0	168.6	97.4
6	Tabasco	100.0	91.0	100.0	168.2	97.1
7	Aguascalientes	100.0	90.0	100.0	167.6	96.8
8	Michoacán	100.0	90.0	100.0	167.6	96.8
9	Morelos	100.0	90.0	100.0	167.6	96.8
10	San Luis Potosí	100.0	89.0	100.0	167.1	96.5
11	Chihuahua	97.0	92.0	100.0	167.0	96.4
12	Veracruz	95.0	94.0	100.0	166.9	96.4
13	Distrito Federal	100.0	88.0	100.0	166.6	96.2
14	Sinaloa	100.0	88.0	100.0	166.6	96.2
15	Sonora	100.0	88.0	100.0	166.6	96.2
16	Guanajuato	91.0	94.0	100.0	164.7	95.1
17	Baja California Sur	89.0	95.0	100.0	164.2	94.8
18	Oaxaca	92.0	90.0	100.0	163.0	94.1
19	Yucatán	95.0	92.0	95.0	162.8	94.0
20	Hidalgo	90.0	91.0	100.0	162.4	93.8
21	Baja California	91.0	95.0	95.0	162.3	93.7
22	Querétaro	92.0	97.0	91.0	161.7	93.4
23	Nayarit	86.0	93.0	100.0	161.4	93.2
24	México	86.0	92.0	100.0	160.8	92.8
25	Coahuila	89.0	89.0	100.0	160.8	92.8
26	Tlaxcala	80.0	95.0	100.0	159.5	92.1
27	Chiapas	84.0	91.0	100.0	159.2	91.9
28	Durango	80.0	93.0	100.0	158.3	91.4
29	Zacatecas	80.0	93.0	100.0	158.3	91.4
30	Puebla	83.0	88.0	100.0	156.9	90.6
31	Colima	82.0	88.0	100.0	156.4	90.3
32	Campeche	88.0	90.0	92.0	155.9	90.0
	Nacional	92.8	92.1	99.2	164.1	94.7

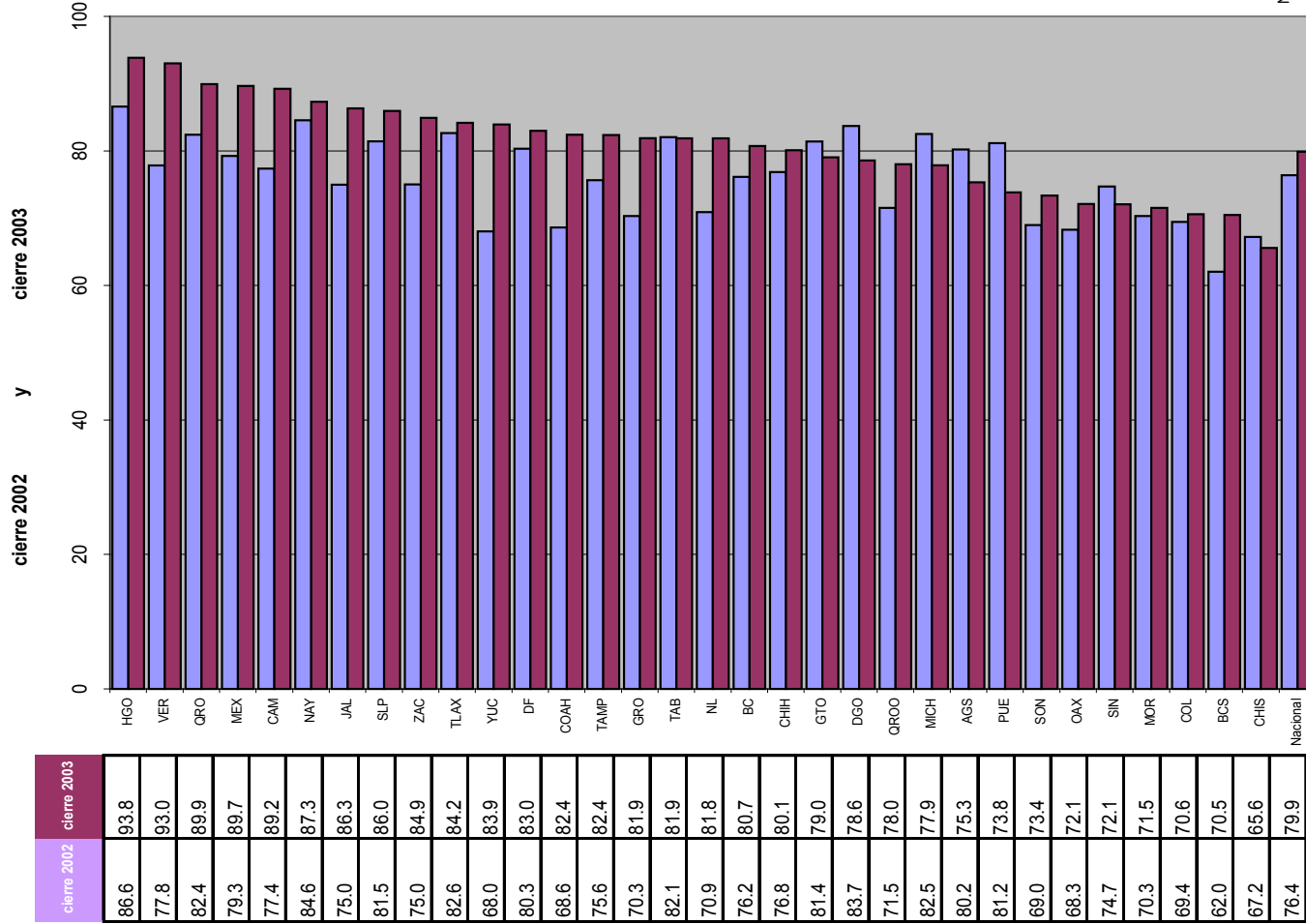


# SISVEA

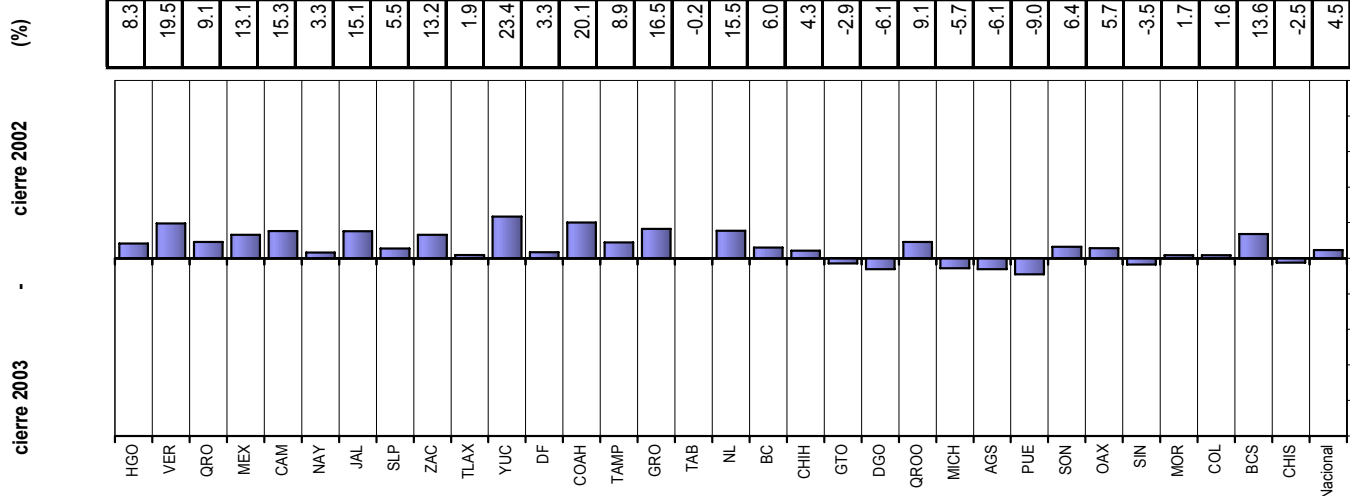
LUGAR	ENTIDAD	PARTICIPACION	OPORTUNIDAD	CALIDAD	MAGNITUD VECTORIAL	INDICE DE EVALUACION
1	Baja California	100.0	100.0	100.0	173.2	100.0
2	Campeche	100.0	100.0	100.0	173.2	100.0
3	Durango	100.0	100.0	100.0	173.2	100.0
4	San Luis Potosí	100.0	100.0	97.9	172.0	99.3
5	Chihuahua	100.0	98.2	98.2	171.1	98.8
6	Baja California Sur	100.0	96.6	96.6	169.3	97.7
7	Querétaro	100.0	100.0	89.5	167.4	96.6
8	Jalisco	100.0	91.7	91.7	163.7	94.5
9	Tamaulipas	100.0	91.6	88.8	162.1	93.6
10	Tabasco	100.0	91.7	87.4	161.4	93.2
11	México	100.0	91.7	83.3	159.2	91.9
12	Sinaloa	100.0	87.5	83.3	156.8	90.5
13	Veracruz	100.0	83.3	83.3	154.5	89.2
14	Zacatecas	100.0	83.3	83.3	154.5	89.2
15	Hidalgo	100.0	79.1	85.3	153.4	88.6
16	Sonora	100.0	79.6	78.7	150.1	86.7
17	Quintana Roo	100.0	77.0	73.9	146.3	84.4
18	Yucatán	100.0	74.9	74.9	145.7	84.1
19	Guanajuato	100.0	71.9	68.1	140.7	81.2
20	Nayarit	100.0	75.0	62.5	139.7	80.7
21	Guerrero	100.0	66.7	62.4	135.4	78.2
22	Oaxaca	100.0	61.2	61.2	132.3	76.4
23	Aguascalientes	100.0	62.5	58.3	131.5	75.9
24	Tlaxcala	87.5	70.8	62.5	128.7	74.3
25	Michoacán	95.8	66.6	54.2	128.7	74.3
26	Morelos	87.5	74.9	54.1	127.3	73.5
27	Puebla	75.0	66.7	62.5	118.2	68.3
28	Chiapas	88.8	41.6	38.1	105.2	60.7
29	Colima	75.0	45.8	37.4	95.5	55.1
30	Coahuila	64.6	35.4	35.4	81.7	47.2
31	Nuevo León	66.7	27.7	27.7	77.4	44.7
32	Distrito Federal	0.0	0.0	0.0	0.0	0.0
	Nacional	91.9	74.8	71.3	138.3	79.8



Índice de desempeño vectorial cierre



índice de comparación entre cierre 2003 - cierre 2002



cierre 2002	Vector diferencia entre					cierre 2003	Magnitud
	1	2	3	4	5		
9.0	0.0	15.2	0.2	11.8	21.2		
3.2	3.1	55.6	-10.0	34.1	66.2		
9.2	2.5	23.3	1.3	2.6	25.4		
17.9	6.5	22.7	3.4	2.2	29.9		
0.1	29.0	29.4	7.2	-2.8	42.0		
3.2	13.9	-0.2	-6.9	2.0	16.0		
-2.0	14.0	12.3	33.8	6.8	39.2		
-0.8	7.1	1.2	11.8	2.6	14.1		
2.3	15.5	15.3	14.1	4.4	26.4		
3.3	6.4	10.1	-4.6	-6.0	14.5		
-1.1	12.6	45.9	-7.1	33.2	58.4		
12.5	5.4	-28.5	2.3	16.6	35.8		
-0.7	14.9	69.1	0.6	0.8	70.7		
-6.6	24.2	8.5	-2.9	7.0	27.6		
-6.0	14.0	30.8	-9.3	25.3	43.7		
-3.5	3.0	22.5	1.7	-18.8	29.7		
6.2	23.8	23.1	6.6	-1.0	34.4		
11.1	5.7	3.2	15.9	-12.2	23.8		
-6.0	-1.5	23.7	1.8	7.8	25.7		
-8.4	5.2	-6.1	4.3	-9.1	15.3		
-4.1	-0.5	-49.4	-0.4	4.9	49.8		
5.5	16.8	-13.9	-3.7	16.7	28.2		
-5.9	1.4	-19.7	-14.1	3.6	25.3		
9.7	-7.9	-14.5	-3.7	-8.9	21.5		
6.3	-5.2	-37.3	-11.4	-6.1	40.3		
-4.5	33.2	-17.5	12.5	-10.2	41.1		
2.1	36.5	-1.4	-5.1	-15.7	40.1		
-5.3	17.2	-9.0	-7.1	-13.2	25.1		
-1.3	24.1	5.3	-8.4	-14.0	29.6		
-6.9	18.1	8.7	6.5	-20.1	29.9		
5.3	39.9	0.0	8.6	-10.8	42.5		
9.1	8.5	-16.6	-9.3	-12.1	25.8		
4.1	13.5	5.6	-2.2	-4.4	15.9		

INDICADORES

1.SUAVE

4.TRANSMISIBILES

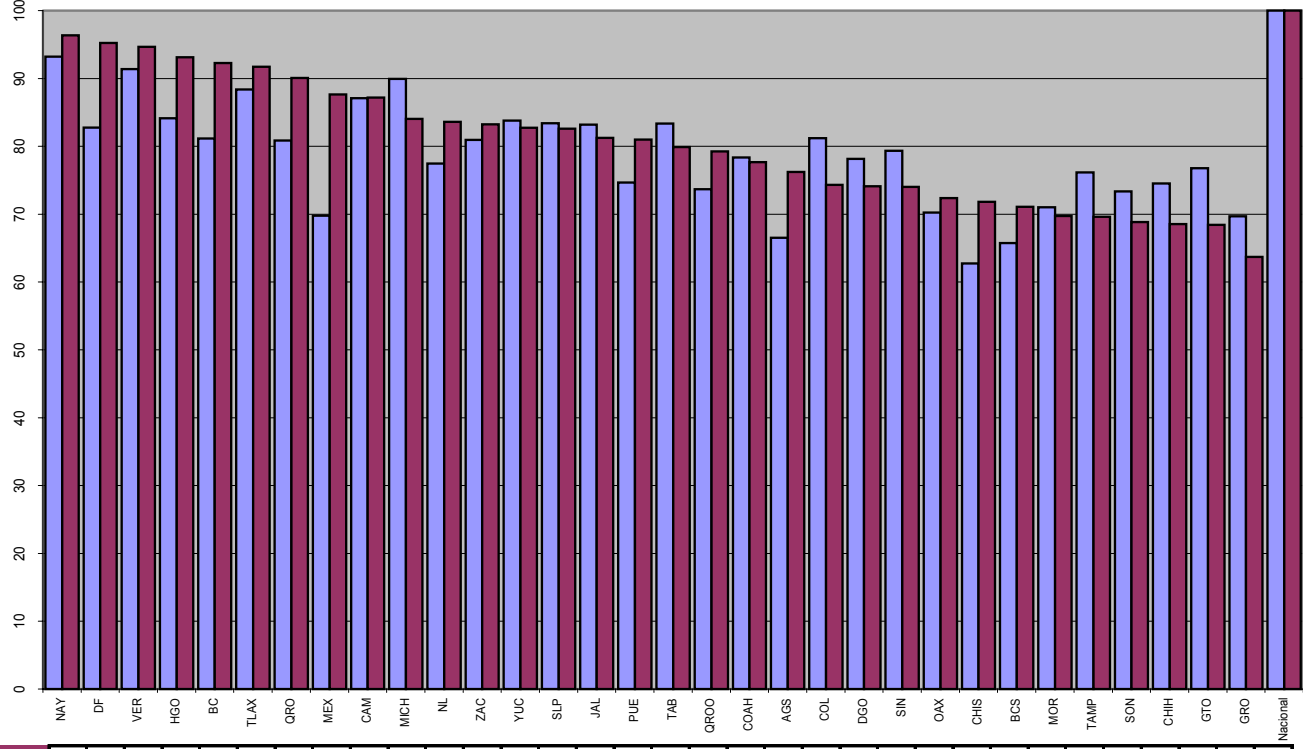
5.NO TRANSMISIBILES

3.RHOVE

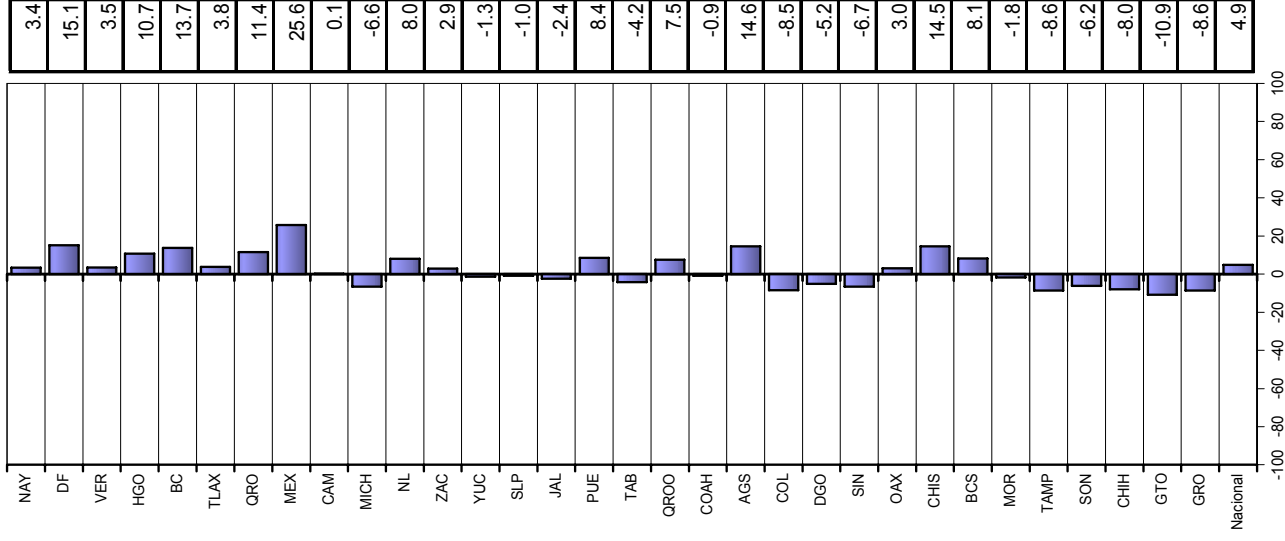
2.SEED



Índice de desempeño vectorial cierre 2002 y cierre 2003



Índice de comparación entre cierre 2003 y cierre 2002 (%)



Vector diferencia entre cierre 2002 y cierre 2003

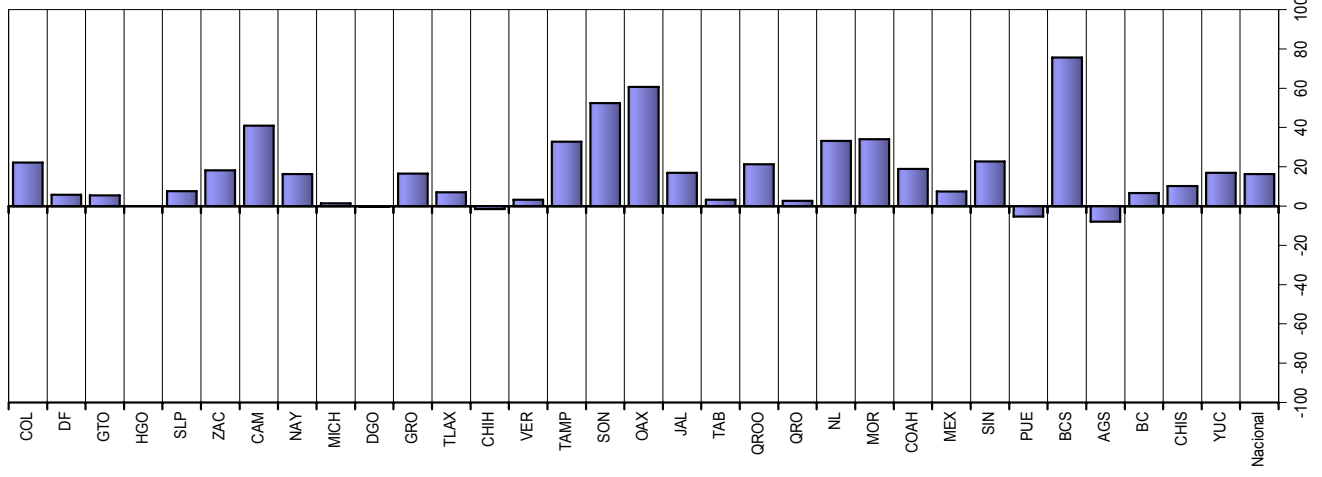
Estado	cierre 2002	cierre 2003	Magnitud
MAY	0.6	5.9	5.9
DF	8.0	17.4	19.2
VER	-0.9	7.8	7.9
HGO	-1.2	21.3	21.4
BC	5.7	17.5	18.4
TLAX	-0.5	8.0	8.0
QRO	-1.6	25.4	25.4
MEX	10.3	27.2	29.1
CAM	4.3	-5.3	6.8
MICH	-2.1	-11.0	11.2
NL	-4.6	19.6	20.1
ZAC	-4.6	9.9	11.0
YUC	-3.9	2.4	4.6
SLP	-0.5	-1.3	1.4
JAL	-2.4	-1.5	2.8
PUE	0.6	14.0	14.0
TAB	-1.1	-7.0	7.1
QROO	0.1	12.0	12.0
COAH	-4.9	4.4	6.6
AGS	-4.5	35.2	35.5
COL	-9.8	-3.1	10.3
DGO	-1.9	-7.0	7.2
SIN	-8.6	-1.3	8.7
OAX	-1.4	6.4	6.5
CHIS	0.8	21.8	21.9
BCS	-1.8	16.1	16.2
MOR	-6.5	6.6	9.3
TAMP	-6.3	-7.0	9.4
SON	-5.7	-3.0	6.5
CHIH	-11.1	0.8	11.1
GTO	-8.5	-8.7	12.2
GRO	-3.8	-8.7	9.6
Nacional	-1.5	9.8	9.9

INDICADORES

Índice de desempeño vectorial cierre 2002 y cierre 2003

cierre 2002	cierre 2003
81.9	100.0
94.6	100.0
94.8	100.0
100.0	100.0
92.9	100.0
84.5	100.0
71.0	100.0
86.0	100.0
98.5	100.0
100.0	99.5
85.0	99.0
92.1	98.5
100.0	98.5
95.4	98.5
73.9	98.1
63.5	96.7
60.1	96.6
82.4	96.4
92.9	95.9
79.1	95.9
93.2	95.7
71.8	95.6
71.0	95.1
79.0	94.0
87.2	93.7
76.0	93.2
98.1	92.9
52.8	92.6
100.0	92.1
86.4	92.1
82.9	91.4
74.3	86.9
83.0	96.5

Índice de comparación entre cierre 2003 y cierre 2002 (%)



(%)

cierre 2002

Vector diferencia entre y

cierre 2003

1	2	3	Magnitud
41.7	0.0	0.0	41.7
8.3	0.0	2.6	8.7
8.3	0.0	2.1	8.6
0.0	0.0	0.0	0.0
8.3	0.0	5.9	10.2
16.7	0.0	14.3	22.0
91.7	-1.0	0.0	91.7
8.3	-1.0	20.0	21.7
0.0	-2.0	2.9	3.6
0.0	0.0	-1.0	1.0
33.3	1.0	-2.0	33.4
16.7	0.0	-3.0	16.9
0.0	0.0	-3.1	3.1
0.0	0.0	6.4	6.4
58.3	-2.0	0.5	58.4
66.7	0.0	10.0	67.4
83.3	-1.0	9.8	83.9
16.7	3.0	11.1	20.3
8.3	0.0	-2.5	8.7
41.7	-3.0	0.0	41.8
0.0	-2.0	4.9	5.3
33.3	0.0	14.4	36.3
25.0	-3.0	23.3	34.3
50.0	3.0	-12.5	51.6
8.4	0.0	4.7	9.6
25.0	-2.0	10.5	27.2
-8.3	-2.0	-2.0	8.8
66.7	0.0	17.9	69.0
0.0	0.0	-16.7	16.7
8.3	1.0	2.6	8.8
8.3	0.0	8.8	12.2
41.7	-1.0	-10.5	43.0
24.0	-0.4	3.7	24.3

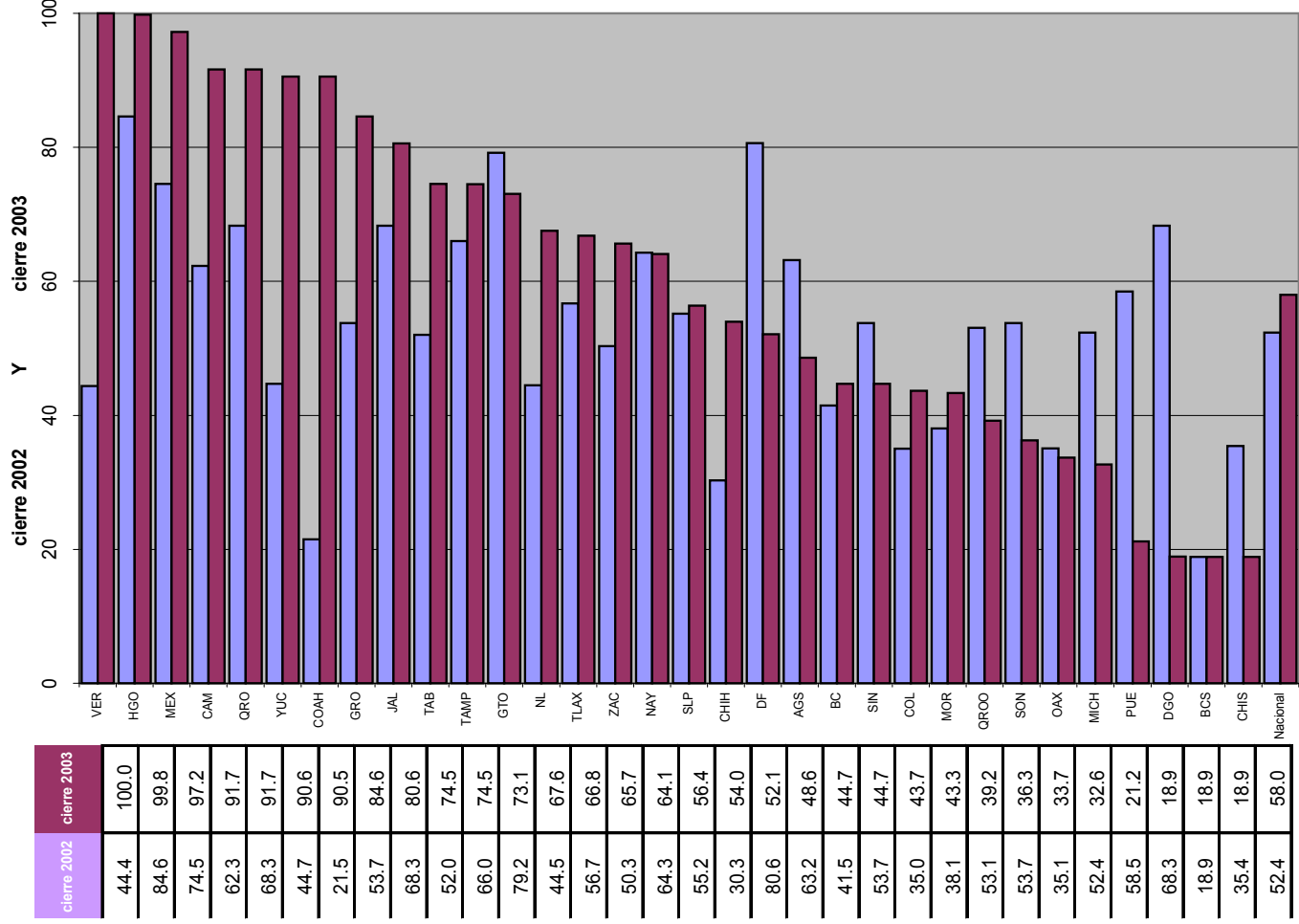
INDICADORES

1.Oportunidad

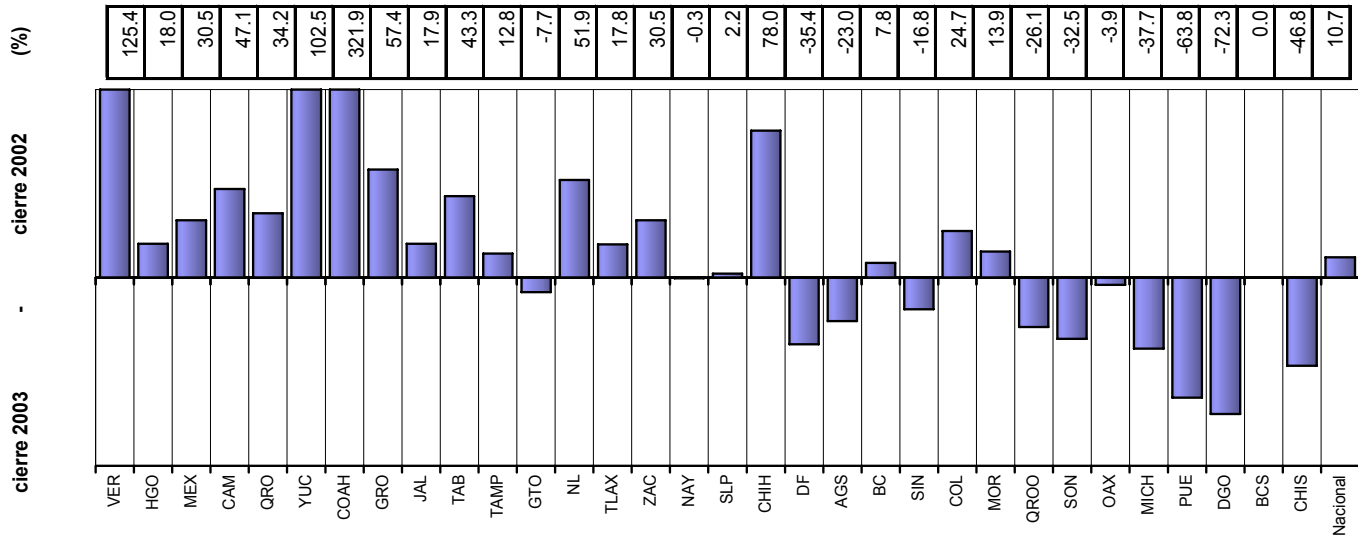
2.Cobertura

3.Calidad

Índice de desempeño vectorial cierre



Índice de comparación entre cierre 2002

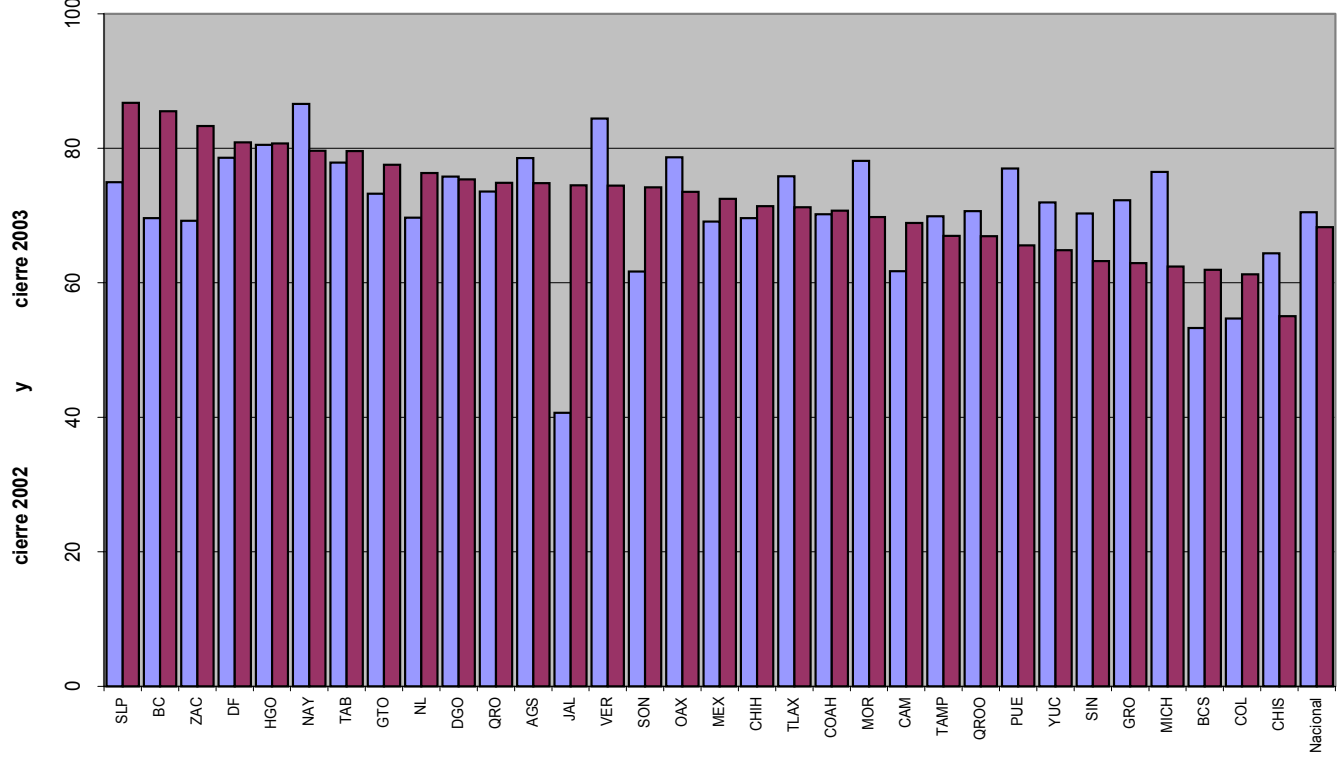


Estado	Vector diferencia entre			Magnitud	
	cierre 2002	1	2		3
VER	24.0	6.0	24.0	34.5	
HGO	0.0	-0.4	16.0	16.0	
MEX	8.0	-5.7	16.0	18.8	
CAM	0.0	2.4	32.0	32.1	
QRO	0.0	0.0	24.0	24.0	
YUC	24.0	-1.9	24.0	34.0	
COAH	24.0	11.9	32.0	41.7	
GRO	16.0	0.0	16.0	22.6	
JAL	0.0	-3.0	16.0	16.3	
TAB	8.0	1.7	16.0	18.0	
TAMP	0.0	2.9	8.0	8.5	
GTO	0.0	-3.9	-8.0	8.9	
NL	0.0	-1.9	24.0	24.1	
TLAX	8.0	0.0	0.0	8.0	
ZAC	8.0	0.0	8.0	11.3	
NAY	0.0	-0.2	0.0	0.2	
SLP	0.0	1.4	0.0	1.4	
CHIH	8.0	11.4	8.0	16.1	
DF	-8.0	-5.0	-16.0	18.6	
AGS	-8.0	-4.1	0.0	9.0	
BC	0.0	9.6	-8.0	12.5	
SIN	-8.0	0.0	0.0	8.0	
COL	-8.0	8.1	8.0	13.9	
MOR	8.0	-8.2	0.0	11.5	
QROO	-8.0	-12.9	8.0	17.2	
SON	-8.0	-7.6	0.0	11.0	
OAX	-8.0	5.7	0.0	9.8	
MICH	-8.0	-4.5	-8.0	12.2	
PUE	-16.0	-14.2	-8.0	22.8	
DGO	-24.0	-19.2	-8.0	31.8	
BCS	0.0	0.0	0.0	0.0	
CHIS	-8.0	-11.5	0.0	14.0	
Nacional	0.8	-1.3	7.0	7.2	

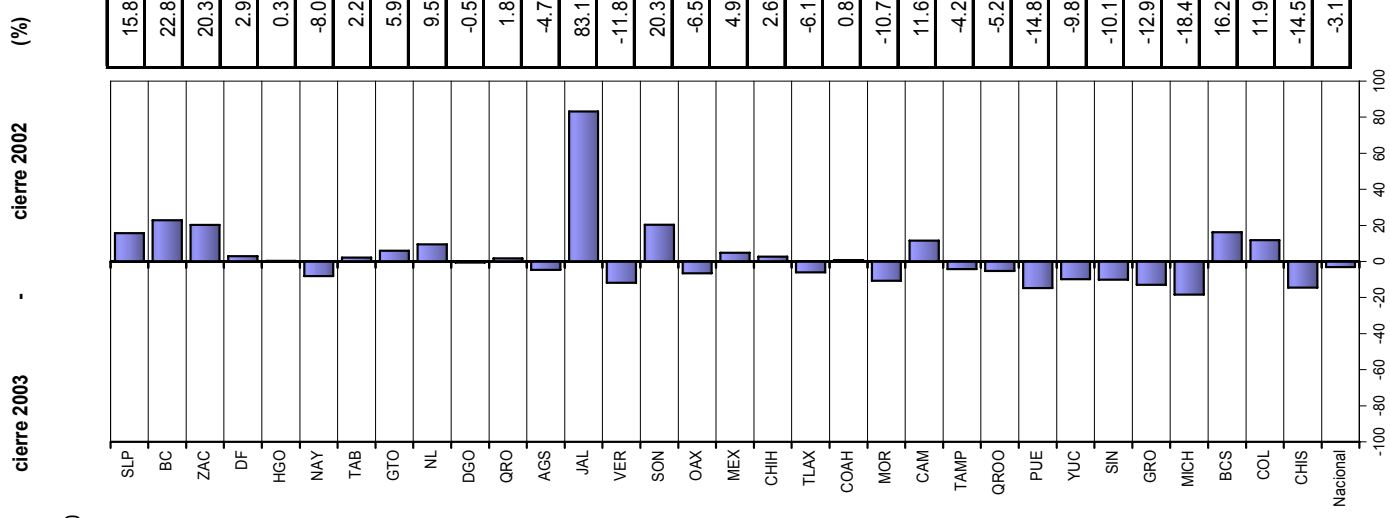
INDICADORES  
 1.Oportunidad  
 2.Cobertura de Brotes  
 3.Notificación

# TRANSMISIBLES

Índice de desempeño vectorial cierre 2002 y cierre 2003



Índice de comparación entre cierre 2003 - cierre 2002 (%)



cierre 2002	Vector diferencia entre			cierre 2003	Magnitud
	1	2	3		
5.0	-4.4	62.8	63.2		
28.1	0.8	43.3	51.6		
8.6	8.0	43.8	45.4		
0.3	3.3	13.7	14.1		
-0.5	0.3	2.2	2.3		
-7.6	1.6	-31.0	32.0		
8.9	-9.8	15.2	20.1		
8.7	7.5	-24.4	26.9		
27.8	-9.0	1.3	29.2		
7.1	-7.0	-2.1	10.2		
1.4	1.3	2.2	2.9		
-5.9	-8.0	8.8	13.3		
20.7	80.8	30.0	88.7		
1.6	-8.7	-37.6	38.7		
38.4	-3.5	13.0	40.7		
-27.9	-9.3	22.4	37.0		
11.0	-2.0	3.2	11.6		
11.1	-8.9	13.8	19.8		
-2.2	-12.8	6.4	14.5		
9.4	-8.8	5.8	14.1		
-1.8	-11.7	-15.0	19.1		
17.5	4.9	-13.4	22.6		
7.2	-13.1	-2.3	15.1		
11.7	-23.4	21.9	34.1		
-24.9	-14.3	20.0	35.0		
-12.8	-8.8	16.6	22.7		
-22.4	-16.7	36.0	45.6		
-13.5	-15.0	22.4	30.2		
-16.4	-17.4	-5.4	24.5		
-8.6	65.7	3.6	66.3		
57.7	-9.5	25.3	63.7		
-11.2	-15.7	22.3	29.4		
-0.6	-8.7	15.5	17.8		

INDICADORES

1.PFA

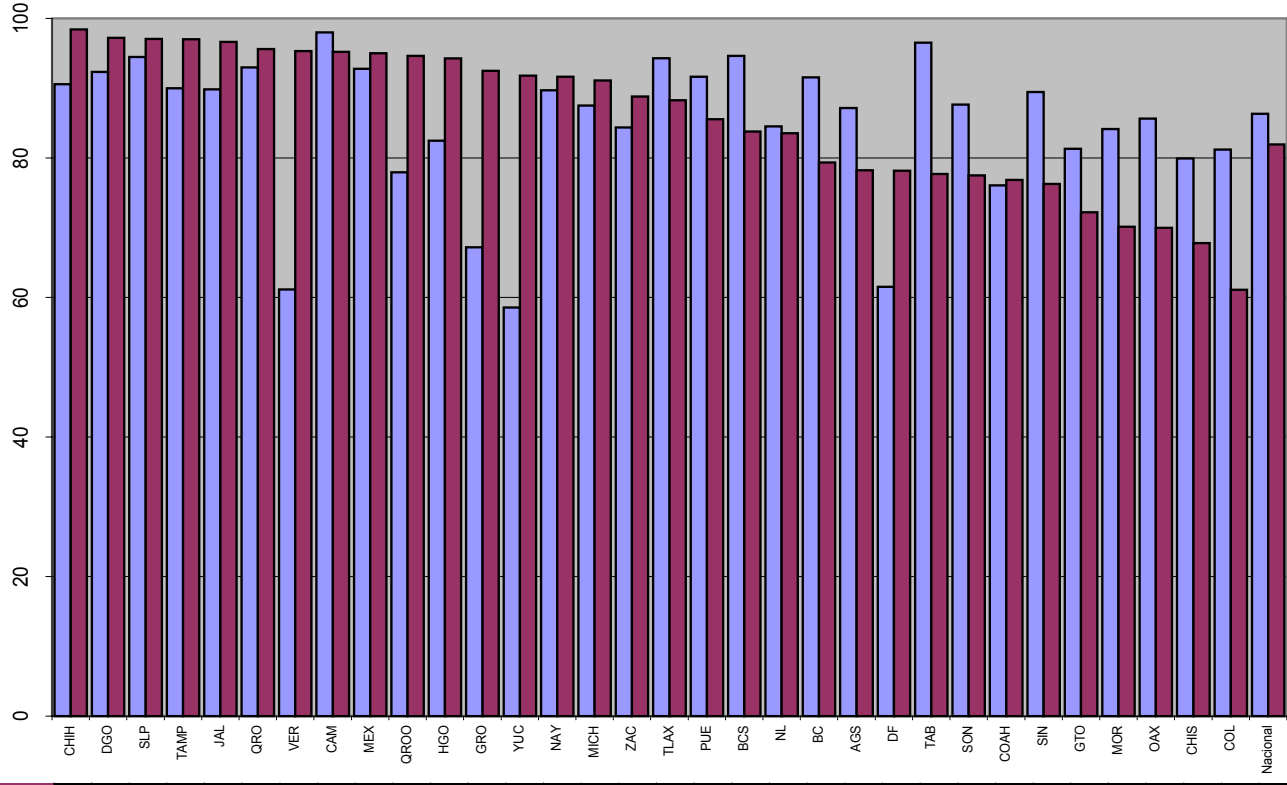
2.EFE

3.SIDA

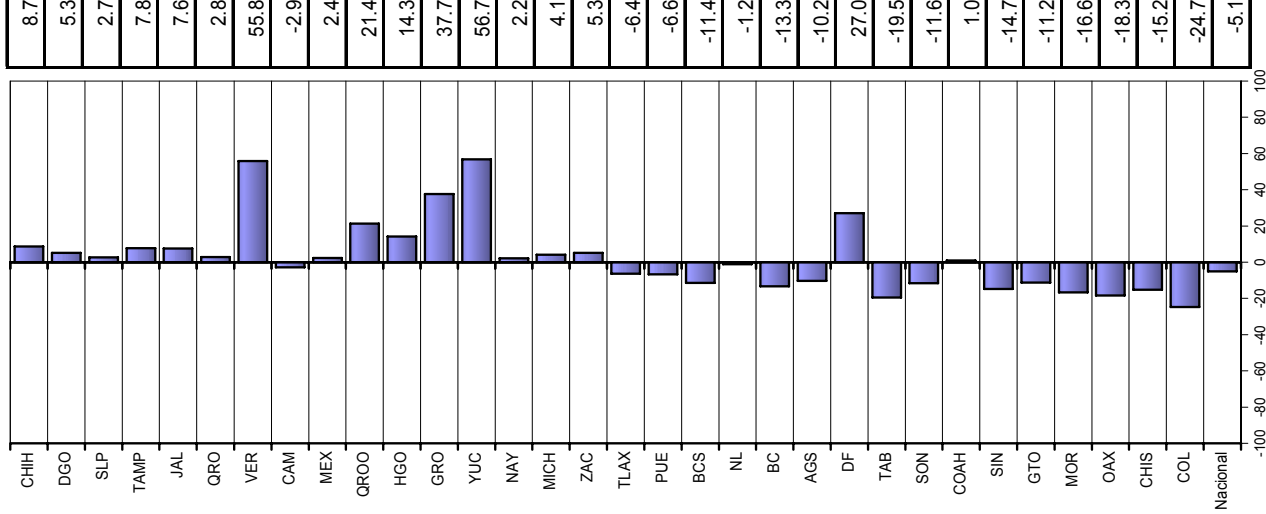
# NO TRANSMISIBLES

Índice de desempeño vectorial cierre 2002 y cierre 2003

cierre 2002	cierre 2003
90.6	98.4
92.3	97.2
94.5	97.0
90.0	97.0
89.8	96.6
93.0	95.6
61.2	95.3
98.0	95.2
92.8	95.0
78.0	94.6
82.5	94.2
67.2	92.5
58.6	91.8
89.7	91.6
87.5	91.1
84.3	88.8
94.3	88.3
91.6	85.5
94.6	83.8
84.5	83.5
91.5	79.3
87.1	78.2
61.5	78.2
96.5	77.7
87.6	77.5
76.1	76.8
89.4	76.3
81.3	72.2
84.2	70.2
85.6	70.0
79.9	67.8
81.2	61.1
86.3	81.9



Índice de comparación entre cierre 2003 - cierre 2002 (%)



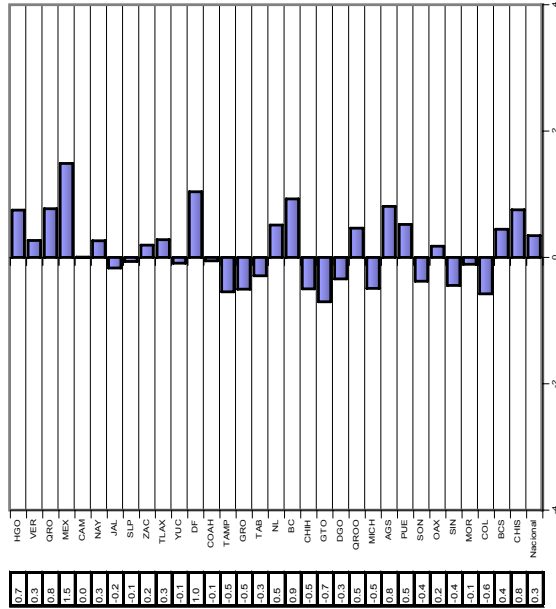
cierre 2002	Vector diferencia entre y cierre 2003			Magnitud
	1	2	3	
0.0	6.9	17.5	18.8	
6.2	-1.5	9.7	11.6	
-4.7	11.0	2.0	12.2	
0.0	6.2	16.3	17.4	
8.7	0.0	12.6	15.3	
0.0	2.0	6.0	6.3	
100.0	12.2	69.2	122.2	
-4.7	-3.8	0.0	6.1	
0.0	4.9	2.0	5.3	
100.0	7.3	22.7	102.8	
100.0	3.1	15.2	101.2	
100.0	3.4	66.6	120.2	
96.8	17.3	52.8	111.6	
0.0	5.7	0.2	5.7	
0.0	0.0	14.3	14.3	
-8.1	3.6	19.7	21.6	
0.0	6.6	-25.7	26.5	
-4.7	5.7	-21.0	22.2	
-49.8	-1.4	10.6	51.0	
-4.7	12.5	-17.7	22.2	
-90.0	2.7	17.1	91.7	
56.3	-1.2	1.2	56.3	
95.3	21.3	-44.3	107.2	
0.0	4.2	-6.8	8.0	
35.4	8.1	-0.6	36.3	
8.0	1.0	-10.5	13.3	
0.0	10.6	-2.6	10.9	
0.0	6.1	8.4	10.4	
0.0	6.3	-3.8	7.3	
0.0	2.8	-3.2	4.2	
40.6	-3.2	-0.3	40.8	
0.0	5.8	-22.6	23.3	
-26.7	5.5	7.8	28.3	

INDICADORES

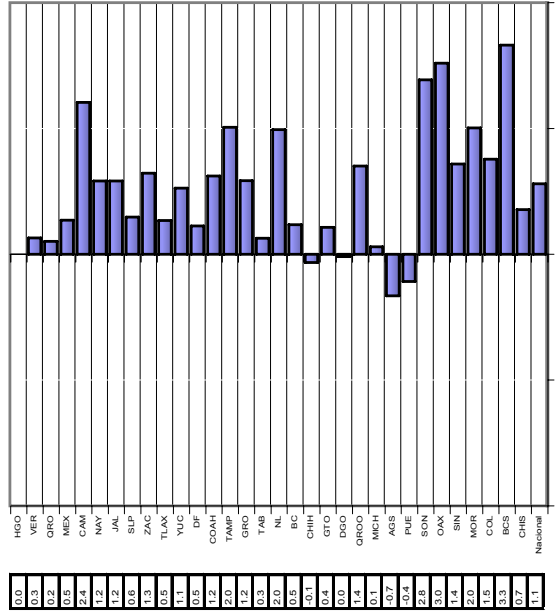
# Velocidad de cambio de los componentes del SINAVE para el periodo

cierre 2003

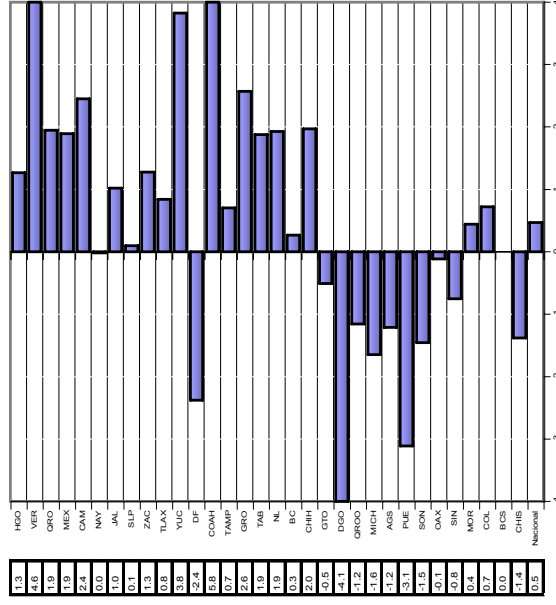
## SUAVE



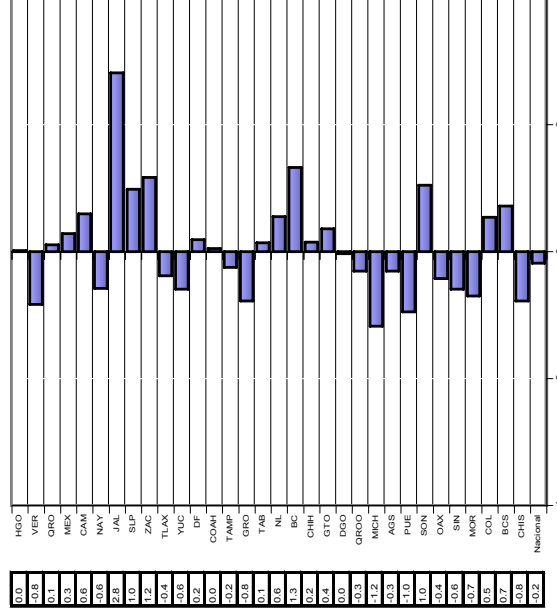
## SEED



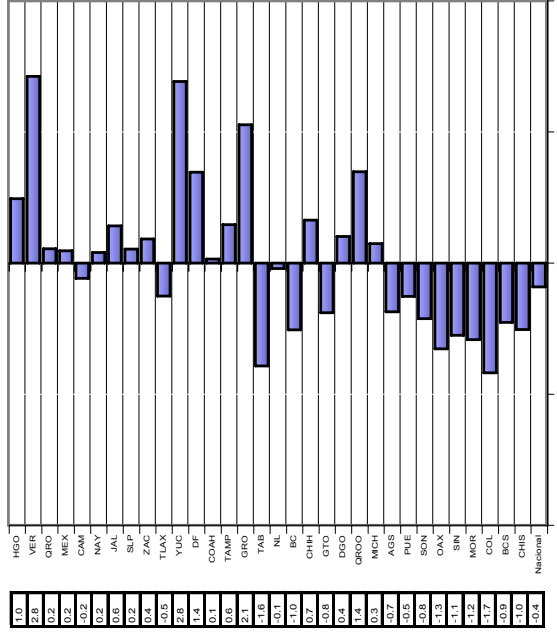
## RHOVE



## TRANSMISIBLES



## NO TRANSMISIBLES



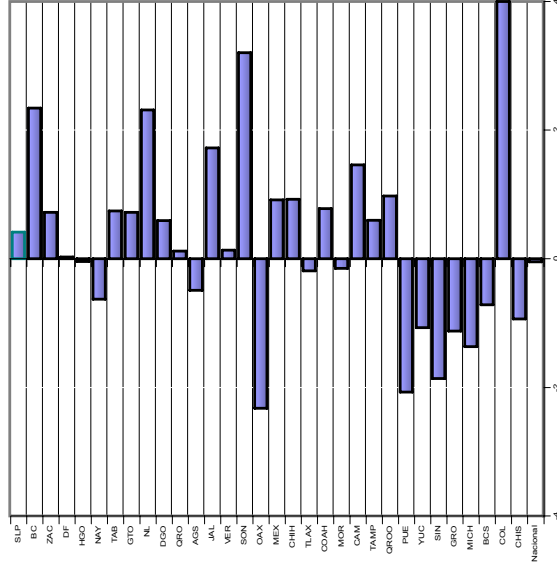
# Velocidad de cambio de los componentes de Transmisibles para el periodo

para el periodo

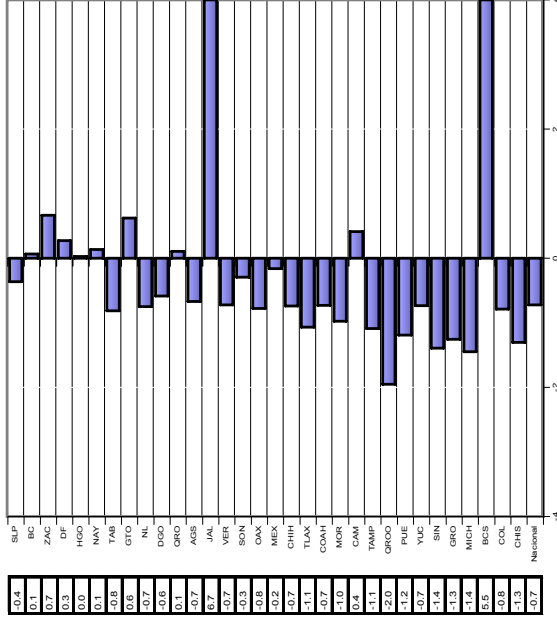
cierre 2002

- cierre 2003

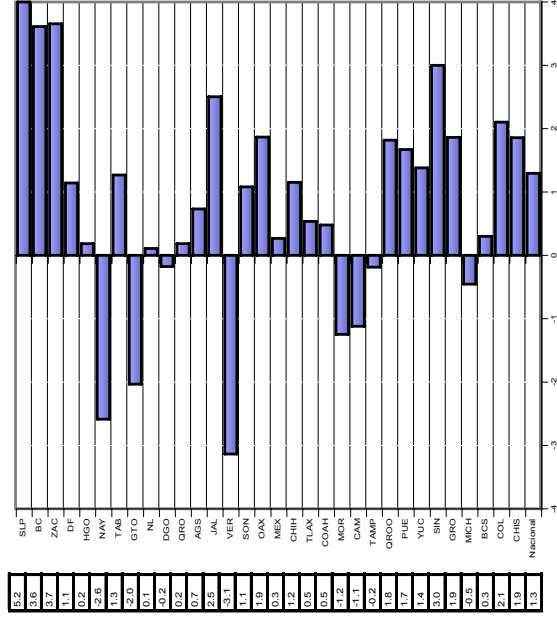
PFA



EFE



SIDA



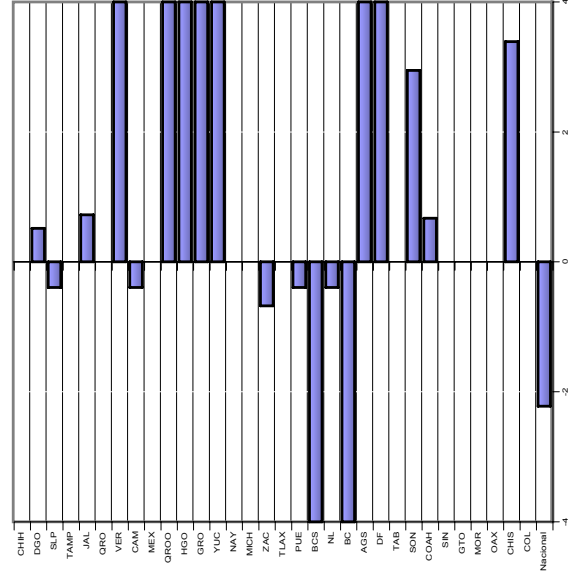
# Velocidad de cambio de los componentes de No Transmisibles para el periodo

para el periodo

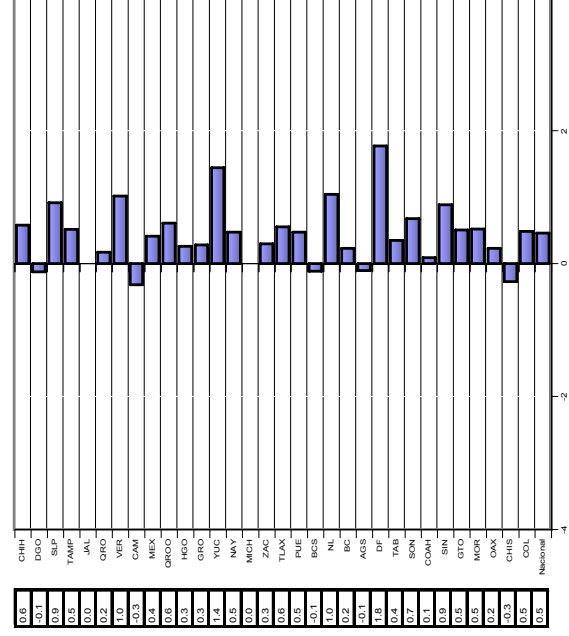
cierre 2002

- cierre 2003

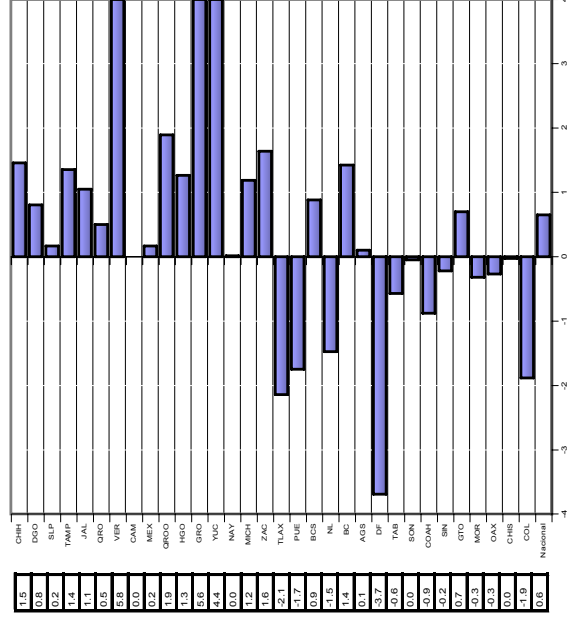
DIABETES



RHNM



SISVEA



## SISTEMAS Y DEFINICION DE INDICADORES QUE INTEGRAN LA EVALUACION DEL SINAVE

### SUAVE

- 1. Cobertura:** Porcentaje de unidades médicas de cada entidad federativa que notifican con oportunidad semanal los casos nuevos de enfermedad sujetos a vigilancia epidemiológica, del total de unidades que el sector salud tiene dadas de alta en el catálogo del Sistema Único Automatizado para la Vigilancia Epidemiológica (SUAVE).
- 2. Consistencia:** Proporción de semanas en que el volumen de diagnósticos es consistente, considerando como semana consistente aquella que mantenga un volumen de diagnóstico entre el 80 y el 120% del promedio o la mediana de diagnósticos notificados con oportunidad, durante un periodo definido de tiempo del año corriente.

### SEED

- 1. Oportunidad:** Número de informes mensuales recibidos oportunamente en el periodo / Número total de informes mensuales esperados en el periodo X 100
- 2. Cobertura:** Número de defunciones notificadas en el periodo / total de defunciones ocurridas en el mismo periodo del año anterior X100
- 3. Calidad:** Número de estudios epidemiológicos realizados en el periodo X100 / Número de defunciones sujetas a vigilancia epidemiológica notificadas en el periodo

### RHOVE

- 1. Oportunidad:** Frecuencia con la que se envía la información mensual de casos en forma oportuna
- 2. Consistencia:** Número de casos de IN notificados en el semestre X100 / Número total de casos de IN notificados en el mismo semestre del año previo
- 3. Notificación de brotes:** Frecuencia con que se envió la información de brotes de IN en forma oportuna

### TRANSMISIBLES

#### PFA

- 1. Notificación:** Número de casos en las últimas 52 semanas / la población de menores de 15 años X 100
- 2. Muestras adecuadas:** Número de casos con una muestra de heces tomada en los 14 días posteriores al inicio del cuadro / Número de casos notificados en el periodo X 100
- 3. Clasificación final:** Número de casos con clasificación en las primeras 10 semanas posteriores al inicio / Número de casos notificados en el periodo X 100

#### EFE

- 1. Estudio oportuno:** Número de casos estudiados en los primeros 2 días después de su notificación / Número de casos notificados en el periodo X 100
- 2. Muestras adecuadas:** Número de casos con muestra serológica tomada entre 1 y 20 días posteriores / Número de casos notificados en el periodo X 100
- 3. Notificación:** Número de municipios con casos de EFE / Número de municipios con más de 20,000 habitantes X 100

#### SIDA

- 1. Oportunidad:** Número de casos de sida notificados oportunamente en el periodo / Número total de casos de SIDA notificados en el periodo X 100
- 2. Seguimiento:** Número de casos de SIDA vivos con un seguimiento por semestre de acuerdo a la NOM 0-10 / Número de casos vivos al semestre X 100

### NO TRANSMISIBLES

#### RHNM

- 1. Cobertura:** Número de unidades de diagnóstico que opera en el sistema / total de unidades de diagnóstico existentes
- 2. Oportunidad:** Número de informes recibidos dentro del periodo establecido / total de informes recibidos
- 3. Calidad:** Número de informes recibidos con el registro de todas las variables y sin error / total de informes recibidos

#### Diabetes

- 1. Participación:** Opera o no la entidad en el sistema
- 2. Cumplimiento:** Número de informes recibidos dentro del periodo establecido / total de informes que debieron recibirse
- 3. Oportunidad:** Número de informes recibidos dentro del periodo establecido / total de informes recibidos

#### SISVEA

- 1. Participación:** Opera o no la entidad en el sistema
- 2. Oportunidad:** Número de informes recibidos dentro del periodo establecido / total de informes esperados x 100
- 3. Calidad:** Número de informes recibidos dentro del periodo establecido con el registro de las variables seleccionadas, sin error / total de informes recibidos dentro del periodo establecido X 100