

## Caminando a la Excelencia

Informe

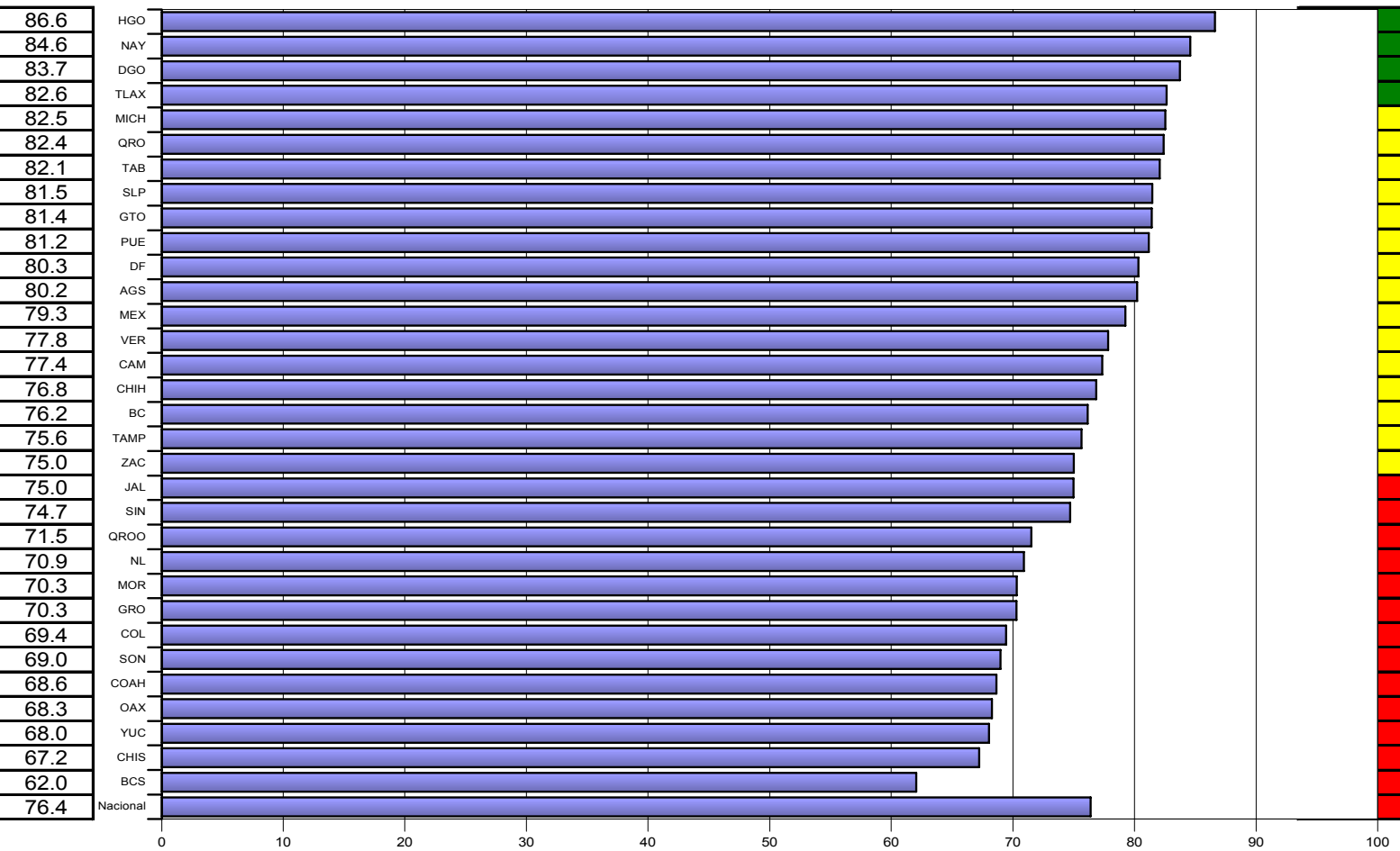
cierre 2002

LUGAR	ENTIDAD	1. INDICE DE EVALUACIÓN DEL SUAVE (%)	2. INDICE DE EVALUACIÓN DEL SEER (%)	3. INDICE DE EVALUACIÓN DE RHOVE (%)	4. INDICE DE EVALUACIÓN DE TRANSMISIBLES (%)	5. INDICE DE EVALUACIÓN DE NO TRANSMISIBLES (%)	6. MAGNITUD VECTORIAL	7. INDICE DE EVALUACIÓN VECTORIAL DEL SINAVE (%)	
1	Hidalgo	84.1	100.0	84.6	80.5	82.5	193.7	86.6	Green
2	Nayarit	93.2	86.0	64.3	86.6	89.7	189.1	84.6	Green
3	Durango	78.2	100.0	68.3	75.8	92.3	187.2	83.7	Green
4	Tlaxcala	88.4	92.1	56.7	75.8	94.3	184.8	82.6	Green
5	Michoacán	90.0	98.5	52.4	76.5	87.5	184.5	82.5	Yellow
6	Querétaro	80.9	93.2	68.3	73.6	93.0	184.3	82.4	Yellow
7	Tabasco	83.4	92.9	52.0	77.9	96.5	183.5	82.1	Yellow
8	San Luis Potosí	83.4	92.9	55.2	74.9	94.5	182.1	81.5	Yellow
9	Guanajuato	76.8	94.8	79.2	73.2	81.3	182.0	81.4	Yellow
10	Puebla	74.7	98.1	58.5	77.0	91.6	181.5	81.2	Yellow
11	Distrito Federal	82.7	94.6	80.6	78.6	61.5	179.6	80.3	Yellow
12	Aguascalientes	66.5	100.0	63.2	78.5	87.1	179.4	80.2	Yellow
13	México	69.8	87.2	74.5	69.1	92.8	177.2	79.3	Yellow
14	Veracruz	91.4	95.4	44.4	84.4	61.2	174.0	77.8	Yellow
15	Campeche	87.1	71.0	62.3	61.7	98.0	173.0	77.4	Yellow
16	Chihuahua	74.5	100.0	30.3	69.6	90.6	171.8	76.8	Yellow
17	Baja California	81.2	86.4	41.5	69.6	91.5	170.3	76.2	Yellow
18	Tamaulipas	76.2	73.9	66.0	69.9	90.0	169.1	75.6	Yellow
19	Zacatecas	80.9	84.5	50.3	69.2	84.3	167.7	75.0	Yellow
20	Jalisco	83.2	82.4	68.3	40.7	89.8	167.7	75.0	Yellow
21	Sinaloa	79.3	76.0	53.7	70.3	89.4	167.0	74.7	Red
22	Quintana Roo	73.7	79.1	53.1	70.6	78.0	159.9	71.5	Red
23	Nuevo León	77.5	71.8	44.5	69.7	84.5	158.5	70.9	Red
24	Morelos	71.0	71.0	38.1	78.1	84.2	157.2	70.3	Red
25	Guerrero	69.7	85.0	53.7	72.3	67.2	157.2	70.3	Red
26	Colima	81.2	81.9	35.0	54.7	81.2	155.3	69.4	Red
27	Sonora	73.4	63.5	53.7	61.7	87.6	154.2	69.0	Red
28	Coahuila	78.4	79.0	21.5	70.2	76.1	153.5	68.6	Red
29	Oaxaca	70.2	60.1	35.1	78.6	85.6	152.6	68.3	Red
30	Yucatán	83.8	74.3	44.7	71.9	58.6	152.1	68.0	Red
31	Chiapas	62.7	82.9	35.4	64.4	79.9	150.3	67.2	Red
32	Baja California Sur	65.7	52.8	18.9	53.3	94.6	138.7	62.0	Red
	Nacional	84.4	83.0	52.4	70.5	86.3	170.8	76.4	Red

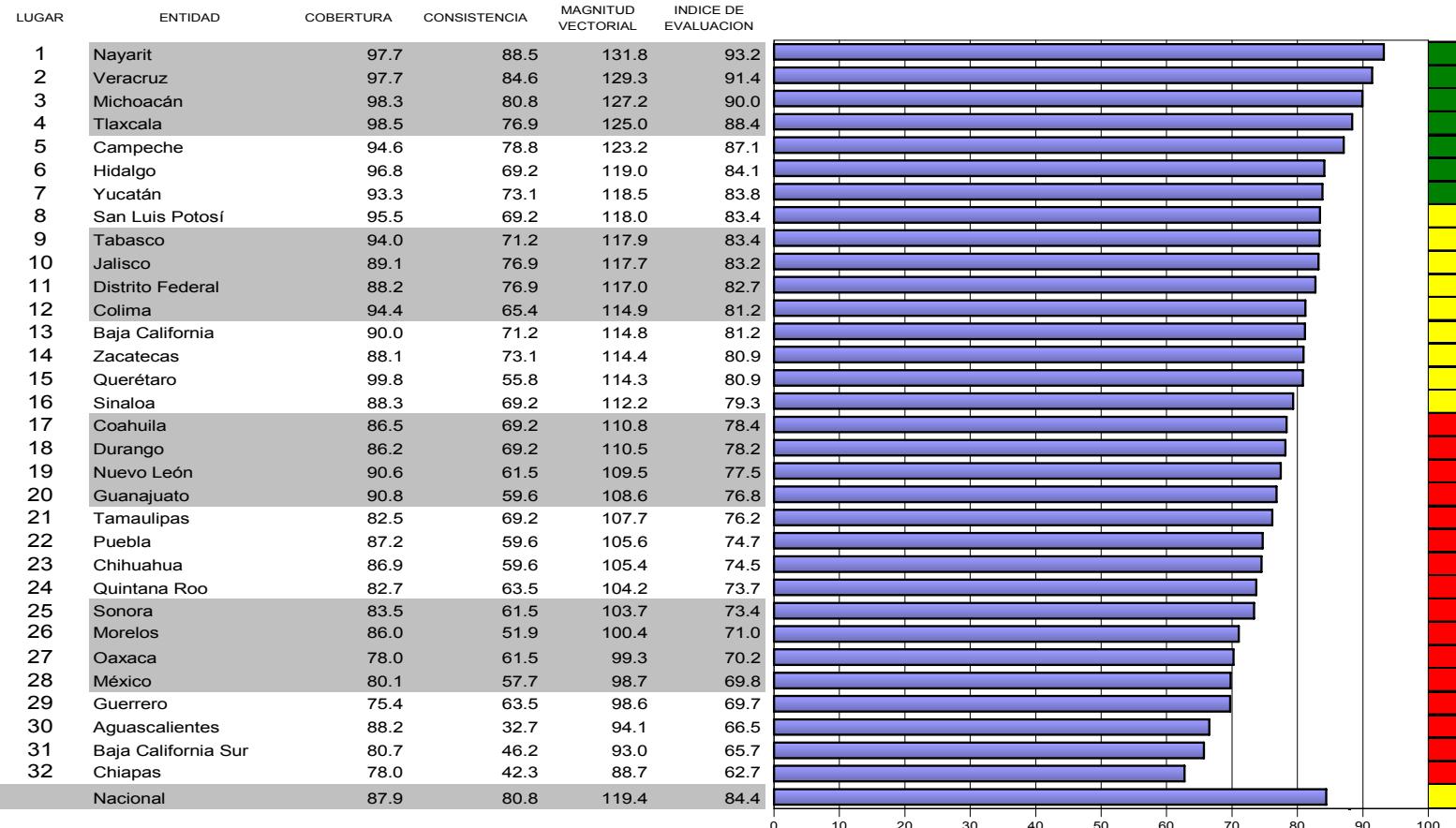
Categoría	Intervalo	Gradiente de evaluación
Sobresaliente	> 89.9	Green
Satisfactorio	80.0-89.9	Yellow
Mínimo	60.0-79.9	Red
Precario	< 60.0	Black

# SINAVE

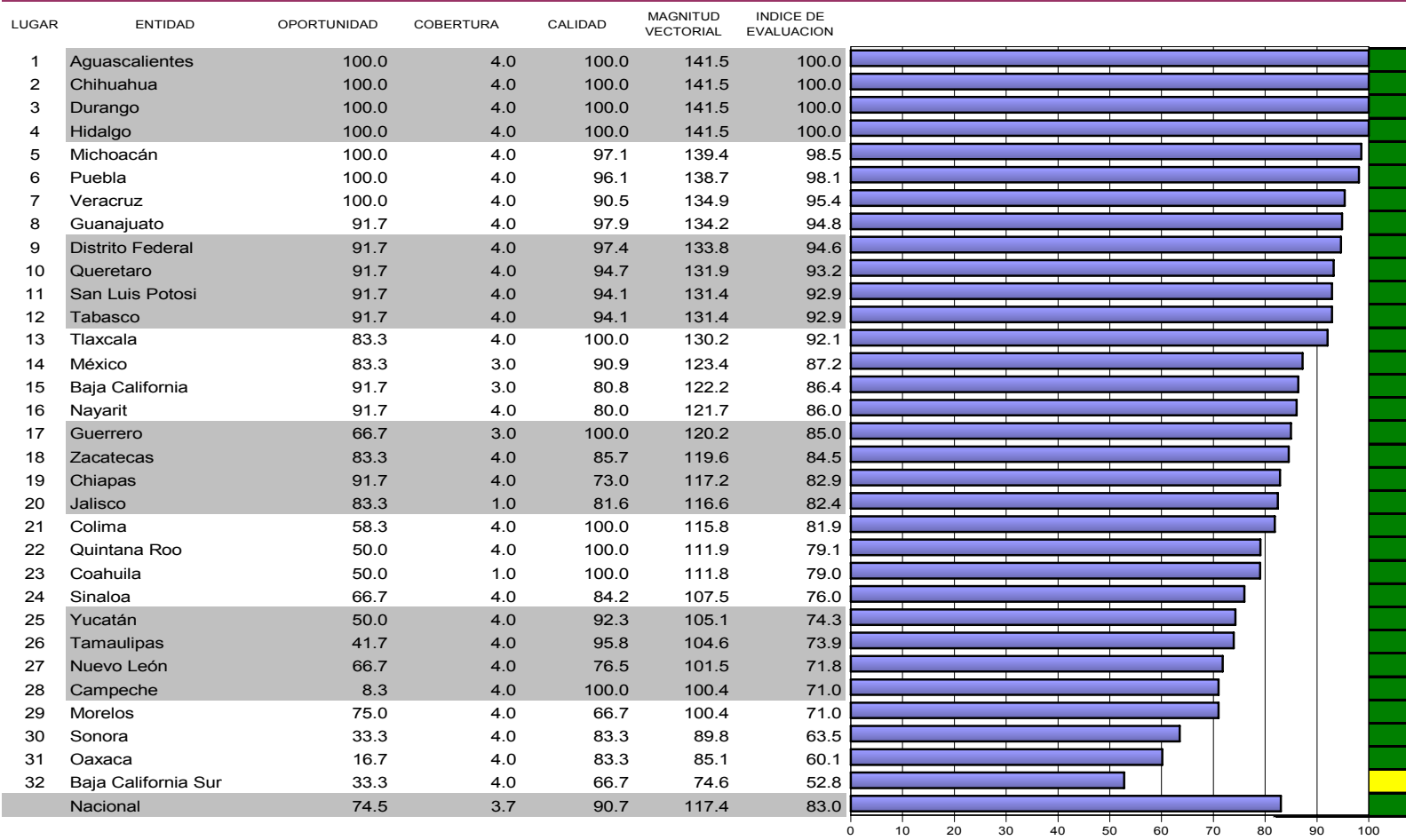
INDICE DE EVALUACION **Entidad Federativa**



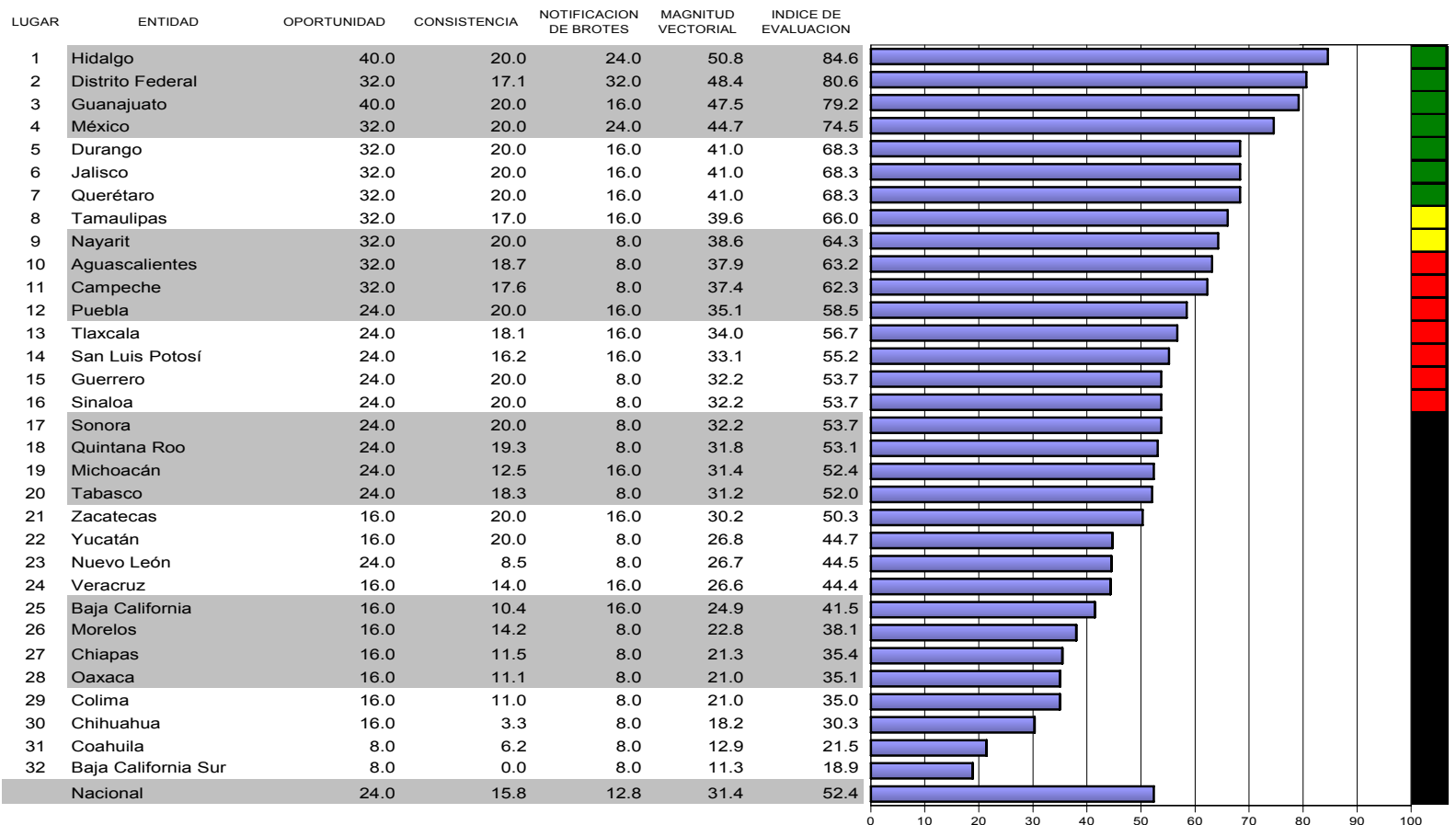
# SUAVE (Notificación Semanal de Casos Nuevos)



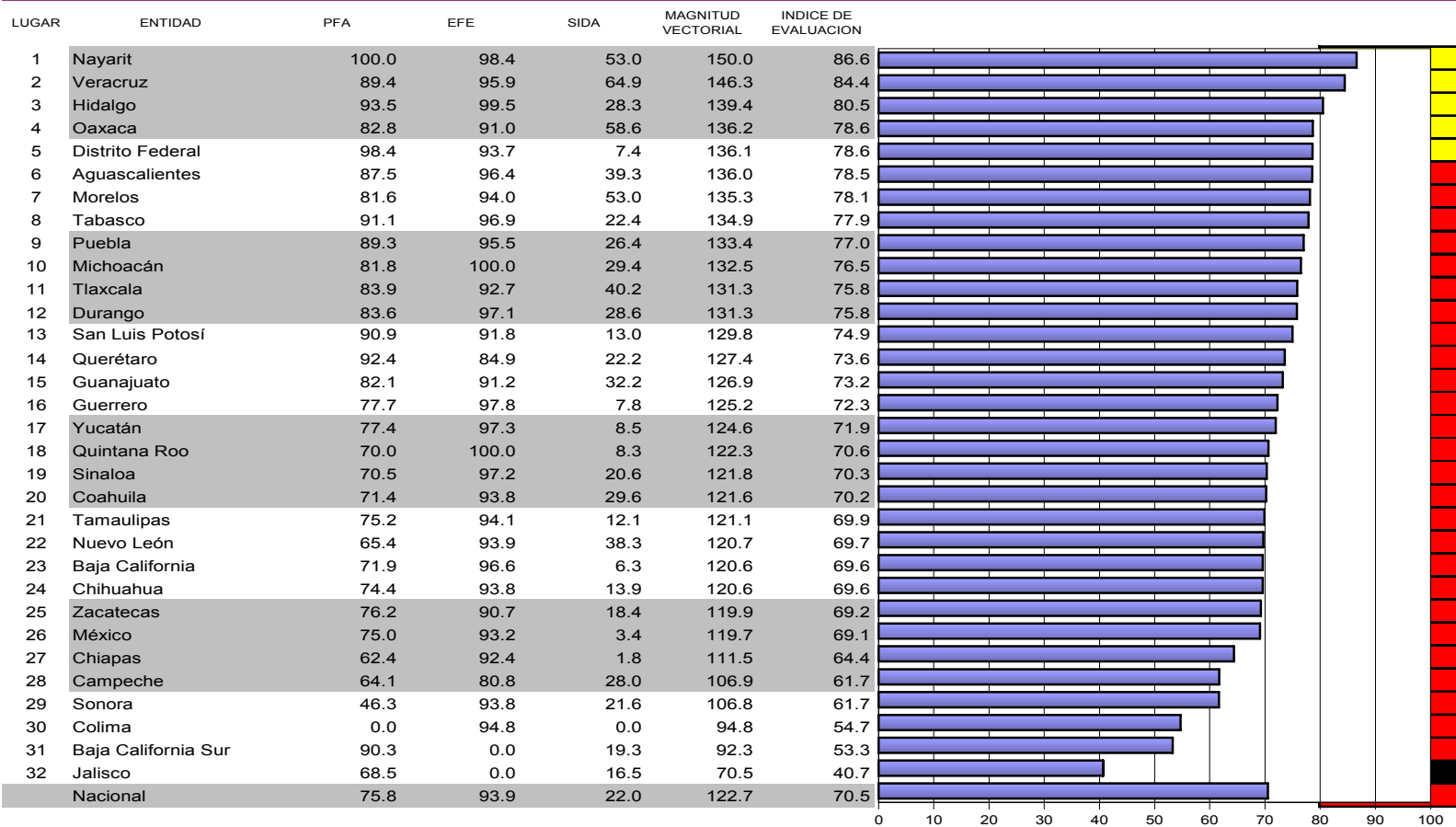
# SEED



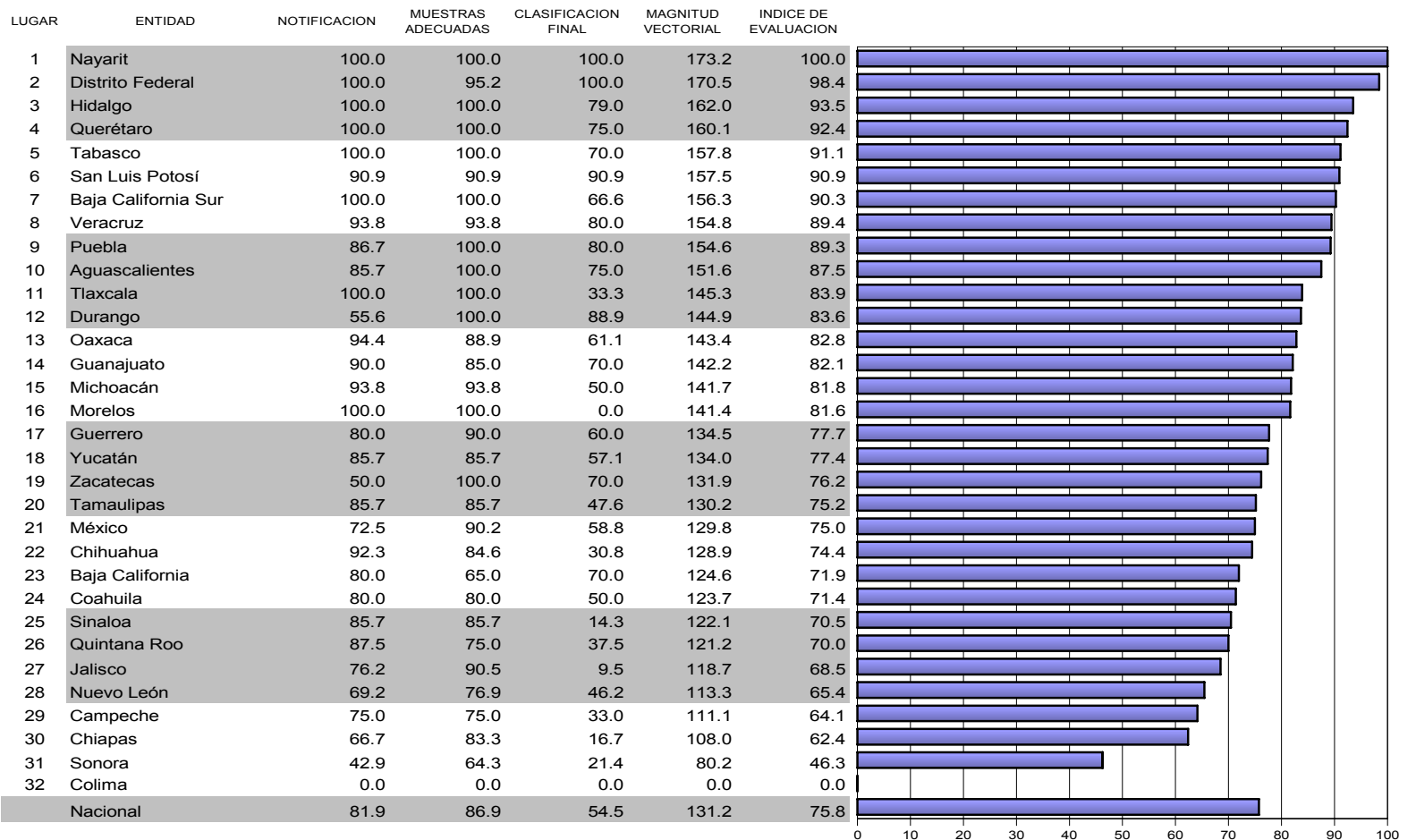
# RHOVE

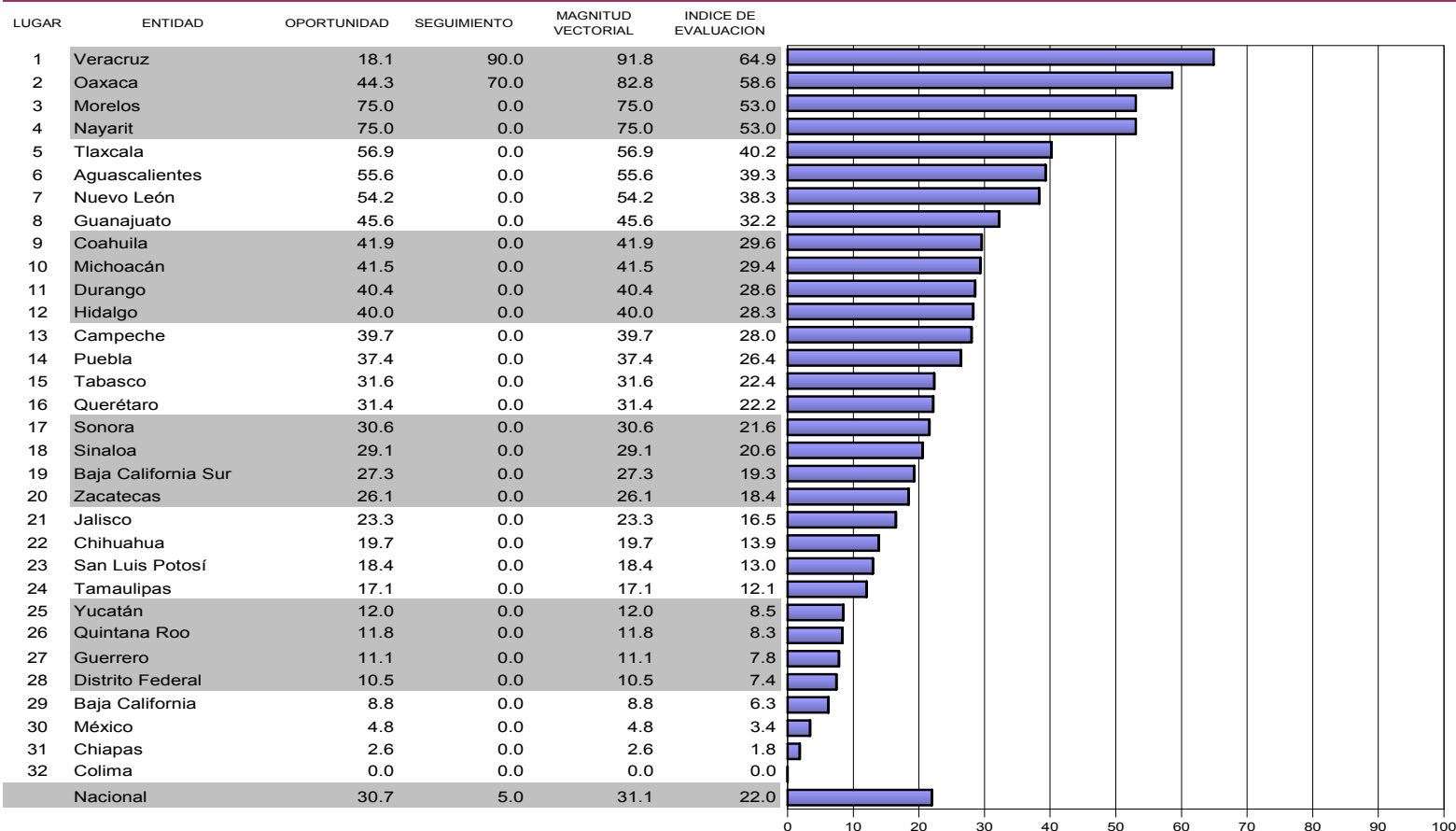
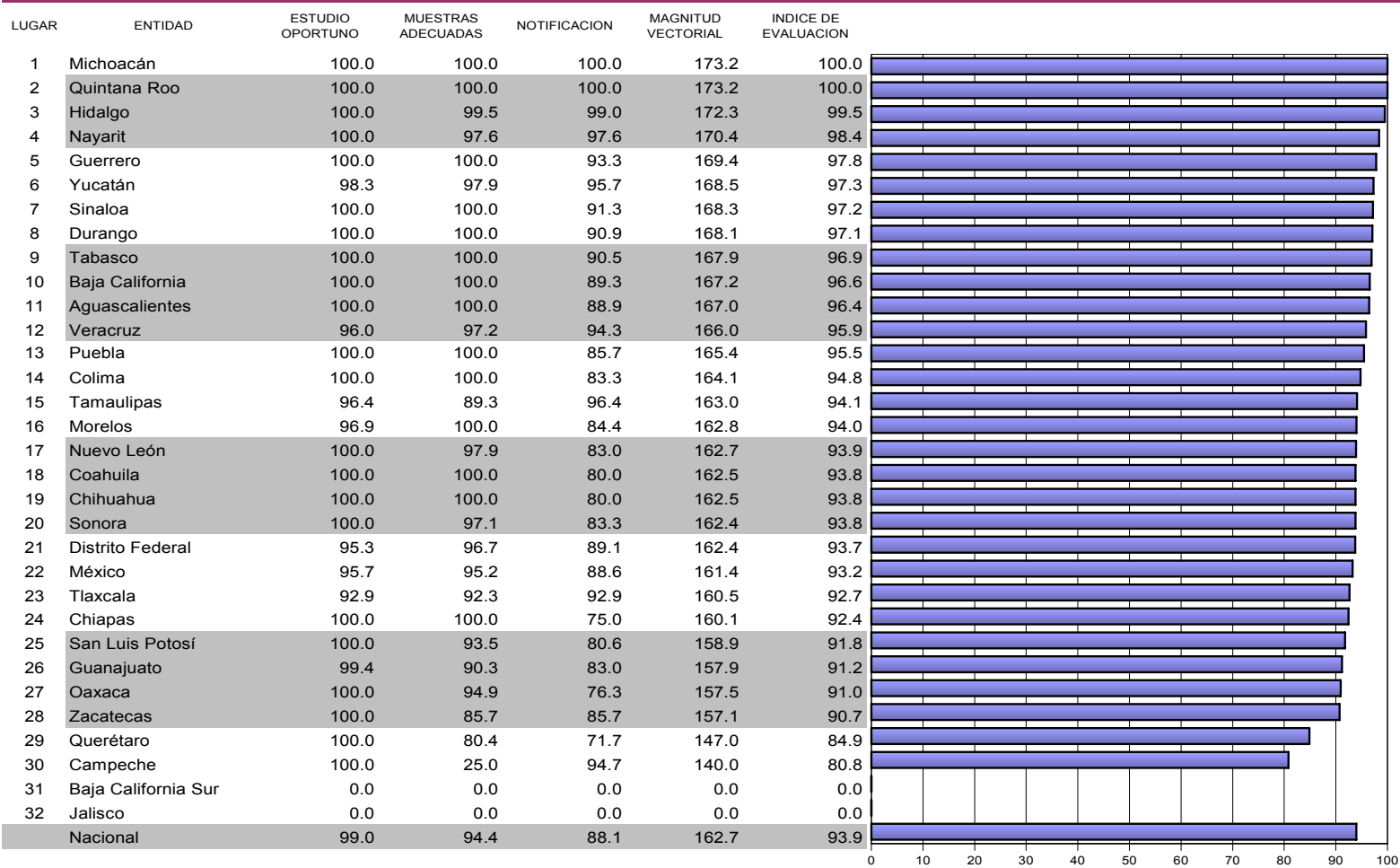


# TRANSMISIBLES



# PFA

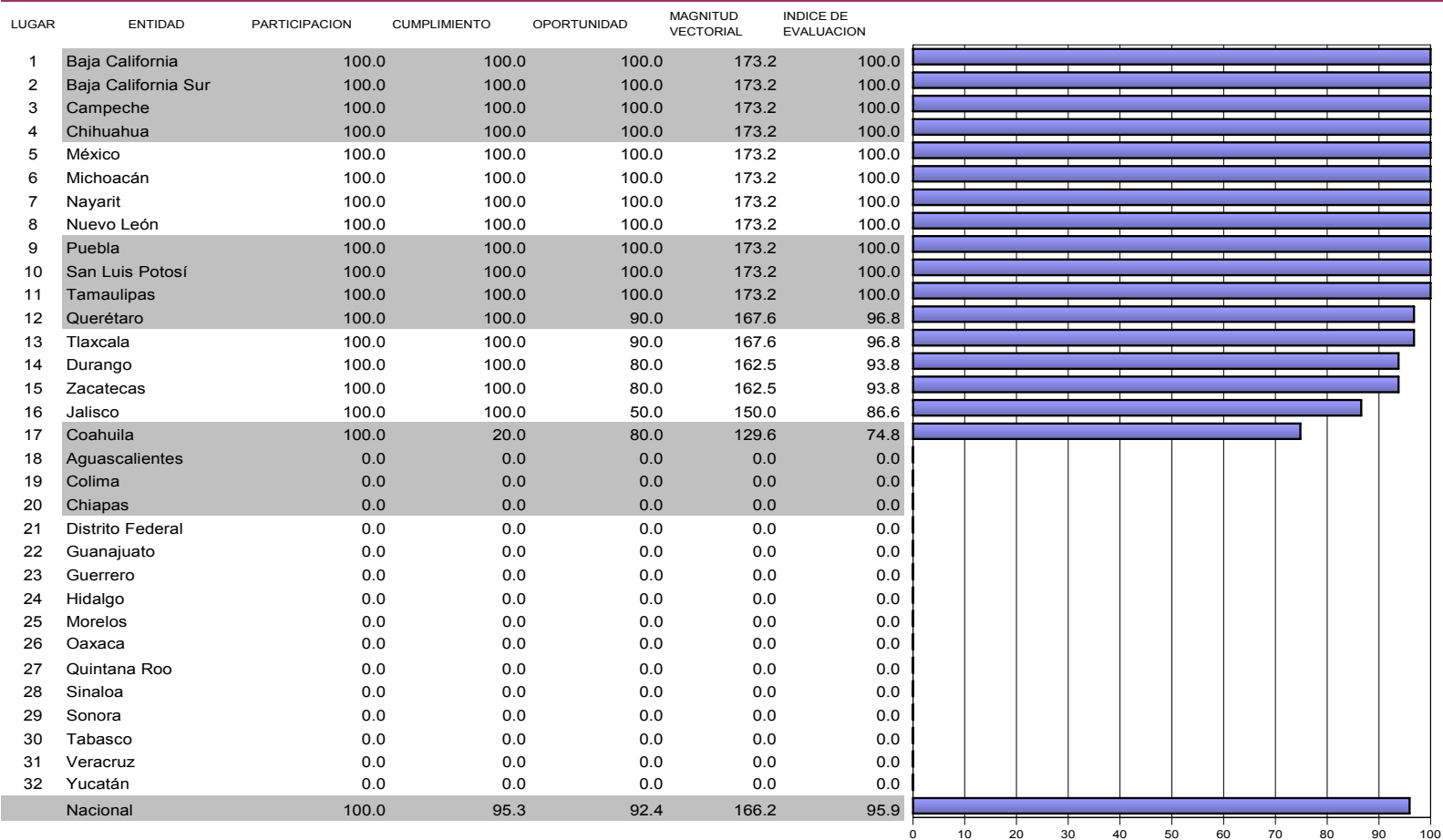




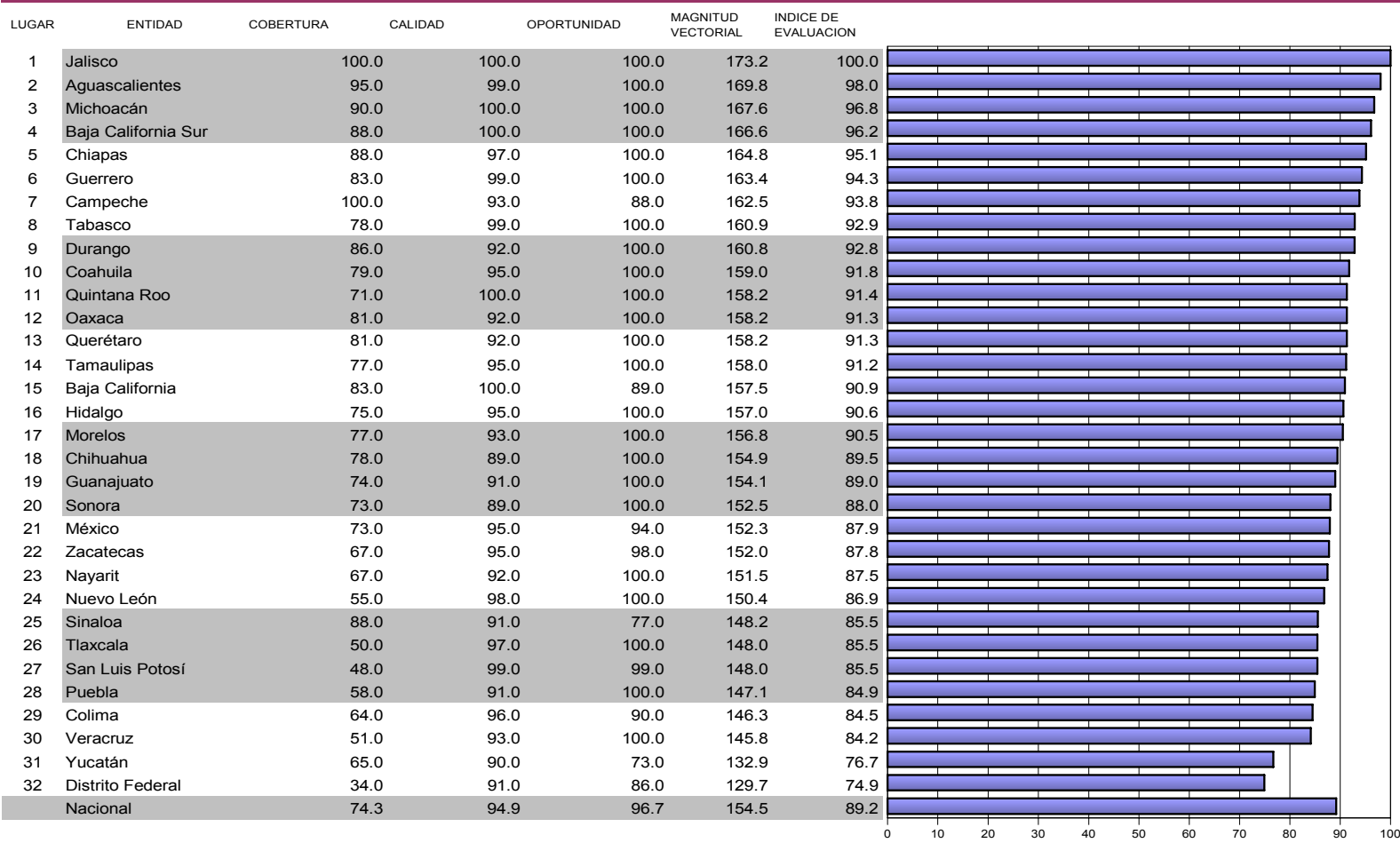
# NO TRANSMISIBLES



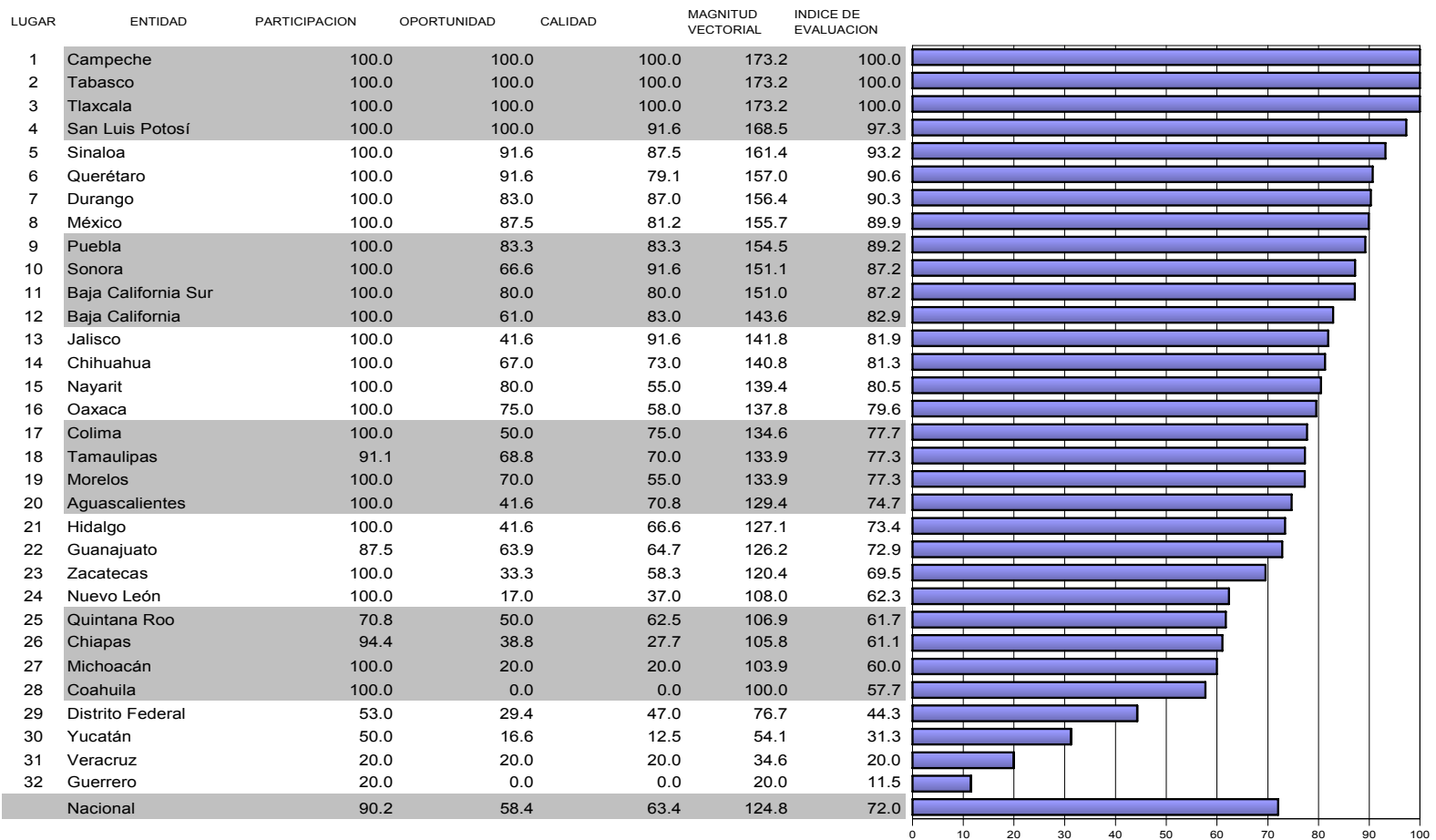
# DIABETES



# RHNM

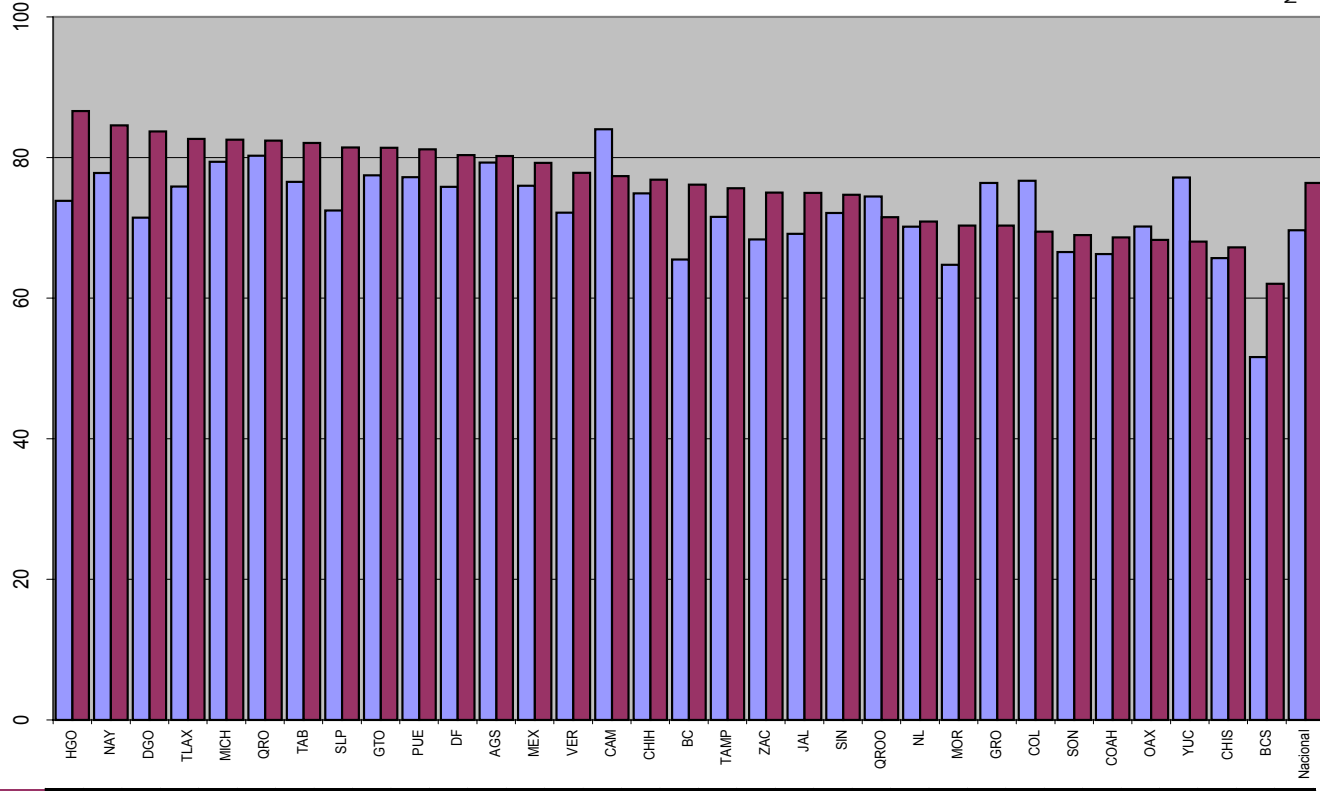


# SISVEA

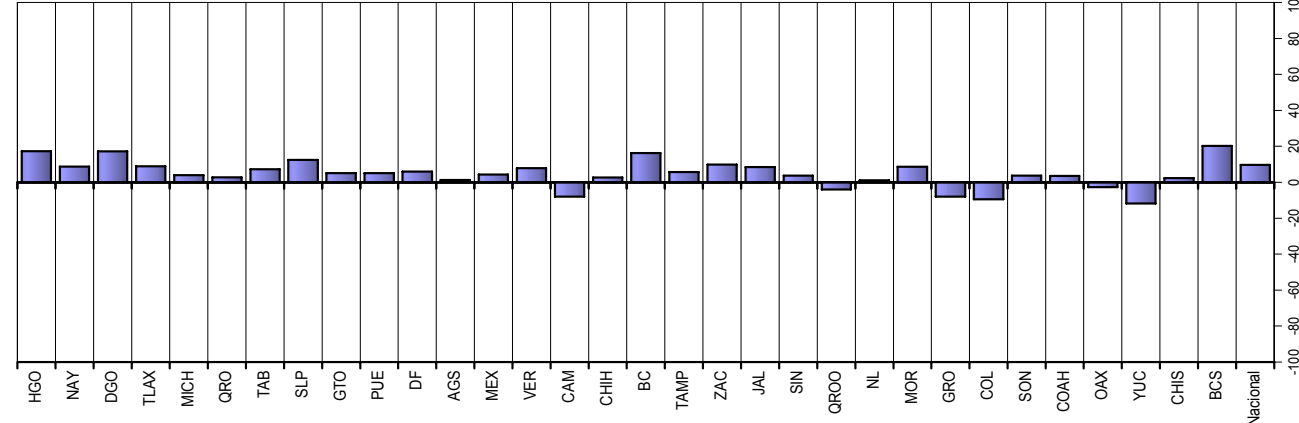


Índice de desempeño vectorial cierre 2001 y cierre 2002

cierre 2001	cierre 2002
3.8	86.6
7.8	84.6
1.4	83.7
5.9	82.6
9.4	82.5
0.2	82.4
6.6	82.1
2.5	81.5
7.5	81.4
7.2	81.2
5.8	80.3
9.3	80.2
6.0	79.3
2.1	77.8
4.0	77.4
4.9	76.8
5.5	76.2
1.6	75.6
8.4	75.0
9.1	75.0
2.1	74.7
4.5	71.5
0.1	70.9
4.8	70.3
6.4	70.3
6.7	69.4
6.6	69.0
6.3	68.6
0.2	68.3
7.2	68.0
5.7	67.2
1.6	62.0
9.6	76.4



Índice de comparación entre cierre 2002 - cierre 2001



(%)

17.3
8.7
17.2
8.9
3.9
2.7
7.2
12.4
5.1
5.1
5.9
1.2
4.3
7.9
-7.9
2.6
16.3
5.7
9.7
8.5
3.6
-4.0
1.1
8.6
-8.0
-9.4
3.6
3.6
-2.8
-11.8
2.4
20.2
9.7

cierre 2001	Vector diferencia entre y					cierre 2002	Magnitud
	1	2	3	4	5		
-8.3	24.5	46.7	-2.2	13.6	55.2		
-2.7	31.1	12.5	-0.8	1.8	33.7		
2.8	40.8	7.9	-2.3	11.1	43.2		
2.6	3.7	6.8	0.9	20.1	21.7		
-1.2	13.6	-8.7	2.8	4.9	17.1		
-8.0	0.6	7.9	-3.0	14.2	18.4		
2.0	17.1	2.1	-2.6	7.3	19.0		
5.4	20.3	7.0	-1.0	11.9	25.2		
-0.5	2.8	19.4	-4.1	3.6	20.4		
-13.3	5.3	6.8	2.9	18.8	24.7		
26.2	11.8	0.1	-1.6	-14.4	32.2		
2.3	4.9	1.3	-8.2	4.0	10.7		
-4.3	3.9	10.5	0.7	5.2	13.1		
5.6	29.9	4.4	11.1	-24.9	41.0		
-0.8	-24.9	2.6	-21.2	8.9	34.0		
15.0	3.5	-30.1	-3.9	12.2	36.2		
3.0	11.7	-3.8	23.7	16.7	31.6		
14.6	-8.3	5.6	1.0	8.3	19.6		
21.4	-4.2	17.7	1.5	5.0	28.6		
19.6	15.0	10.9	-22.3	0.2	35.0		
2.6	9.3	6.3	-10.9	6.9	17.3		
0.2	-13.0	3.2	1.2	-2.9	13.7		
-0.3	8.0	-3.7	-4.0	2.5	10.0		
7.1	0.8	-1.9	28.0	-4.4	29.3		
1.9	-2.4	-16.9	-4.5	-10.5	20.6		
-3.5	6.4	-16.7	-31.0	0.6	36.0		
-0.6	4.6	5.6	-17.2	19.2	26.8		
5.2	18.6	-11.2	9.3	-14.4	28.2		
0.3	-15.7	2.4	2.0	1.6	16.1		
6.4	-5.3	-5.2	-11.8	-30.5	34.2		
6.0	49.6	-33.3	0.1	-11.6	61.1		
15.7	6.7	-2.5	3.4	18.7	25.7		
10.4	7.9	2.1	0.0	11.3	17.4		

INDICADORES

1.SUAVE

4.TRANSMISIBLES

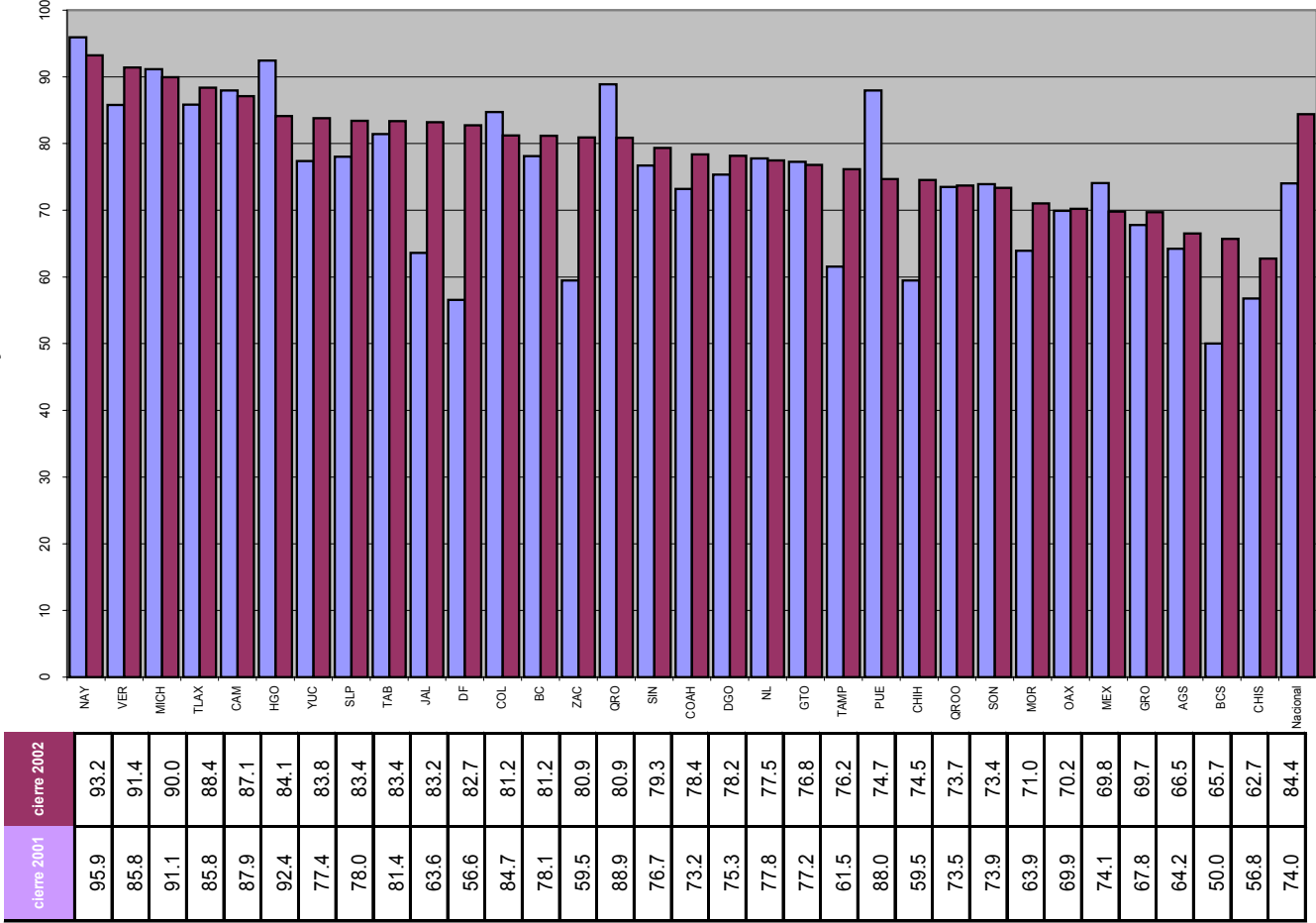
2.SEED

3.RHOVE

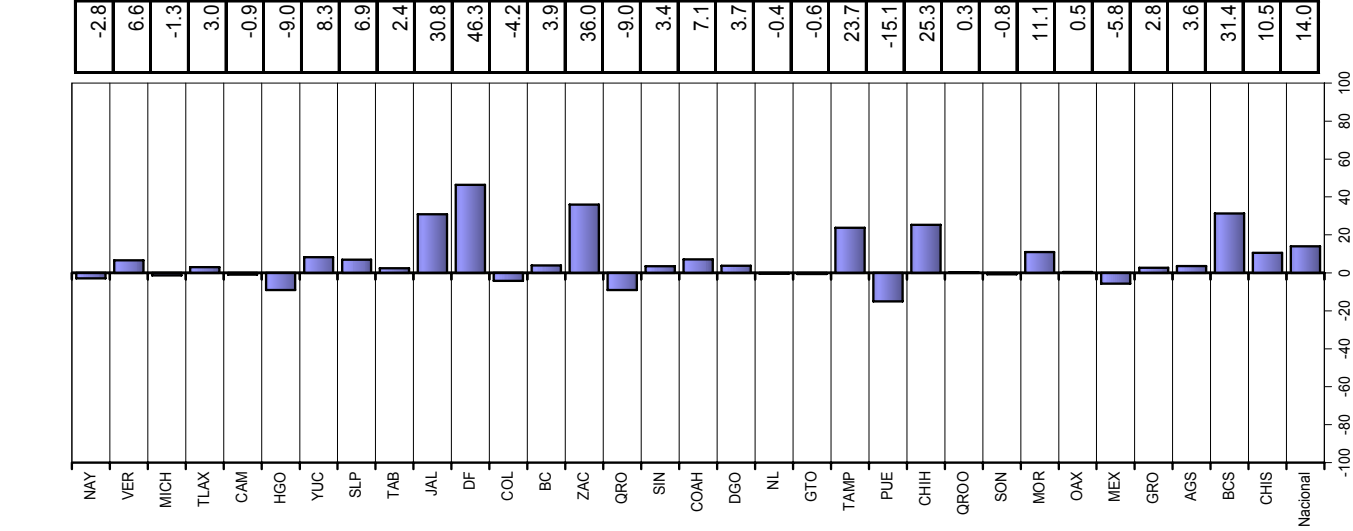
5.NO TRANSMISIBLES



Índice de desempeño vectorial cierre 2001 y cierre 2002



Índice de comparación entre cierre 2002 y cierre 2001



(%)

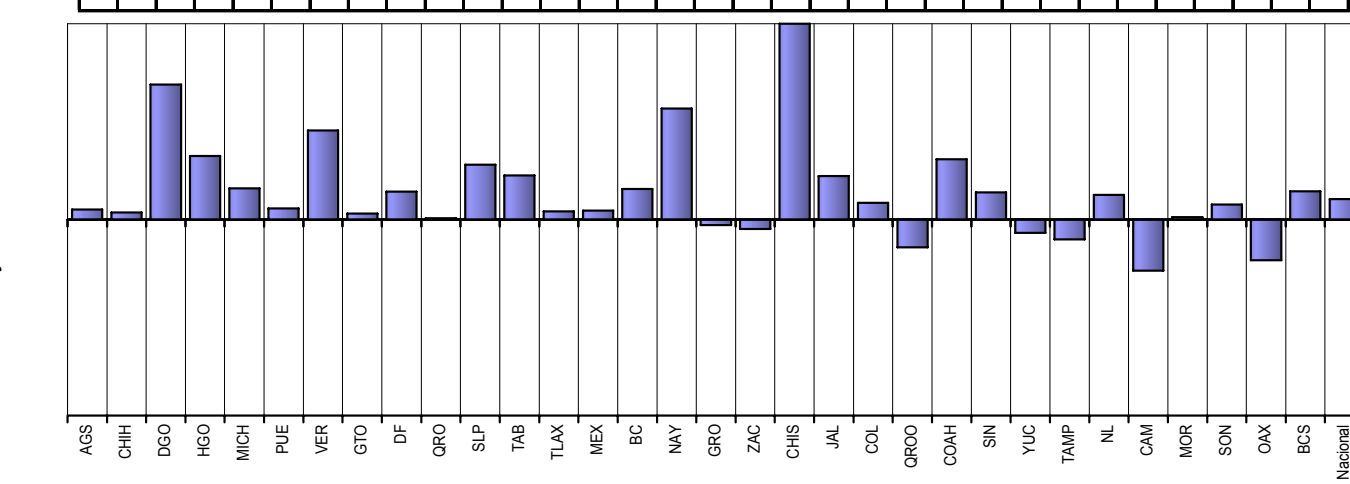
	Vector diferencia entre		
	cierre 2001	y	cierre 2002
	1	2	Magnitud
	-1.7	-3.8	4.2
	3.9	7.7	8.7
	4.6	-7.7	9.0
	1.6	3.8	4.1
	-4.6	3.8	6.0
	0.6	-19.3	19.3
	1.5	13.5	13.6
	0.3	13.4	13.4
	2.0	2.0	2.8
	6.9	40.4	41.0
	18.1	38.4	42.5
	2.5	-11.5	11.8
	-6.5	17.4	18.5
	11.4	38.5	40.1
	1.9	-23.0	23.1
	3.2	1.9	3.7
	-4.1	19.2	19.7
	-0.8	7.7	7.8
	0.8	-2.0	2.1
	3.3	-5.8	6.6
	5.4	28.8	29.3
	-0.2	-28.9	28.9
	6.0	36.5	37.0
	-3.7	5.8	6.9
	-4.9	5.7	7.5
	5.1	11.5	12.6
	0.6	0.0	0.6
	-0.2	-9.6	9.6
	-4.0	9.7	10.4
	-1.3	17.3	17.3
	14.5	21.2	25.6
	8.6	1.9	8.8
	1.1	22.2	22.2

INDICADORES

Índice de desempeño vectorial cierre

cierre 2001	cierre 2002
95.1	100.0
96.5	100.0
59.2	100.0
75.5	100.0
85.0	98.5
92.8	98.1
65.5	95.4
92.0	94.8
82.8	94.6
92.6	93.2
72.6	92.9
75.9	92.9
88.4	92.1
83.3	87.2
74.7	86.4
54.9	86.0
87.4	85.0
88.8	84.5
33.3	82.9
67.4	82.4
75.5	81.9
92.0	79.1
60.4	79.0
66.7	76.0
79.6	74.3
82.2	73.9
63.7	71.8
95.9	71.0
70.1	71.0
58.9	63.5
75.9	60.1
46.1	52.8
75.1	83.0

Índice de comparación entre

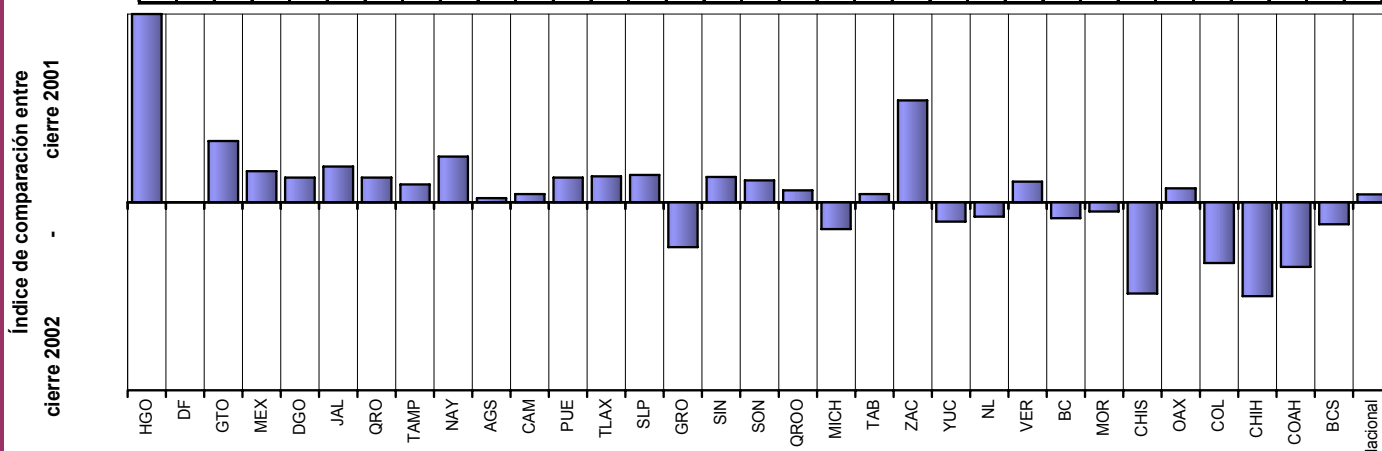
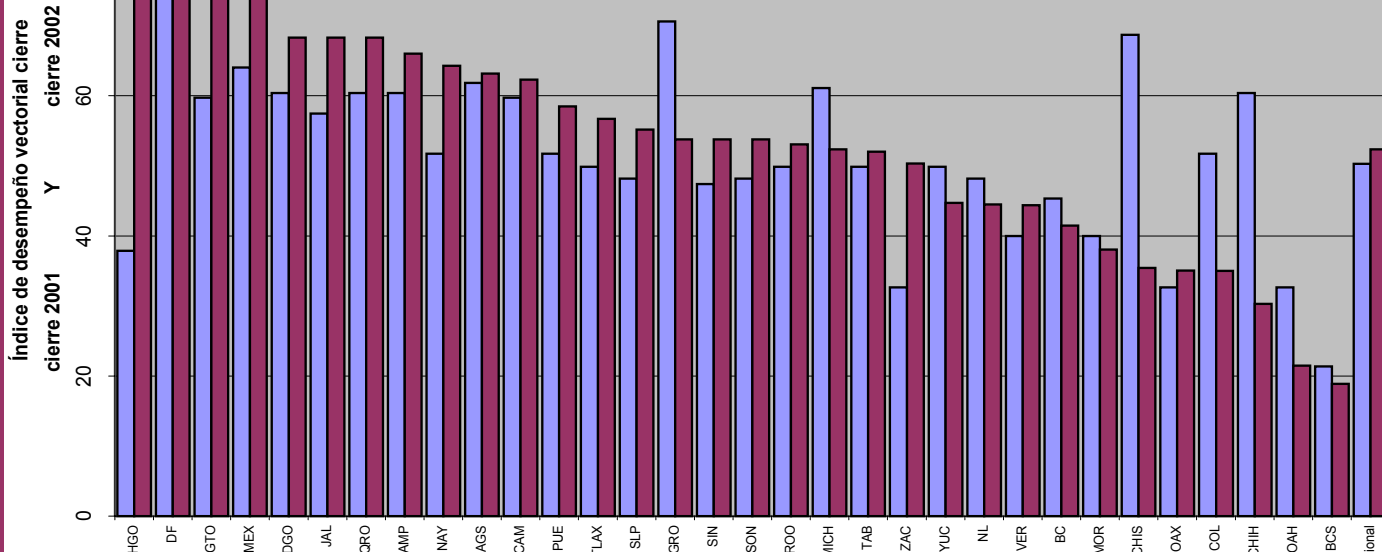


Vector diferencia entre

cierre 2001	y			cierre 2002	Magnitud
	1	2	3		
0.0	0.0	0.0	10.0	10.0	10.0
0.0	0.0	0.0	7.1	7.1	7.1
41.7	0.0	0.0	40.0	40.0	57.8
16.7	0.0	0.0	33.3	33.3	37.3
33.3	1.0	1.0	-2.9	-2.9	33.4
8.3	0.0	0.0	2.3	2.3	8.6
25.0	0.0	0.0	36.2	36.2	44.0
8.4	2.0	2.0	-2.1	-2.1	8.9
16.7	2.0	2.0	7.5	7.5	18.4
-8.3	0.0	0.0	10.1	10.1	13.1
8.4	1.0	1.0	34.1	34.1	35.1
0.0	0.0	0.0	38.5	38.5	38.5
8.3	2.0	2.0	0.0	0.0	8.6
-8.4	-1.0	-1.0	16.9	16.9	18.9
8.4	0.0	0.0	15.8	15.8	17.9
16.7	1.0	1.0	60.0	60.0	62.3
-16.6	-1.0	-1.0	8.7	8.7	18.8
-8.4	0.0	0.0	0.0	0.0	8.4
75.0	3.0	3.0	29.0	29.0	80.4
16.6	-3.0	-3.0	13.6	13.6	21.7
-25.0	0.0	0.0	33.3	33.3	41.6
-33.3	0.0	0.0	0.0	0.0	33.3
-8.3	-1.0	-1.0	37.5	37.5	38.4
16.7	2.0	2.0	4.2	4.2	17.3
-25.0	0.0	0.0	8.4	8.4	26.4
-25.0	1.0	1.0	0.6	0.6	25.1
-8.3	1.0	1.0	26.5	26.5	27.8
-83.4	1.0	1.0	0.0	0.0	83.4
25.0	3.0	3.0	-19.0	-19.0	31.6
-16.7	2.0	2.0	16.6	16.6	23.6
-50.0	0.0	0.0	-0.7	-0.7	50.0
-8.4	0.0	0.0	16.7	16.7	18.6
0.0	0.5	0.5	15.1	15.1	15.1

INDICADORES

cierra 2001	cierra 2002
37.9	84.6
80.6	80.6
59.7	79.2
64.0	74.5
60.4	68.3
57.4	68.3
60.4	68.3
60.4	66.0
51.7	64.3
61.8	63.2
59.7	62.3
51.7	58.5
49.9	56.7
48.2	55.2
70.6	53.7
47.4	53.7
48.2	53.7
49.9	53.1
61.1	52.4
49.9	52.0
32.7	50.3
49.9	44.7
48.2	44.5
40.0	44.4
45.3	41.5
40.0	38.1
68.7	35.4
32.7	35.1
51.7	35.0
60.4	30.3
32.7	21.5
21.3	18.9
50.3	52.4



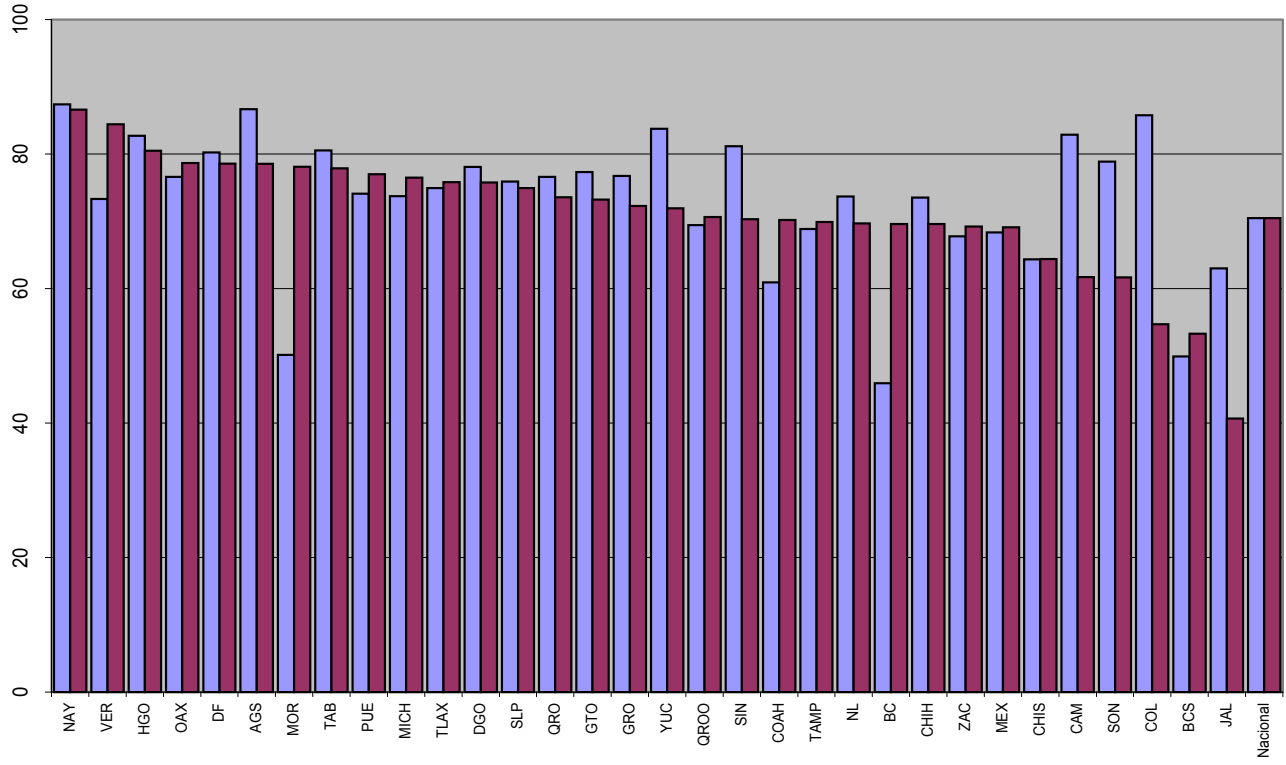
cierra 2001	Vector diferencia entre			cierra 2002	Magnitud
	1	2	3		
24.0	6.0	16.0	29.5		
0.0	0.1	0.0	0.1		
8.0	6.0	8.0	12.8		
8.0	2.0	0.0	8.2		
0.0	5.0	8.0	9.4		
0.0	10.0	8.0	12.8		
0.0	5.0	8.0	9.4		
0.0	2.0	8.0	8.2		
8.0	2.0	0.0	8.2		
0.0	1.7	0.0	1.7		
0.0	3.6	0.0	3.6		
0.0	2.0	8.0	8.2		
0.0	2.1	8.0	8.3		
0.0	2.2	8.0	8.3		
-8.0	6.0	-16.0	18.9		
0.0	7.0	0.0	7.0		
0.0	6.0	0.0	6.0		
0.0	3.3	0.0	3.3		
-8.0	-3.5	8.0	11.9		
0.0	2.3	0.0	2.3		
0.0	12.0	8.0	14.4		
0.0	12.0	-16.0	20.0		
0.0	-5.5	0.0	5.5		
0.0	-2.0	8.0	8.2		
-8.0	0.4	8.0	11.3		
0.0	-1.8	0.0	1.8		
-8.0	1.5	-24.0	25.3		
0.0	3.1	0.0	3.1		
-8.0	-7.0	0.0	10.6		
-16.0	-11.7	0.0	19.8		
-8.0	-1.9	0.0	8.2		
0.0	-6.0	0.0	6.0		
-0.5	2.0	1.8	2.7		

INDICADORES  
 1.Oportunidad  
 2.Cobertura de Brotes  
 3.Notificación

# TRANSMISIBLES

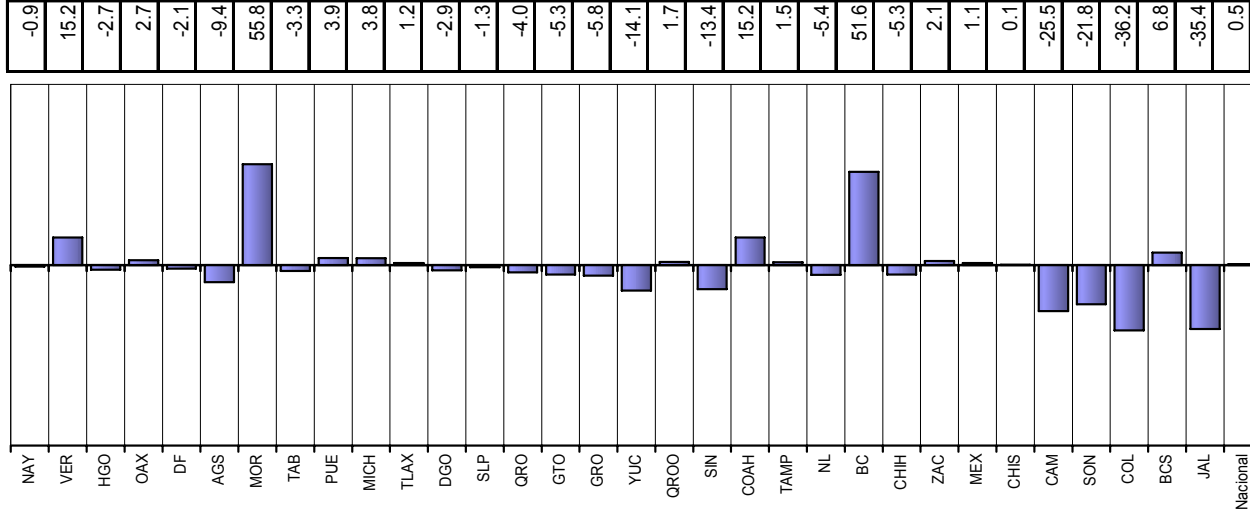
Índice de desempeño vectorial cierre 2002 y cierre 2003

cierre 2002	cierre 2003
87.4	86.6
73.3	84.4
82.7	80.5
76.6	78.6
80.2	78.6
86.7	78.5
50.2	78.1
80.5	77.9
74.1	77.0
73.7	76.5
74.9	75.8
78.1	75.8
75.9	74.9
76.6	73.6
77.3	73.2
76.7	72.3
83.8	71.9
69.5	70.6
81.2	70.3
60.9	70.2
68.9	69.9
73.7	69.7
45.9	69.6
73.5	69.6
67.8	69.2
68.4	69.1
64.3	64.4
82.9	61.7
78.9	61.7
85.8	54.7
49.9	53.3
63.0	40.7
70.5	70.5



Índice de comparación entre cierre 2003 - cierre 2002

(%)



cierre 2002	Vector diferencia entre			cierre 2003	Magnitud
	1	2	3		
0.0	-0.1	-3.5	3.5	3.5	
8.0	1.4	40.7	41.5	41.5	
-2.0	0.2	-10.7	10.9	10.9	
8.7	-2.6	0.5	9.1	9.1	
3.7	0.8	-33.9	34.1	34.1	
-12.5	-3.6	-11.2	17.2	17.2	
3.7	94.0	14.7	95.2	95.2	
4.6	7.0	-40.0	40.9	40.9	
8.9	-1.2	0.5	9.0	9.0	
4.4	5.0	-6.4	9.2	9.2	
6.3	3.7	-13.9	15.7	15.7	
-1.4	-0.6	-10.3	10.4	10.4	
13.6	-5.2	-30.8	34.0	34.0	
6.2	-12.6	-3.8	14.6	14.6	
-9.7	-1.9	3.2	10.4	10.4	
3.2	0.5	-43.6	43.7	43.7	
-22.6	2.0	-35.9	42.5	42.5	
-2.2	3.8	8.3	9.4	9.4	
-5.6	2.4	-50.1	50.5	50.5	
-22.4	93.8	-18.6	98.2	98.2	
4.7	4.3	-22.3	23.2	23.2	
-2.4	0.4	-15.9	16.1	16.1	
-7.6	96.6	6.3	97.1	97.1	
-13.0	5.1	-12.5	18.7	18.7	
6.8	-2.0	-0.9	7.1	7.1	
4.7	1.8	-23.5	24.0	24.0	
-7.3	5.5	1.8	9.3	9.3	
-35.9	-19.2	3.3	40.8	40.8	
-22.4	-0.8	-49.1	54.0	54.0	
-86.6	-5.2	-67.5	109.9	109.9	
13.7	0.0	-20.8	24.9	24.9	
-2.0	-79.3	-9.0	79.9	79.9	
-0.8	0.1	6.5	6.5	6.5	

INDICADORES

1.PFA

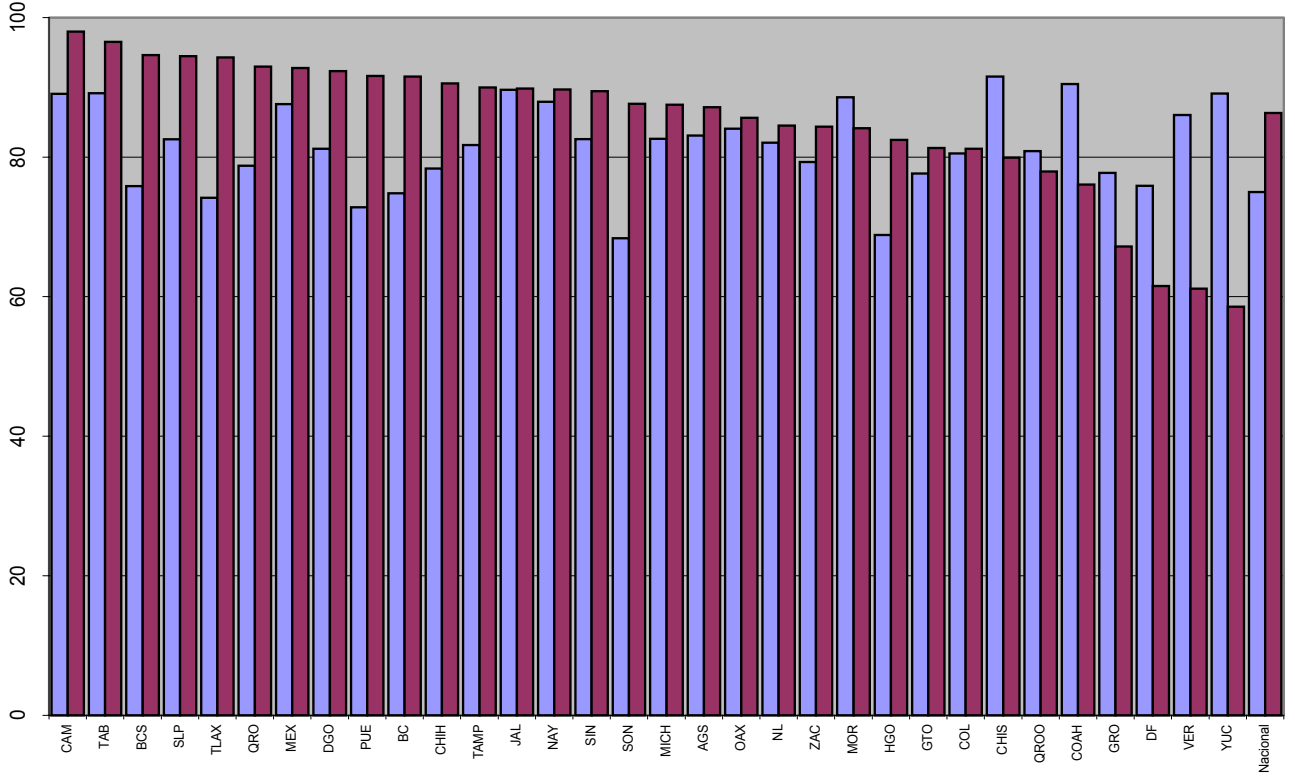
2.EFE

3.SIDA

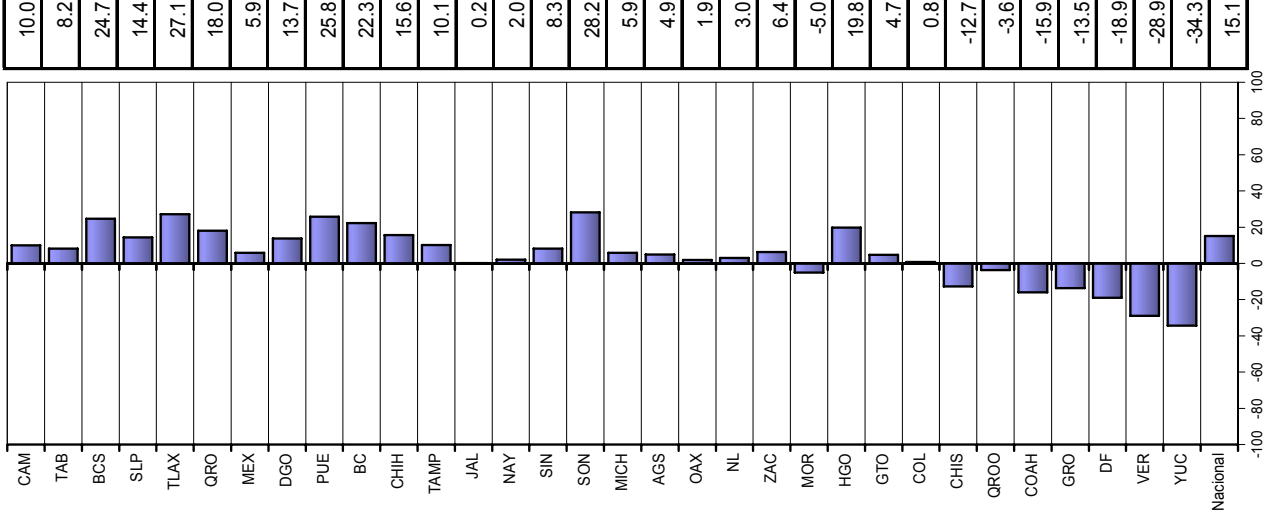
# NO TRANSMISIBLES

Índice de desempeño vectorial cierre 2001 y cierre 2002

	cierre 2001	cierre 2002
CAM	89.1	98.0
TAB	89.2	96.5
BCS	75.9	94.6
SLP	82.6	94.5
TLAX	74.2	94.3
QRO	78.8	93.0
MEX	87.6	92.8
DGO	81.2	92.3
PUE	72.8	91.6
BC	74.8	91.5
CHIH	78.4	90.6
TAMP	81.7	90.0
JAL	89.7	89.8
NAY	87.9	89.7
SIN	82.6	89.4
SON	68.4	87.6
MICH	82.6	87.5
AGS	83.1	87.1
OAX	84.1	85.6
NL	82.0	84.5
ZAC	79.3	84.3
MOR	88.6	84.2
HGO	68.8	82.5
GTO	77.7	81.3
COL	80.5	81.2
CHIS	91.5	79.9
QROO	80.8	78.0
COAH	90.5	76.1
GRO	77.7	67.2
DF	75.9	61.5
VER	86.0	61.2
YUC	89.1	58.6
Nacional	75.0	86.3



Índice de comparación entre cierre 2002 - cierre 2001



(%)

Vector diferencia entre cierre 2001 y cierre 2002

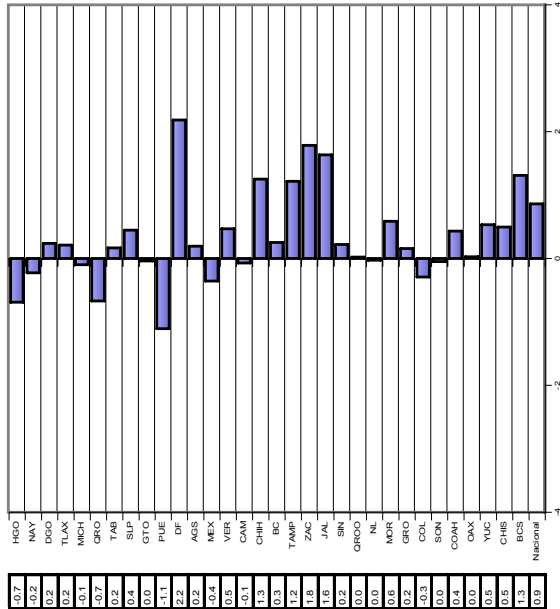
	1	2	3	Magnitud
CAM	100.0	4.7	100.0	141.5
TAB	0.0	3.7	100.0	100.1
BCS	100.0	20.3	87.2	134.2
SLP	15.8	2.1	17.2	23.5
TLAX	26.1	8.0	100.0	103.7
QRO	96.8	1.7	24.5	99.8
MEX	15.8	-3.0	89.9	91.3
DGO	93.8	3.8	17.9	95.6
PUE	29.3	10.1	89.2	94.4
BC	29.3	0.7	22.4	36.9
CHIH	100.0	-0.2	16.1	101.3
TAMP	15.8	0.7	8.4	17.9
JAL	2.4	0.0	-1.9	3.1
NAY	100.0	-0.4	80.5	128.4
SIN	0.0	-8.7	24.2	25.7
SON	0.0	-3.8	56.8	56.9
MICH	22.3	9.5	60.0	64.7
AGS	0.0	3.6	4.8	6.0
OAX	0.0	-2.1	6.0	6.3
NL	100.0	-0.2	-14.4	101.0
ZAC	93.8	8.5	69.5	117.1
MOR	0.0	1.9	77.3	77.3
HGO	0.0	14.1	13.2	19.3
GTO	0.0	4.5	2.6	5.2
COL	0.0	3.9	77.7	77.8
CHIS	0.0	3.6	61.1	61.2
QROO	0.0	10.5	61.7	62.6
COAH	74.8	1.3	57.7	94.5
GRO	0.0	16.6	11.5	20.2
DF	0.0	-9.6	-21.9	23.9
VER	0.0	-1.9	20.0	20.1
YUC	0.0	-12.4	31.3	33.6
Nacional	18.0	3.3	13.6	22.8

INDICADORES

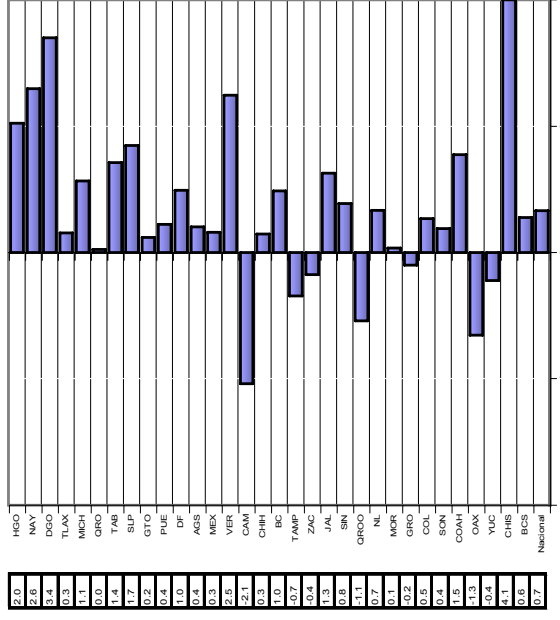
# Velocidad de cambio de los componentes del SINAVE para el periodo

cierre 2002

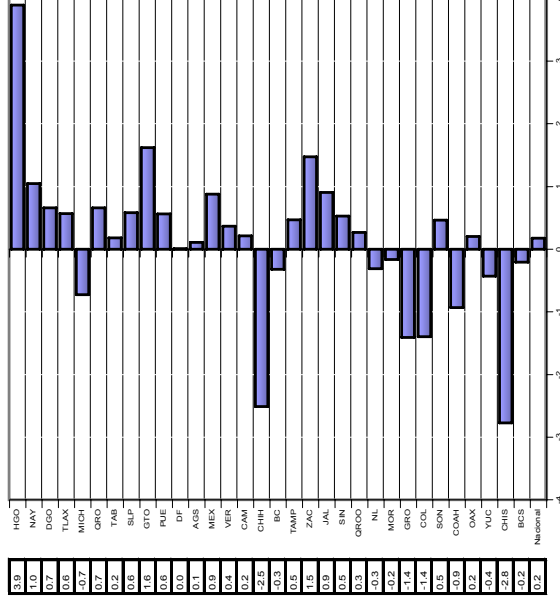
## SUAVE



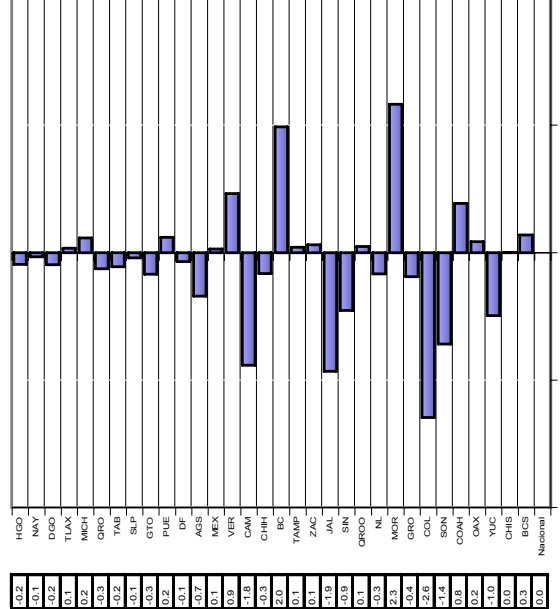
## SEED



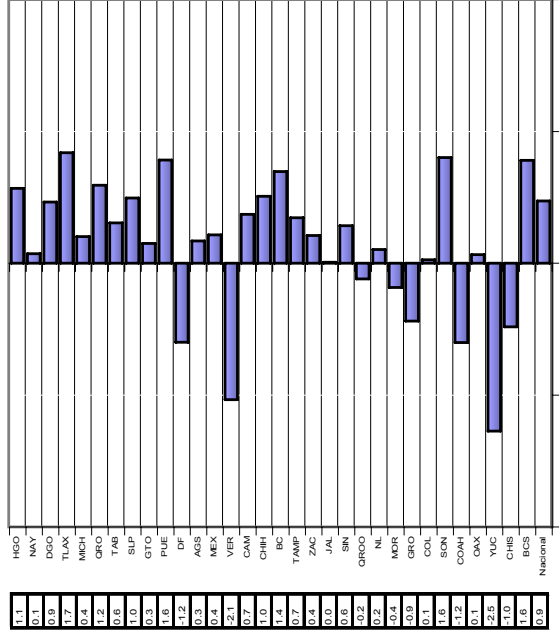
## RHOVE



## TRANSMISIBLES

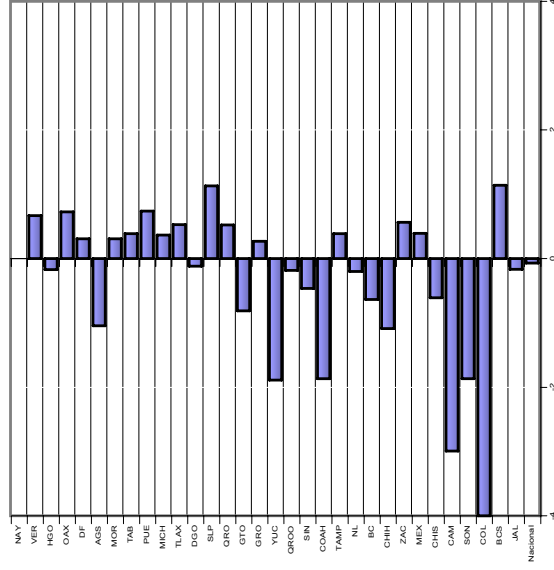


## NO TRANSMISIBLES

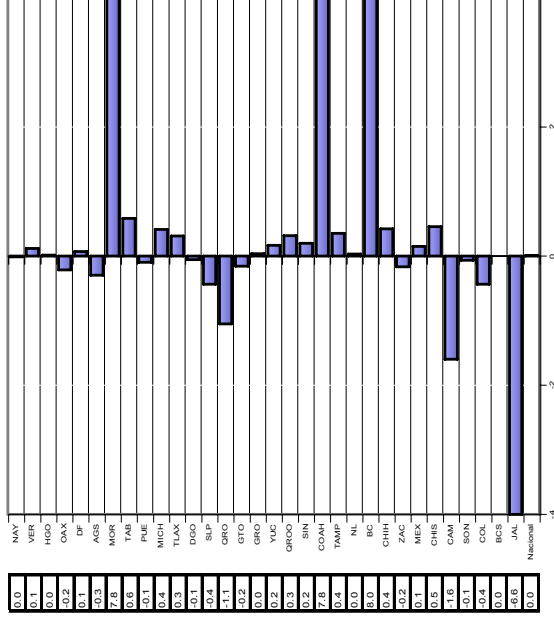


Velocidad de cambio de los componentes de Transmisibles  
para el periodo cierre 2002

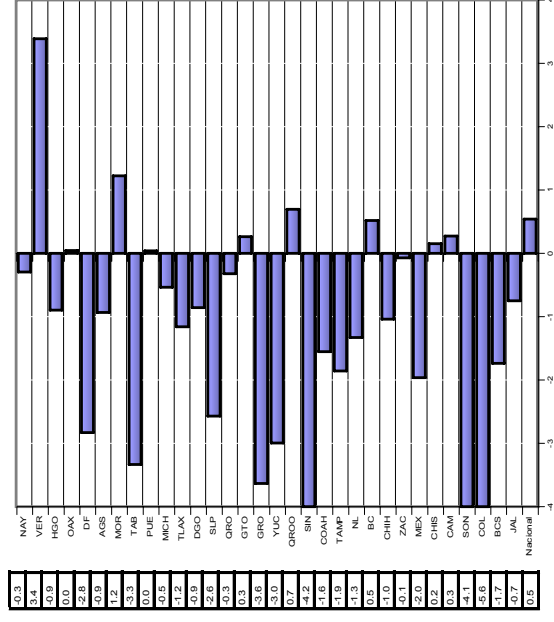
PFA



EFE



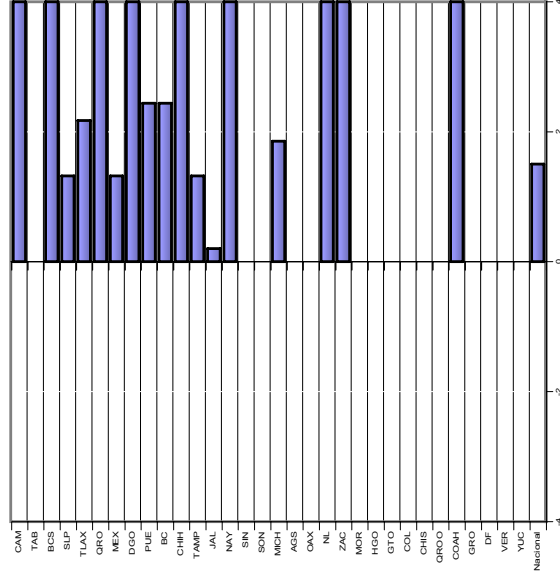
SIDA



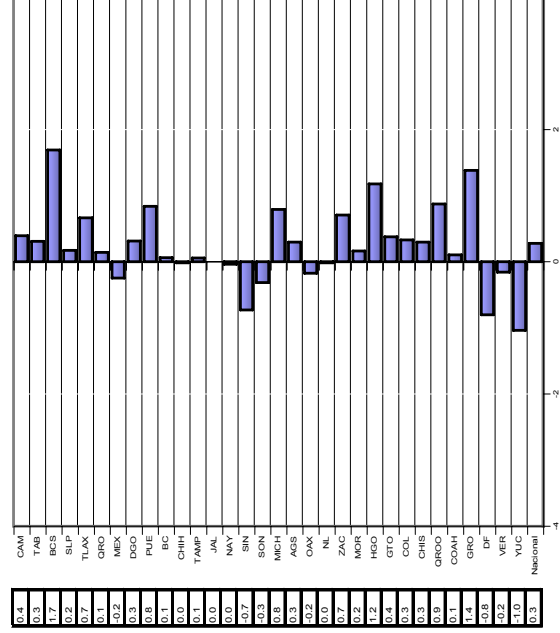
- cierre 2003

Velocidad de cambio de los componentes de No Transmisibles  
para el periodo cierre 2001

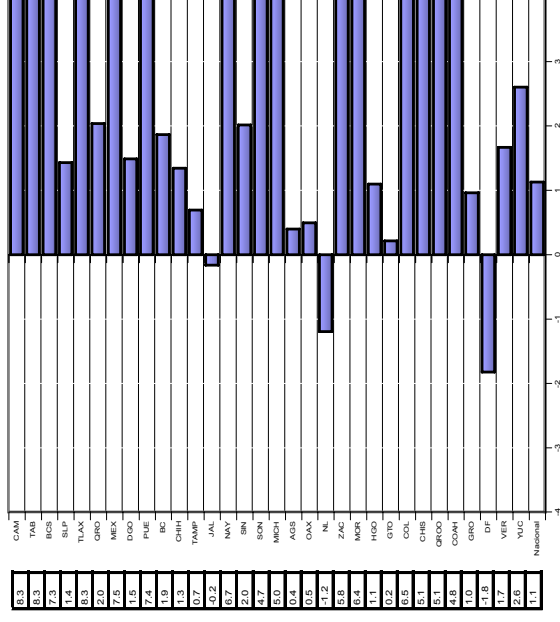
DIABETES



RHNM



SISVEA



## SISTEMAS Y DEFINICION DE INDICADORES QUE INTEGRAN LA EVALUACION DEL SINAVE

### SUAVE

- 1. Cobertura:** Porcentaje de unidades médicas de cada entidad federativa que notifican con oportunidad semanal los casos nuevos de enfermedad sujetos a vigilancia epidemiológica, del total de unidades que el sector salud tiene dadas de alta en el catálogo del Sistema Único Automatizado para la Vigilancia Epidemiológica (SUAVE).
- 2. Consistencia:** Proporción de semanas en que el volumen de diagnósticos es consistente, considerando como semana consistente aquella que mantenga un volumen de diagnóstico entre el 80 y el 120% del promedio o la mediana de diagnósticos notificados con oportunidad, durante un periodo definido de tiempo del año corriente.

### SEED

- 1. Oportunidad:** Número de informes mensuales recibidos oportunamente en el periodo / Número total de informes mensuales esperados en el periodo X 100
- 2. Cobertura:** Número de defunciones notificadas en el periodo / total de defunciones ocurridas en el mismo periodo del año anterior X100
- 3. Calidad:** Número de estudios epidemiológicos realizados en el periodo X100 / Número de defunciones sujetas a vigilancia epidemiológica notificadas en el periodo

### RHOVE

- 1. Oportunidad:** Frecuencia con la que se envía la información mensual de casos en forma oportuna
- 2. Consistencia:** Número de casos de IN notificados en el semestre X100 / Número total de casos de IN notificados en el mismo semestre del año previo
- 3. Notificación de brotes:** Frecuencia con que se envió la información de brotes de IN en forma oportuna

### TRANSMISIBLES

#### PFA

- 1. Notificación:** Número de casos en las últimas 52 semanas / la población de menores de 15 años X 100
- 2. Muestras adecuadas:** Número de casos con una muestra de heces tomada en los 14 días posteriores al inicio del cuadro / Número de casos notificados en el periodo X 100
- 3. Clasificación final:** Número de casos con clasificación en las primeras 10 semanas posteriores al inicio / Número de casos notificados en el periodo X 100

#### EFE

- 1. Estudio oportuno:** Número de casos estudiados en los primeros 2 días después de su notificación / Número de casos notificados en el periodo X 100
- 2. Muestras adecuadas:** Número de casos con muestra serológica tomada entre 1 y 20 días posteriores / Número de casos notificados en el periodo X 100
- 3. Notificación:** Número de municipios con casos de EFE / Número de municipios con más de 20,000 habitantes X 100

#### SIDA

- 1. Oportunidad:** Número de casos de sida notificados oportunamente en el periodo / Número total de casos de SIDA notificados en el periodo X 100
- 2. Seguimiento:** Número de casos de SIDA vivos con un seguimiento por semestre de acuerdo a la NOM 0-10 / Número de casos vivos al semestre X 100

### NO TRANSMISIBLES

#### RHNM

- 1. Cobertura:** Número de unidades de diagnóstico que opera en el sistema / total de unidades de diagnóstico existentes
- 2. Oportunidad:** Número de informes recibidos dentro del periodo establecido / total de informes recibidos
- 3. Calidad:** Número de informes recibidos con el registro de todas las variables y sin error / total de informes recibidos

#### Diabetes

- 1. Participación:** Opera o no la entidad en el sistema
- 2. Cumplimiento:** Número de informes recibidos dentro del periodo establecido / total de informes que debieron recibirse
- 3. Oportunidad:** Número de informes recibidos dentro del periodo establecido / total de informes recibidos

#### SISVEA

- 1. Participación:** Opera o no la entidad en el sistema
- 2. Oportunidad:** Número de informes recibidos dentro del periodo establecido / total de informes esperados x 100
- 3. Calidad:** Número de informes recibidos dentro del periodo establecido con el registro de las variables seleccionadas, sin error / total informes recibidos dentro del periodo establecido X 100